



UNIFEOB

CENTRO UNIVERSITÁRIO DA FUNDAÇÃO DE ENSINO
OCTÁVIO BASTOS

ESCOLA DE NEGÓCIOS ONLINE

ADMINISTRAÇÃO

PROJETO INTEGRADO

SISTEMAS DE GESTÃO AMBIENTAL E SEUS
IMPACTOS SOCIAIS

NATURA COSMÉTICOS S.A.

SÃO JOÃO DA BOA VISTA, SP

ABRIL, 2020

UNIFEOB
CENTRO UNIVERSITÁRIO DA FUNDAÇÃO DE ENSINO
OCTÁVIO BASTOS
ESCOLA DE NEGÓCIOS ONLINE
ADMINISTRAÇÃO

PROJETO INTEGRADO
SISTEMAS DE GESTÃO AMBIENTAL E SEUS
IMPACTOS SOCIAIS
NATURA COSMÉTICOS S.A.

MÓDULO CENÁRIOS ORGANIZACIONAIS

MEIO AMBIENTE, NEGÓCIOS E RESPONSABILIDADE
EMPRESARIAL - PROF^a. ELAINA CRISTINA PAINA VENÂNCIO

AS RELAÇÕES DE TRABALHO NA SOCIEDADE
CONTEMPORÂNEA - PROF^a. JULIANA MARQUES BORSARI

ESTUDANTES:

DIANA CÁSSIA DOS REIS, RA 1012019100052

ELEN CRISTINA DE C. SILVA, RA 1012019100064

JOSE ALEXANDRE BASSO, RA 1012019100236

WELINGTON FONSECA, RA 1012020100516

SÃO JOÃO DA BOA VISTA, SP

ABRIL, 2020

SUMÁRIO

1. INTRODUÇÃO	3
2. DESCRIÇÃO DA EMPRESA	4
3. PROJETO INTEGRADO	5
3.1 MEIO AMBIENTE, NEGÓCIOS E RESPONSABILIDADE EMPRESARIAL	5
3.1.1 SISTEMAS DE GESTÃO AMBIENTAL	7
3.1.2 NORMA ISO 14.001	9
3.2 AS RELAÇÕES DE TRABALHO NA SOCIEDADE CONTEMPORÂNEA	14
3.2.1 SISTEMAS ECONÔMICOS E OS IMPACTOS SOCIAIS	15
3.2.2 SOCIOLOGIA NO TRABALHO	17
4. CONCLUSÃO	18
REFERÊNCIAS	19
ANEXOS	22

1. INTRODUÇÃO

Neste Projeto Integrado a ser discutido, pretendemos esboçar sobre a importância da sustentabilidade aliada à responsabilidade empresarial bem como as relações de trabalho com a comunidade local da empresa a ser estudada, a Natura Cosméticos S.A., analisando detalhadamente os certificados ambientais e os impactos sociais da empresa.

A escolha da empresa Natura para o estudo desse projeto foi em função da empresa multinacional brasileira ter forte presença nos principais países da América Latina e na Europa, em especial na França. Em 1982, a empresa iniciou o projeto de internacionalização da companhia pelo mercado chileno e depois expandido para toda a América Latina, parte da Europa e EUA, como exemplo de aquisições das empresas de grandes marcas de cosméticos: australiana Aesope, a britânica The Body Shop e principalmente a americana Avon.

Com isso, a empresa passou a pertencer ao grupo chamado Natura & Co. contando, globalmente, com os números extraordinariamente grandes: 3,2 mil lojas, faturamento bruto anual superior a US\$ 10 bilhões, mais de 40 mil colaboradores e presença em mais de 100 países.

A Natura é uma empresa comprometida com a geração de impacto socioeconômico-ambiental positivo em todos os negócios, marcas e geografias em que atua. Valoriza a rastreabilidade e a sustentabilidade do fornecimento dos ingredientes do produto, a conservação da sociobiodiversidade, a eliminação dos testes em animais, a mensuração dos impactos ambientais na cadeia de valor (o que inclui a redução e neutralização das emissões de carbono) e o apoio à educação.

2. DESCRIÇÃO DA EMPRESA

A empresa Natura Cosméticos S/A é constituída pelo CNPJ: 71.673.990/0001-77 com a sua atividade econômica primária o comércio atacadista de cosméticos e produtos de perfumaria, com capital social de R\$ 1.721.911.070,18 e teve a sua abertura registrada na Receita Federal em 08/06/1993, sendo a sua matriz fica localizada na Av. Alexandre Colares, nº 1188, em São Paulo/SP. (RECEITA FEDERAL, 2020).

Segundo a NATURA (2020), tudo começou quando o Sr. Antônio Luiz Seabra idealiza criar uma linha de produtos de cuidado pessoal que fossem produzidos com fórmulas naturais, com alta qualidade, preços acessíveis e competitivos, então em 1.969 o Sr. Luiz funda a empresa de cosméticos Industria e Comercio de Cosmeticos G. Berjeaut, onde, meses mais tarde passa a se chamar Natura.

Em 1970 foi aberta a primeira loja na rua Oscar Freire, em São Paulo (SP), onde o Sr. Luiz atendia pessoalmente a cada um dos seus clientes. Foi então nesta mesma década que a Natura optou pela venda direta, visando o crescimento da empresa, sendo implantada o sistema de vendas porta-a-porta, garantindo assim o atendimento direto e inovador a seus clientes e lança a linha de cosméticos para o público masculino que era uma novidade para a época.

Desde então a empresa passa a desenvolver seus produtos de forma consciente com os impactos ambientais e sociais. Foi então em 2006 que se decide em abolir os testes em animais e em 2007 foi criado o Programa Carbono Neutro, com metas de redução das emissões de gases de efeito estufa em toda a cadeia produtiva.

Hoje a Natura é a maior multinacional brasileira do setor de cosméticos com forte presença na Argentina, na Colômbia, no Peru, no Chile, no México e na França, sendo uma empresa comprometida com a geração de impacto positivo nas áreas social, econômica e ambiental.

3. PROJETO INTEGRADO

3.1 MEIO AMBIENTE, NEGÓCIOS E RESPONSABILIDADE EMPRESARIAL

Hoje em dia é cada vez mais comum ouvirmos falar sobre sustentabilidade, sob a percepção da sociedade que nossas necessidades são infinitas e os recursos naturais são limitados. Por esse motivo, as empresas buscam novos investimentos em ações e programas de responsabilidade socioambiental.

Esse tipo de investimento propõe uma nova visão de trabalho, onde as atividades exercidas pelas empresas são revistas, buscando identificar os impactos que possam causar ao meio ambiente e como podem ser reduzidos ou, até mesmo, eliminados. E não é só o meio ambiente que sai ganhando, as empresas também se beneficiam com essa prática.

Há quem acredite que a responsabilidade socioambiental consiste no cumprimento de leis e normas relacionadas à preservação do meio ambiente nas empresas. Não é bem assim. As empresas devem obedecer às exigências legais sim, mas a responsabilidade vai além disso.

Segundo o CIEMG (2019), a responsabilidade socioambiental é um compromisso. Uma mudança que deve acontecer nas políticas da corporação e na cultura da empresa, pensando na preservação do meio ambiente e no mundo que será deixado para as gerações futuras. Portanto, é preciso que haja uma mudança de postura dos gestores organizacionais e na forma de executarem as tarefas diárias.

Nessa cultura, a organização precisa estabelecer um bom relacionamento com a comunidade e os órgãos governamentais relacionados ao meio ambiente, sendo também fundamental definir práticas que demonstrem aos stakeholders o compromisso da companhia com a sustentabilidade. A questão ambiental deve ser vista como um dos valores do negócio.

Lembre-se de que uma política de responsabilidade socioambiental é um comprometimento da organização feito, antes de tudo, com a sociedade.

Além da responsabilidade socioambiental trazer benefícios para o meio ambiente e para as pessoas onde as empresas também são beneficiadas com essa prática utilizando as ações realizadas como uma estratégia de marketing.

Aquelas organizações que investem em políticas sustentáveis mostram ao público o comprometimento das éticas e das responsabilidades, conquistando os “consumidores verdes” que priorizam adquirir produtos de empresas com essa política, uma vez que também se preocupam com o meio ambiente e os aspectos sociais.

Com resultado disso, a companhia melhora a sua imagem corporativa, principalmente se investir em ações que melhoram a qualidade de vida das comunidades locais, seja ambientalmente e socialmente. Inclusive, também os empregados da empresa são estimulados, pois existe certo prazer pessoal em trabalhar em uma organização que respeita o meio ambiente e a sociedade.

O uso das práticas de responsabilidade socioambiental tem sido realizado por diversas empresas, sendo que muitas delas criam comitês organizacionais responsáveis por propor ações e mensurar os impactos socioambientais da companhia dentro e fora do ambiente corporativo.

Claro, engajar os colaboradores nessas ações é algo muito importante como uma forma de fazer com que se sintam participativos e responsáveis. Eles devem entender o compromisso da empresa e se atentar que a responsabilidade socioambiental é um dever de todos.

Para se chegar aos resultados de maneira positiva, podemos contar com o apoio de uma consultoria especializada, para que identifique oportunidades de ação socioambiental, contribuindo para a eficiência do trabalho responsável. Tudo isso visando sempre à saúde do meio ambiente e da sociedade, bem como ao sucesso dos negócios da organização.

3.1.1 SISTEMAS DE GESTÃO AMBIENTAL

O Sistema de Gestão Ambiental nas empresas é um processo de administração que tem ênfase na sustentabilidade, ou seja, resolver as questões de caráter ambiental ou prevenir possíveis consequências negativas relacionadas aos processos de produção das empresas. (PENSAMENTO VERDE, 2013)

Segundo a Associação Brasileira de Normas Técnicas – ABNT (2018), a gestão ambiental é definida como parte do sistema de gestão que compreende a estrutura organizacional, as responsabilidades, práticas, procedimentos, processos e recursos para aplicação, elaboração, revisão e manutenção da política ambiental empresarial. O objetivo é que o impacto ambiental das atividades econômicas das empresas seja reduzido ao máximo.

A implantação de um Sistema de Gestão Ambiental pode ser feita por qualquer empresa, seja indústria ou prestação de serviço, onde inicialmente é feito o mapeamento de todas as atividades realizadas pela empresa para identificar quais são os aspectos e os impactos gerados em cada uma delas que afetam o meio ambiente.

Depois de identificados, são estabelecidos controles e propostas de soluções tecnológicas como forma de minimizar esses impactos ou monitorá-los, com base nas exigências legais de cada ramo de atividade. O estabelecimento destas propostas irá compor a Política Ambiental da empresa, cuja importância da disseminação e divulgação aos clientes internos e externos é altíssima, pois ela norteará os passos seguintes da implantação deste processo.

Com a criação de planos e programas ambientais que acompanharão as atividades econômicas, inicia-se a fase de planejamento do Sistema de Gestão Ambiental nas empresas, ou seja, como construir condições para a realização da Política Ambiental estabelecida pela empresa. Nesse processo é feita a classificação e avaliação dos impactos causados ao meio ambiente pelas atividades e processos produtivos da empresa, além do levantamento dos requisitos legais do âmbito federal, estadual e municipal relacionados a estas atividades. Com isso, a empresa deve definir os objetivos e metas ambientais condizentes com a política adotada, bem como estabelecer quais ações que precisam ser tomadas a fim de que tais objetivos e metas sejam alcançadas.

Os resultados que a empresa pode obter ao adotar um Sistema de Gestão Ambiental vão além da sustentabilidade e manutenção da biodiversidade. Ao se comprometerem com as políticas que dizem respeito ao meio ambiente, as organizações:

- Utilizam os recursos naturais de forma racional, evitando desperdício e reutilizando matéria-prima;
- Diminuem o consumo de água e energia;
- Adotam sistemas de reciclagem que diminuem o descarte inadequado de resíduos;
- Elaboram produtos e reavaliam processos que tenham impacto ambiental reduzido, como menor emissão de gases;
- Investem no treinamento de colaboradores quanto à sustentabilidade – qual a sua importância e como participar.

Com isso a qualidade dos produtos, serviços e processos da empresa aumentam, ela consegue reduzir seus custos com a reutilização de materiais que seriam descartados e economia de matéria-prima, água e energia, além disso a empresa segue conquistando novos clientes e fortalecendo os laços com os consumidores já consolidados. Estas ações são bem vistas pela sociedade, o que resulta em uma imagem melhor no mercado, melhores relações comerciais e maior possibilidade de financiamentos acessíveis devido ao bom histórico ambiental.

A empresa Natura é uma marca nacional que foi criada já com forte vertente em sustentabilidade, e que a mantém até hoje, estando incorporada ao dia-a-dia da empresa como uma filosofia de trabalho. Ela preza pelo cuidado como meio ambiente, estando atenta desde a extração da matéria prima até o descarte final das embalagens.

A partir do ano de 2000 a empresa decide tomar uma série de decisões que seriam fundamentais para o crescimento e a consolidação da empresa no mercado como uma organização que se destaca no ramo sustentável. Na linha do tempo abaixo pode ser observada a evolução de algumas importantes decisões relacionadas ao assunto:

- 2000 – A marca lança a linha EKOS, que usa ativos da biodiversidade na sua formulação;
- 2006 – Todos os testes em animais foram banidos;

- 2007 – A empresa criou o Programa Carbono Neutro, com o objetivo de reduzir a emissão de gases causadores do efeito estufa na sua cadeia de produção;
- 2011: É lançado o Programa Amazônia, com o objetivo de direcionar investimentos para a região;
- 2013: Houve a redução de um terço das emissões de gases de efeito estufa. Foi lançada a linha Sou, com 70% menos plástico;
- 2014: É inaugurado o Eco parque, centro industrial em Benevides (PA);
- 2017: Cerca de 84% das matérias-primas das fórmulas já eram derivados de ingredientes vegetais com atenção aos recursos renováveis focando em um desenvolvimento extremamente inovador;
- 2018: A empresa recebe o selo UEBT (Union for Ethical Biotrade) para a marca Ekos, que atesta uso de ingredientes de origem sustentável e relação ética com comunidades fornecedoras. Há apenas duas empresas no mundo que têm essa certificação.

Segundo o ABDALLA (2019), com todas as ações adotadas a Natura compensa uma média de 300 mil toneladas de CO² por ano. Nos últimos 12 anos, a Natura ainda evitou a emissão de quase 1 milhão de toneladas de carbono para a atmosfera.

3.1.2 NORMA ISO 14.001

Segundo o SILVA (2019), a Norma ABNT ISO 14001 tem como objetivo principal especificar os requisitos para a implementação de um sistema de gestão ambiental possibilitando que todas as organizações, independentemente do seu porte, desenvolvam práticas sustentáveis em seus negócios: produtos e serviços. Uma organização sustentável ela deve estar seriamente preocupada em de que forma as suas ações está impactando o meio ambiente e interferindo nas condições de vida para as gerações atuais e futuras.

Desde então a empresa passa a desenvolver seus produtos de forma consciente com os impactos ambientais e sociais. Foi então em 2006 que se decide em abolir os

testes em animais e em 2007 foi criado o Programa Carbono Neutro, com metas de redução das emissões de gases de efeito estufa em toda a cadeia produtiva.

Hoje a Natura é a maior multinacional brasileira do setor de cosméticos com forte presença na Argentina, na Colômbia, no Peru, no Chile, no México e na França, sendo uma empresa comprometida com a geração de impacto positivo nas áreas social, econômica e ambiental.

A ISO possui diversas normas e, entre elas, existe a série 14000. Essa série se refere a normas de padrões ambientais com objetivo de abordar temas como:

- sistemas de gestão ambiental;
- rotulagem ambiental;
- auditorias ambientais;
- análise do ciclo de vida;
- comunicação ambiental;
- desempenho ambiental;
- aspectos ambientais;
- terminologia.

O objetivo principal da ISO 14001 é possibilitar que as organizações atendam às suas necessidades socioeconômicas em equilíbrio com a proteção do meio ambiente, dentre outros objetivos:

- A ISO auxilia a organização nos requisitos legais;
- Proteção do meio ambiente pela prevenção ou mitigação dos impactos ambientais adversos;
- Mitigação de potenciais efetivos adversos das condições ambientais na organização;
- Aumento do desempenho ambiental;
- Controle ou influência no modo que os produtos e serviços da organização são projetados, fabricados, distribuídos, consumidos e descartados, utilizando uma perspectiva de “ciclo de vida” que possa prevenir o deslocamento involuntário dos impactos ambientais dentro do ciclo de vida;

- Alcance dos benefícios financeiros e operacionais que podem resultar da implementação de alternativas ambientais que reforçam a posição da organização no mercado;
- Comunicação de informações ambientais para as partes interessadas pertinentes.

O sucesso da implantação do sistema de gestão ambiental vai depender do comprometimento de todos na organização, inclusive pela alta administração, sendo primordial que a direção da organização tome a iniciativa para a execução de todas essas medidas.

Quando uma organização implementa um sistema de gestão ambiental, ela tem uma mentalidade sustentável, que é a mentalidade de riscos e oportunidades, no qual faz uma análise do risco que é a forma segura de descarte para o seu serviço ou produto dando importância aos consumidores e ao meio ambiente. E as oportunidades, que são analisadas o fechamento do ciclo de vida dos produtos, também conhecido como logística reversa, ou seja, em sua destinação final os resíduos gerados retornam como matéria – prima secundária de novos produtos.

Através desta concepção ambientalmente correta, delineada pela ISO14001, uma indústria é certificada com um Sistema de Gestão Ambiental reconhecido internacionalmente, ela possui diversas vantagens para o seu negócio, benefícios das indústrias que alcançam a certificação ISO 14001:

- Crescer de forma sustentável
 1. A ISO 14001 identifica e estabelece o significado de todos os seus impactos ambientais;
 2. Implementa o controle efetivo de todo o seu impacto ambiental;
 3. Melhoria da eficiência ao usar materiais naturais na sua linha de produção;
 4. Diminui o custo operacional do seu negócio reduzindo desperdícios e aumentando a eficiência;
 5. Prática boas normas e melhoria dos resultados assim a indústria resultará no aumento da confiança de stakeholders.

- Se manter atualizado de leis ambientais e possíveis processos
 1. A indústria irá atender todos os requerimentos legais ao implementar e manter a ISO 14001;
 2. Garante que irá se comprometer em atender estes requerimentos legais;
 3. Faz com que os dados levantados pela indústria sejam relevantes legalmente e útil para colaboradores e interessados;
 4. Reduz as chances de processos e multas, o que pode se resultar em menos visitas de agentes do governo e seguros mais baratos;
 5. Manter atualizado sobre mudanças legais e dispondo tempo para se adequar aos novos requisitos.

- Manter a imagem da marca em alta com clientes e investidores
 1. Um certificado ISO 14001 mostra que impactos ambientais são prioridade para indústrias;
 2. Garante que a indústria está usando as melhores práticas;
 3. Garante que a equipe continue melhorando seu sistema ambiental continuamente;
 4. Melhora a reputação e satisfação de sócios e investidores;
 5. Aumenta o acesso a novos clientes e parceiros;
 6. Vantagem competitiva para crescer a indústria.

- Cada vez mais empresas exigem que seus fornecedores tenham responsabilidade ambiental
 1. O certificado ISO 14001 demonstra que a indústria é ética e tem credibilidade;
 2. É reconhecida e aceita internacionalmente, o que pode aumentar bastante as vendas e possibilidade de investimento.

Segundo a SOUZA (2014), a implementação de ferramentas de Ecodesign é tão importante que já existe uma série de regras a serem cumpridas. Em 2010, após mais de duas décadas de debate, a Política Nacional de Resíduos Sólidos foi finalmente

aprovada no Brasil. Um de seus princípios norteadores é a logística reversa, que responsabiliza os geradores de resíduos e pretende enviar todo o descarte que pode ser reciclado de volta à cadeia produtiva. Com isso, a ISO 14.000 implementou um reconhecimento de conjunto de normas técnicas voltadas para o gerenciamento ambiental – a ISO 14.006 – Diretrizes para a implementação do Ecodesign nos Sistemas de Gestão Ambiental – foi lançada em 2011.

A Natura se preocupa em mais que meramente cumprir a legislação vigente, também utiliza o Ecodesign como uma ferramenta que possibilita uma nova relação entre o consumidor e o produto, pensando pelo lado da redução do consumo desenfreado e em alternativas que causam menores impactos ambientais.

Segundo a NATURA (2020), no Relatório Anual Natura 2017, ao longo do mesmo ano foi feito um trabalho em meio às áreas de negócios para mapear os riscos apontados no final de 2016 pelo Comitê de Auditoria, Gestão de Riscos e de Finanças como prioritários para monitoramento, com base no dicionário de riscos revisitado naquele ano. A partir da identificação dos processos, foram mapeados os riscos e seus controles mitigatórios associados, além disso, detalharam os riscos em fatores específicos, para os quais criaram os critérios de mensuração de impacto e vulnerabilidade e indicadores de monitoramento.

Além disso, o trabalho de gestão de riscos relacionado às áreas de qualidade e meio ambiente contribuiu para a Natura obter a recertificação, no Brasil, da norma ISO 9001, de Sistema de Gestão de Qualidade, e da norma ISO 14001, de Sistema de Gestão Ambiental. Os pilares de gestão de riscos e de gestão de mudanças tornaram-se indispensáveis para a obtenção da recertificação. Todo o processo de gestão de riscos é acompanhado pelo Comitê Executivo e, por meio dos comitês de apoio ao Conselho de Administração, também é avaliado pelos conselheiros.

3.2 AS RELAÇÕES DE TRABALHO NA SOCIEDADE CONTEMPORÂNEA

Segundo o OLIVEIRA (2020), as relações de trabalho estão ligadas às nossas relações sociais e à nossa realidade material. O trabalho é a atividade por meio da qual o ser humano produz sua própria existência. Essa afirmação condiz com a definição dada por Karl Marx quanto ao que seria o trabalho. A ideia não é que o ser humano exista em função do trabalho, mas é por meio dele que produz os meios para manter-se vivo. Dito isso, o impacto do trabalho e do seu contexto exercem grande influência na construção do sujeito. Assim, existem áreas do conhecimento dedicadas apenas a estudar as diferentes formas em que se constituem as relações de trabalho e seus desdobramentos na vida de cada um de nós.

Podemos imaginar que as relações de trabalho se alteram no fluxo de nossa história, as nossas estruturas sociais também são alteradas, principalmente a forma como se estruturam nossas relações, posições na hierarquia social, formas de segregação e, em grande parte e aspectos culturais erguidos em torno das relações de trabalho.

Para Marx, o trabalho que deveria ser humanizador, sob o capitalismo é o seu contrário, pois na forma de mercadoria é: alienante - porque o trabalhador desconhece o próprio processo produtivo e o valor que agrega ao produto, além de não se identificar com os produtos de seu trabalho; explorador - devido os objetivos de produção da mais-valia vinculada ao processo de acumulação do capital; humilhante - porque afeta negativamente a autoestima; monótono - por sua organização e pelo conteúdo da tarefa. (UNIVIÇOSA, 2017).

Atualmente, as empresas que querem se manter à frente da concorrência e deixar sua marca de forma positiva na mente de seus consumidores, trabalham em prol de formas de trabalho agradáveis aos seus funcionários, evitando tarefas monótonas e degradantes. Muitas dessas empresas automatizam os processos mais desgastantes e perigosos à saúde humana, trazendo uma sensação aos seus funcionários de pertencimento a uma empresa que se preocupa com seu bem-estar, e que sabe que o ser humano é seu capital mais valioso.

3.2.1 SISTEMAS ECONÔMICOS E OS IMPACTOS SOCIAIS

Segundo o CEBDS (2016), entender a importância de práticas de avaliação do impacto social nos negócios é crucial para a criação de uma política sustentável. O desenvolvimento sustentável consiste em considerar os pilares social, ambiental e econômico simultaneamente e sob a mesma escala de importância.

Para que esse conceito seja aplicado de forma eficaz, não basta compreender apenas a perspectiva de produção da sua companhia. Os stakeholders são essenciais para um entendimento pleno do que cada prática adotada pelo seu negócio pode impactar a sociedade, o meio ambiente e a economia. Eles enxergam outras perspectivas em relação às operações da sua empresa. O termo stakeholder engloba as “partes interessadas” que seu negócio pode ter. Em outras palavras, indivíduos ou coletivos que são afetados direta ou indiretamente pelo seu empreendimento.

A Natura se preocupa com os impactos sociais que podem ocorrer com a extração das matérias-primas para a fabricação de seus produtos, sendo ela basicamente proveniente da Amazônia. Afinal tem que haver um planejamento entre a extração da matéria-prima, a conservação da mesma e as comunidades que estão a redor destas regiões.

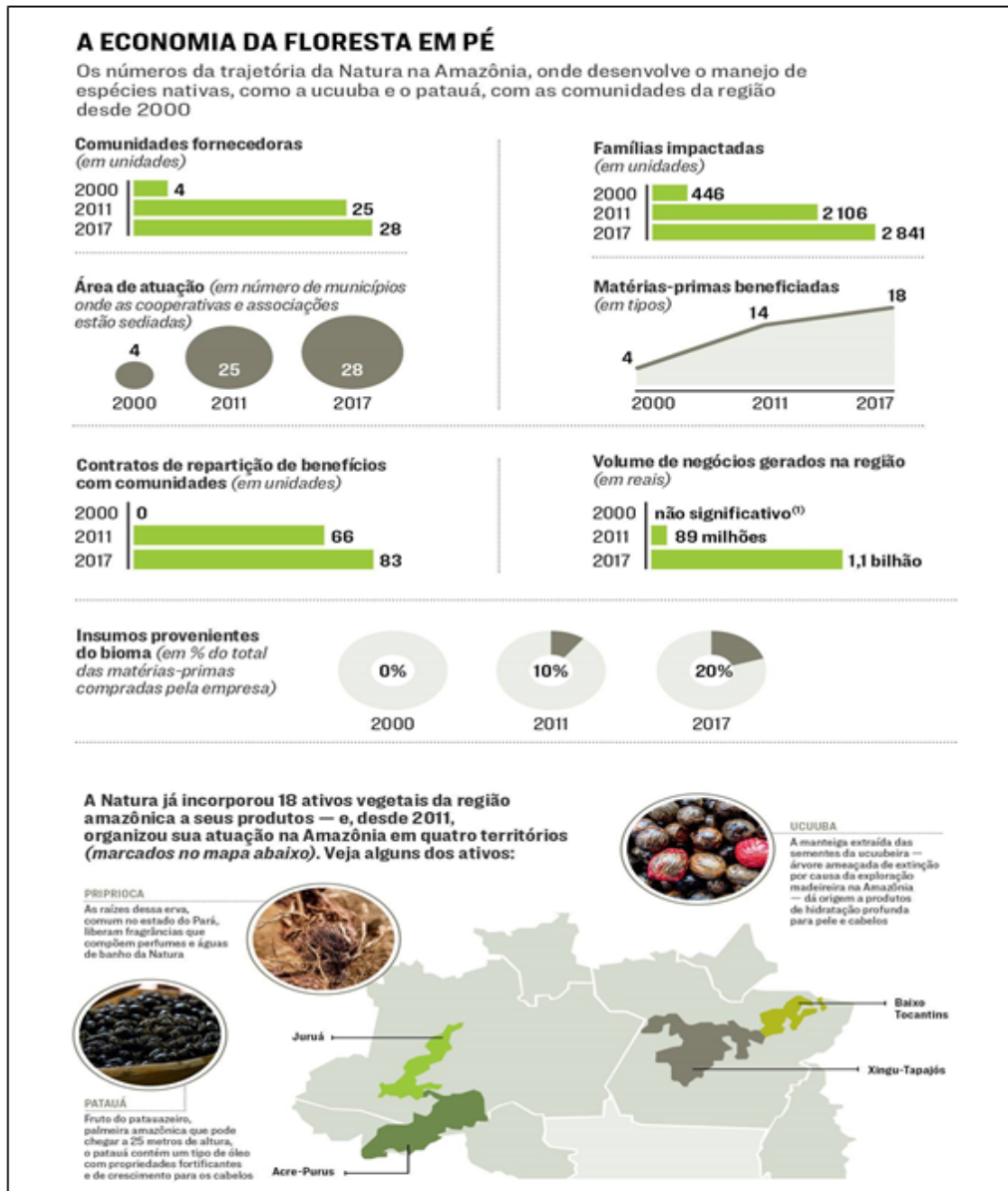
Pensando exatamente nesta relação extração e sociedade, a Natura investe em um modelo de desenvolvimento com as comunidades da Amazônia, valorizando o manejo da floresta e as práticas agrícolas sustentáveis. A partir deste pensamento, em 2011 a Natura criou um programa chamado Programa Amazônia, que tem como princípio principal impulsionar a geração de negócios sustentáveis.

Este programa consiste basicamente em comprar as matérias-primas para a produção dos produtos cosméticos de 34 comunidades locais, sempre incentivando técnicas produtivas que contribuam para a conservação da floresta.

Essa atitude já contribuiu para a conservação de 1,8 milhões de hectares da floresta contribuindo para a redução do desmatamento que é um dos principais responsáveis pela emissão de gases de efeito estufa no Brasil.

Segundo a REVISTA EXAME (2017), no infográfico 1 abaixo mostra um bom exemplo do impacto positivo da Natura perante as comunidades da região Amazônica.

Infográfico 1: A Economia da Floresta em Pé



Fonte: REVISTA EXAME 2017

A empresa Natura decidiu iniciar a empreitada de formar fornecedores locais movimentando, até a data da publicação da reportagem R\$ 1,1 bilhão de reais na região Amazônica, um dos fatores decisivos segundo a revista para que ela fosse apontada como A Empresa Sustentável do Ano pelo *Guia EXAME de Sustentabilidade 2017*.

3.2.2 SOCIOLOGIA NO TRABALHO

Na sociologia do trabalho podemos compreender uma ação como sendo uma atividade exclusivamente humana, uma vez que é algo dotado de consciência, com propósitos explícitos que visam atingir determinados resultados, quer sejam de sobrevivência, quer sejam de ordem psíquica ou cultural. Ou seja, o trabalho é uma atividade humanizadora e integra o quadro que constitui o *homo faber*, o homem fabricante.

Segundo o MOUTINHO (2020), refletir a respeito do trabalho é necessariamente colocá-lo em uma perspectiva social. É no conjunto de várias atividades desenvolvidas pelas comunidades humanas que temos seu valor enquanto elemento de modificação das condições de vida, sejam materiais, sejam espirituais (entenda-se aqui “espirituais” como sendo morais, éticas ou transcendentais).

Para o conjunto social determinado, devemos pensar que encontramos indivíduos que despendem tempo e esforço na consecução de certa atividade de tal forma que, na globalidade dos seres que constituem este conjunto, tenhamos, como resultado de todo esforço, uma variedade de produtos, materiais ou imateriais, que atendam às necessidades da comunidade em questão.

Em outras palavras, se há necessidade de alimentos variados, vestimentas, moradias, rituais religiosos, artigos oriundos da metalurgia etc., existem seres, indivíduos, que atuam cada qual em uma atividade para suprir tais necessidades da vida coletiva, o que significa dizer que só é possível pensar em trabalho individual se considerarmos o pertencimento dessa ação ao conjunto de atividades individuais necessário para uma vida comunitária.

Devemos compreender que o homem não vive só, não é uma ilha; pelo contrário, é um ser gregário, cuja individualidade só é considerada em razão de seu pertencimento a uma coletividade.

4. CONCLUSÃO

Chegamos à conclusão que os assuntos abordados neste projeto integrado, como a gestão ambiental e impactos sociais devem ser trabalhados paralelamente por empresas que investem largamente em produtos inovadores e sustentáveis.

A gestão ambiental auxilia na resolução das questões de caráter ambiental, com a implantação de diretrizes, normas e metas a curto e longo prazo, a fim de elaborar um plano estratégico ambiental em busca de boa reputação da empresa e bom relacionamento com as comunidades locais, prevenindo os impactos negativos para o presente e o futuro utilizando os recursos naturais de modo racional.

Já no *Status Quo* social é importante salientar que a extração de matéria prima deve ser proveniente de forma sustentável em parceria com as comunidades locais na geração de empregos e renda proporcionando a empresa a cumprir com responsabilidade socioambiental e cultural.

Podemos observar que a Natura é uma empresa cosmética de boa reputação no âmbito mundial em questão de sustentabilidade, trazendo projetos e pesquisas inovadoras para mitigar os impactos negativos no meio ambiente e na sociedade, através da elaboração do plano da Visão de Sustentabilidade Natura 2050, estabelecendo diretrizes estratégicas para a construção do impacto positivo até 2050 nos negócios.

REFERÊNCIAS

ABDALLA, S. **Natura descobriu cedo que sustentabilidade também gera lucro.**

2019 Disponível em:

<<https://www.gazetadopovo.com.br/economia/natura-50-anos-inovacao-sustentabilidade-e-negocio/>>. Acesso em: 14 mar. 2020

ABNT. **Coletânea Eletrônica de Normas Técnicas - Gestão Ambiental.** 2018.

Disponível em: < <https://www.abntcatalogo.com.br/pub.aspx?ID=3003>>. Acesso em: 24 fev. 2020

CEBDS. **Entenda a importância de práticas de avaliação do impacto social nos negócios.** 2016. Disponível em:

<<https://cebds.org/avaliacao-do-impacto-social-dos-negocios/#.XmVImahKjIX>>.

Acesso em: 08 mar. 2020

CIEMG. **A responsabilidade socioambiental e sua importância para os negócios.**

2019. Disponível em: <

<https://www7.fiemg.com.br/ciemg/noticias/detalhe/a-responsabilidade-socioambiental-e-sua-importancia-para-os-negocios>>. Acesso em: 24 fev. 2020

MOUTINHO, W. T. **Sociologia do Trabalho.** 2020. Disponível em:

<<https://www.coladaweb.com/sociologia/sociologia-do-trabalho>>. Acesso em: 08 mar. 2020

NATURA. **Nossa história**. 2020. Disponível em: <
<https://www.natura.com.br/a-natura/nossa-historia>>. Acesso em: 24 fev. 2020

NATURA. **Relatório Anual Natura 2017**. 2020. Disponível em:
<<http://sites.natura.com.br/sites/default/files/media/natura-ra-gri-2017.pdf>>. Acesso em:
14 mar. 2020

OLIVEIRA, L. **As relações de trabalho e a sociedade**. 2020. Disponível em:
<<https://brasilecola.uol.com.br/sociologia/o-trabalho-futuro.htm>>. Acesso em: 08 mar.
2020

PENSAMENTO VERDE. **A importância do Sistema de Gestão Ambiental nas empresas**. 2013. Disponível em: <
<https://www.pensamentoverde.com.br/sustentabilidade/a-importancia-do-sistema-de-gestao-ambiental-nas-empresas/>>. Acesso em: 23 fev. 2020.

REVISTA EXAME. **Natura é a empresa mais sustentável do ano**. 2017. Disponível em:
<<https://exame.abril.com.br/revista-exame/a-empresa-mais-sustentavel-do-ano-natura/>>.
Acesso em: 25 fev. 2020

RECEITA FEDERAL. **Comprovante de Inscrição e de Situação Cadastral**. 2020.
Disponível em:
<http://servicos.receita.fazenda.gov.br/Servicos/cnpjreva/Cnpjreva_Comprovante.asp>.
Acesso em: 08 mar. 2020

SILVA, F. **Certificação ISO 14001: o que é, para que serve e como a sustentabilidade pode beneficiar sua indústria.** 2019. Disponível em: <<https://www.nomus.com.br/blog-industrial/certificacao-iso-14001-o-que-e-para-que-se-serve/>>. Acesso em: 23 fev. 2020

SOUZA, N.A. **Ecodesign: pensando verde na criação dos produtos.** 2014. Disponível em: <<http://www.naturacampus.com.br/cs/naturacampus/post/2014-04/ecodesign---pensando-verde-na-criacao-dos-produtos>>. Acesso em: 14 mar. 2020

UNIVICOSA. **Karl Marx e o trabalho na sociedade contemporânea.** 2017. Disponível em: <<https://www.univicosa.com.br/uninoticias/noticias/karl-marx-e-o-trabalho-na-sociedade-e-contemporanea>>. Acesso em: 08 mar. 2020

ANEXOS

Figura 1: Logotipo da Empresa



Fonte: NATURA 2020

Figura 2: Marcas da Empresa



Fonte: NATURA 2020

Figura 3: Os Fundadores da Empresa Natura



Luiz Seabra, Pedro Passos e Guilherme Leal (da esq. para a dir.)

Fonte: REVISTA EXAME 2017

Figura 4: Linha de Produção da Natura em Cajamar/SP.



Fonte: REVISTA EXAME 2017

Documento 1: Cadastro Nacional de Pessoa Jurídica

 REPÚBLICA FEDERATIVA DO BRASIL CADASTRO NACIONAL DA PESSOA JURÍDICA		
NÚMERO DE INSCRIÇÃO 71.673.990/0001-77 MATRIZ	COMPROVANTE DE INSCRIÇÃO E DE SITUAÇÃO CADASTRAL	DATA DE ABERTURA 08/06/1993
NOME EMPRESARIAL NATURA COSMETICOS S/A		
TÍTULO DO ESTABELECIMENTO (NOME DE FANTASIA) NATURA		PORTE DEMAIS
CÓDIGO E DESCRIÇÃO DA ATIVIDADE ECONÔMICA PRINCIPAL 46.46-0-01 - Comércio atacadista de cosméticos e produtos de perfumaria		
CÓDIGO E DESCRIÇÃO DAS ATIVIDADES ECONÔMICAS SECUNDÁRIAS 46.42-7-01 - Comércio atacadista de artigos do vestuário e acessórios, exceto profissionais e de segurança 46.49-4-10 - Comércio atacadista de jóias, relógios e bijuterias, inclusive pedras preciosas e semipreciosas lapidadas 46.49-4-99 - Comércio atacadista de outros equipamentos e artigos de uso pessoal e doméstico não especificados anteriormente 46.51-6-01 - Comércio atacadista de equipamentos de informática 46.47-8-02 - Comércio atacadista de livros, jornais e outras publicações 47.62-8-00 - Comércio varejista de discos, CDs, DVDs e fitas 46.44-3-01 - Comércio atacadista de medicamentos e drogas de uso humano 46.37-1-99 - Comércio atacadista especializado em outros produtos alimentícios não especificados anteriormente 46.49-4-08 - Comércio atacadista de produtos de higiene, limpeza e conservação domiciliar 46.46-0-02 - Comércio atacadista de produtos de higiene pessoal 82.99-7-99 - Outras atividades de serviços prestados principalmente às empresas não especificadas anteriormente 96.02-5-02 - Atividades de estética e outros serviços de cuidados com a beleza 73.20-3-00 - Pesquisas de mercado e de opinião pública 52.50-8-04 - Organização logística do transporte de carga 70.20-4-00 - Atividades de consultoria em gestão empresarial, exceto consultoria técnica específica 64.63-8-00 - Outras sociedades de participação, exceto holdings 47.53-9-00 - Comércio varejista especializado de eletrodomésticos e equipamentos de áudio e vídeo 47.81-4-00 - Comércio varejista de artigos do vestuário e acessórios 47.63-6-01 - Comércio varejista de brinquedos e artigos recreativos 46.49-4-04 - Comércio atacadista de móveis e artigos de colchoaria		
CÓDIGO E DESCRIÇÃO DA NATUREZA JURÍDICA 204-6 - Sociedade Anônima Aberta		
LOGRADOURO AV ALEXANDRE COLARES	NÚMERO 1188	COMPLEMENTO *****
CEP 05.106-000	BAIRRO/DISTRITO PQ ANHANGUERA	MUNICÍPIO SAO PAULO
		UF SP
ENDEREÇO ELETRÔNICO FISCAL@NATURA.NET		TELEFONE (11) 4389-7317
ENTE FEDERATIVO RESPONSÁVEL (EFR) *****		
SITUAÇÃO CADASTRAL ATIVA	DATA DA SITUAÇÃO CADASTRAL 03/11/2005	
MOTIVO DE SITUAÇÃO CADASTRAL 		
SITUAÇÃO ESPECIAL *****	DATA DA SITUAÇÃO ESPECIAL *****	