



UNIFEOB

CENTRO UNIVERSITÁRIO DA FUNDAÇÃO DE ENSINO
OCTÁVIO BASTOS

ESCOLA DE NEGÓCIOS ONLINE

Tecnologia em Gestão de Recursos Humanos

PROJETO INTEGRADO

SISTEMAS DE GESTÃO AMBIENTAL E SEUS
IMPACTOS SOCIAIS

Banco Itaú

SÃO JOÃO DA BOA VISTA, SP

ABRIL, 2020

UNIFEOB

CENTRO UNIVERSITÁRIO DA FUNDAÇÃO DE ENSINO
OCTÁVIO BASTOS

ESCOLA DE NEGÓCIOS ONLINE

Tecnologia em Gestão de Recursos Humanos

PROJETO INTEGRADO

SISTEMAS DE GESTÃO AMBIENTAL E SEUS
IMPACTOS SOCIAIS

Banco Itaú

MÓDULO CENÁRIOS ORGANIZACIONAIS

MEIO AMBIENTE, NEGÓCIOS E RESPONSABILIDADE
EMPRESARIAL - PROFa. ELAINA CRISTINA PAINA VENÂNCIO

AS RELAÇÕES DE TRABALHO NA SOCIEDADE
CONTEMPORÂNEA - PROFa. JULIANA MARQUES BORSARI

ESTUDANTES:

Flávia Aparecida do Nascimento, RA: 1012019100480

Luciana Satie Noda de Oliveira, RA: 1012019100116

SÃO JOÃO DA BOA VISTA, SP

ABRIL, 2020

SUMÁRIO

1. INTRODUÇÃO	3
2. DESCRIÇÃO DA EMPRESA	3
3. PROJETO INTEGRADO	4
3.1 MEIO AMBIENTE, NEGÓCIOS E RESPONSABILIDADE EMPRESARIAL	5
3.1.1 SISTEMA DE GESTÃO AMBIENTAL	8
3.1.2 NORMA ISO 14.001	14
3.2 AS RELAÇÕES DE TRABALHO NA SOCIEDADE CONTEMPORÂNEA	17
3.2.1 SISTEMAS ECONÔMICOS E OS IMPACTOS SOCIAIS	18
3.2.2 SOCIOLOGIA NO TRABALHO	18
4. CONCLUSÃO	19
REFERÊNCIAS	20
ANEXOS	21

1. INTRODUÇÃO

Com o cotidiano agitado em que vivemos, com as tecnologias acessíveis a todos, não observamos o nosso ritmo, a sociologia nos permite observar e compreender a capacidade do ser humano de se adequar a novas experiências, as ciências sociais tem uma característica de estudo comportamental, observando como interagem e mudam seu comportamento de acordo com o momento, já o senso comum é uma forma geral de se pensar, significa que a pessoa possa ter adquirido, vivenciado ou mesmo ter tido uma experiência.

O banco Itaú visa uma ação de sustentabilidade para a satisfação de seus clientes. Essa performance sustentável produz uma participação para colaboradores, clientes, fornecedores, acionistas e sociedade, garantido a participação dos negócios e a satisfação dos clientes, sendo está técnica entre o cliente e o atendimento dos condições esperados por estar prestação de serviço. Os colaboradores que se identificam com nossos valores e estratégias, desenvolvem e oferecem soluções adequadas para cada perfis dos clientes.

Permitindo assim, uma educação financeira, participando de questões socioambientais aos negócios e atividades e adotando uma nitidez em nossas práticas, construindo uma relação equilibrada e duradoura. Clientes satisfeitos são mais produtivos ao banco, na evolução de seus projetos e negócios, adquirem resultados financeiros positivos para nossos acionistas.

Analisando os impactos sociais que estamos passando, podemos observar que o desenvolvimento sustentável tem colaborado muito nos processos industriais para minimizar os impactos socioambientais, esta política é utilizada em muitas empresas na prevenção de acidentes de seus colaboradores, são oferecidos cursos para especificar quais diretrizes iram ser tomadas.

O Itaú Unibanco tem como objetivo certificar de seus compromissos com o desenvolvimento sustentável, oficializando suas estratégias e responsabilidades socioambientais, buscam despertar em seus associados o desenvolvimento de pessoas,

da sociedade e dos países em que atuam, reconhecendo a responsabilidade de exercer uma função transformadora, podendo gerar impactos positivos à sociedade.

Com o consumo excessivo do capitalismo, o meio ambiente vem sofrendo vários impactos, onde são decretadas normas para que as empresas cumpram para colaborar com política ambiental, os colaboradores seguem regras dentro da empresa e ganham reconhecimento por ações sustentáveis que a empresa desenvolve, esses trabalhos socioambientais refletem economicamente nos resultados positivos do Itaú Unibanco.

2. DESCRIÇÃO DA EMPRESA

Empresa: Itaú

Endereço: Rua Assis Figueiredo, nº 1065

Bairro: Centro

Cidade: Poços de Caldas - MG

CEP: 37701 - 000

CNPJ: 60.701.190/1843-10

Razão Social: Itaú Unibanco Holding S/A

Atividade: Atividade bancária em todas as modalidades autorizadas. Inclusive a de operações de câmbio.

Classificação Empresarial: Financeiro / Intermediários Financeiros / Bancos

O Itaú Unibanco é o melhor banco privado do Brasil, uma das melhores empresas mundo, segundo a Forbes, levando em consideração os negócios gerados, ativos e valor de mercado. O motivo dessas operações, está na visão de como o banco contribui para que as pessoas e as empresas tenham uma conexão saudável com o dinheiro e possam tomar decisões positivas.

Com 91 anos de trajetória, hoje possuem mais de 90 mil colaboradores, aproximadamente 60 milhões de clientes e mais de 95 mil acionistas. Além de oferecer serviços bancários o Itaú visa agregar valor aos acionistas. Um banco que motiva as pessoas a crescerem e progredirem junto com a empresa. Esse é o maior propósito do Itaú Unibanco. Tem responsabilidade com o crescimento do país e no fundamentos de suas atividades.

As empresas do tipo S/A é de capital aberto, os dados podem ser obtidos através do portal da BM&F BOVESPA (http://www.b3.com.br/pt_br/), como exemplo o banco Itaú Unibanco, pertence a uma Companhia de Nível 1 de Governança Corporativa, onde podemos observar as tabelas com dados e valores que a empresa dispõe no mercado atual.

Seus produtos podem ser oferecidos para pessoas físicas ou empresarial, seus principais serviços são contas correntes ou jurídicas, tarifas, cartões, financiamentos, pagamentos, seguros, câmbio, investimentos, recebimentos, dentre outras prestações de serviço que o banco oferta, pensando no bem estar de seus colaboradores, o Itaú tem como objetivo ajudar você e sua família para a construção de um futuro melhor.

Visando alcançar a admiração e confiança de todos que conhecem, a empresa inspira os cidadãos a refletir de um jeito inovador para transformar o mundo, proporcionando melhorias e transformações, liderando o melhor desempenho sustentável e satisfação de seus clientes. Além dos resultados financeiros, o Itaú se preocupa com o valor compartilhado, sendo em ações ou em parcerias no desenvolvimento pessoal nos países que atuam. Reconhecendo sua responsabilidade em transformar e contribuir com impactos positivos no mercado e na sociedade.

O canal #issomudaomundo apresentada nos meios de comunicação, retrata o sonho de construir uma vida melhor, observando as causas capazes de promover mudanças no comportamento social de seus colaboradores. O banco apoia projetos que envolve a cultura, esporte e mobilidade urbana, acreditando que essa força é um dos pilares para mudar o mundo.

Seus projetos ambientais refletem na marca, ela é reconhecida e lembrada por ser um banco que se preocupa com a meio ambiente, as medidas sustentáveis que o Itaú

utiliza são para não agredir o meio ambiente, seguindo as normas de segurança dos seus funcionários, preservando o bem estar e a ética dentro do ambiente de trabalho.

3. PROJETO INTEGRADO

A população vem crescendo cada vez mais com uma ideia de consumismo excessivo onde, o desperdício desenfreado e a falta de controle com os descartes gerados são alguns dos principais fatores que contribuem na agressão ao meio ambiente. Isso pode causar grandes problemas futuros para a nossa saúde e a saúde do planeta.

No trabalho não é diferente, pois, se uma empresa consome água e energia em seu processo produtivo e gera muitos resíduos sólidos e tóxicos ela, por sua vez, está prejudicando não só o meio ambiente, mas também a saúde de seus colaboradores e clientes.

Buscar adotar medidas sustentáveis para a empresa traz vantagens econômicas e materiais sem agredir o meio ambiente, utilizando meios sensatos para que o empresário identifique oportunidades de melhorias que reduzam os impactos das atividades sobre o meio ambiente, de forma integrada à situação de conquista de mercado e da lucratividade.

O Itaú acredita que as pessoas têm o poder de transformar o mundo e que um banco pode estimular essa transformação através de investimentos em setores de impactos positivos, distribuição de produtos e serviços para uma economia mais responsável, inclusão, empreendedorismo e inclusão financeira além de oferecerem educação financeira para que o cliente faça um uso consciente do dinheiro.

O banco conta com um pacto de políticas de sustentabilidade e responsabilidade, pacto global, certificação do ISO 14001 e direitos humanos nos negócios além de visar o futuro oferecendo um portfólio a respeito e Finanças climáticas que aborda os riscos e vantagens dos setores produtivos da economia.

O Itaú Unibanco declara seu comprometimento com a proteção do Meio Ambiente por meio de sua Política Ambiental por meio da implantação de um SGA, contribuindo para a promoção de boas práticas ambientais, produtos e serviços nos Polos Certificados ISO 14001.

Empresas que investem em Gestão Ambiental e sustentabilidade recebem inúmeras vantagens ao aplicar práticas de proteção ambiental com um enorme impacto positivo, tanto na saúde dos colaboradores, quanto no meio ambiente.

3.1 MEIO AMBIENTE, NEGÓCIOS E RESPONSABILIDADE EMPRESARIAL

A sustentabilidade é um meio de vida que está sendo adotada por muitos, as pessoas estão reavaliando seus comportamentos em sociedade e em como isso reflete na preservação do ecossistema. Essa atitude vai muito além da aparência social, pois, não são somente as pessoas que geram impactos na natureza, mas as empresas também possuem uma grande responsabilidade sendo cobradas por sua postura ambiental tanto no sentido legislativo quanto do público consumidor.

Uma das formas de gerenciamento ambiental de maior adoção pelas empresas tem sido a implementação de um sistema de gestão ambiental SGA com a proposta de aplicar procedimentos técnicos e administrativos e com o objetivo de obter um melhor desempenho ambiental como; Redução de riscos de acidentes ecológicos e a melhoria significativa na administração dos recursos, o que teria um impacto significativo direto nas contas de água e luz. O fortalecimento da imagem da empresa junto à comunidade, fornecedores, clientes e autoridades também entra na lista das vantagens deste sistema.

Um sistema de gestão ambiental é composto por normas implementadas e observadas em uma organização determinando como deverá ser realizada a gestão de meio ambiente e de que forma cada processo afetará a natureza, dentre outras inúmeras ações. Fazer com que toda a organização tenha um menor impacto negativo possível permite que os recursos utilizados da natureza possam ser repostos posteriormente sem agredir o meio ambiente.

No Brasil, existem muitos órgãos de fiscalização ambiental como o Sistema Nacional do Meio Ambiente (SISNAMA) responsável por proteger e melhorar a qualidade ambiental, IBAMA, dentre outros, cuja responsabilidade está em classificar as ações negativas das empresas, como os crimes ambientais. Mesmo assim, ainda não é obrigatório ter um departamento exclusivo para gestão ambiental, ou seja, a empresa pode praticar a gestão de maneira direta ou indireta, a depender da decisão de sua diretoria.

Um dos SGA mais utilizado é o ISO 14001, é uma norma publicada pela ISO internacional e editada no Brasil pela ABNT, que visa estabelecer requisitos para as organizações que desejam uma certificação de práticas gerenciais adequadas às exigências de mercado, propagando os princípios e os procedimentos que permitirão uma melhor qualidade ambiental. Qualquer empresa pode implantar o seu sistema de Gestão Ambiental e obter uma certificação.

O SGA pode ser implementado na organização através do gestor, contudo, o SGA baseado na ISO 14001:2015, é aplicado com o auxílio de uma consultoria especializada. A empresa de consultoria deverá fazer um diagnóstico do sistema da organização e comparar os resultados observados com aqueles exigidos pela norma. Os resultados servirão para à adequação da empresa ao modelo de operação exigido pelo sistema ISO 14001.

Após a execução de plano de ação, a empresa deverá ser auditada por um organismo certificador independente reconhecido pela ISO, caso esteja tudo correto, o certificado será emitido atestando que a empresa está em conformidade com o sistema de gestão ambiental ISO 14001.

No setor bancário, de acordo com o site da ONU e ABECIP, bancos representam mais de um terço dos ativos mundiais e estes se comprometeram a seguir as metas de desenvolvimento sustentável e combate à mudança climática das Nações Unidas (ONU) e do Acordo de Paris, o que significa que esses bancos se comprometem a divulgar os impactos positivos e negativos dos seus negócios e deverão apresentar soluções para os problemas. O objetivo inicial é diminuir gradativamente o investimento em combustíveis fósseis e levar os clientes e investidores a colocar a natureza e a sociedade em primeiro lugar.

Um dos bancos que adere a este método de desenvolvimento sustentável é o Itaú Unibanco que tem como princípio da empresa uma gestão sustentável. O Banco Itaú entende que as pessoas têm o poder de transformar o mundo e um banco pode estimular essa transformação e pensando no impacto ambiental que a empresa gera, a gestão do banco começou a trabalhar em ferramentas que permitiriam uma utilização racional e adequada dos recursos como; reciclar lixo e descartá-lo adequadamente, reutilizar água e reduzir o consumo de papel e outros insumos, o que além de levar benefícios para todas as áreas da empresa, pode proporcionar ganhos operacionais efetivos. Sendo assim, no ano de 2010, o processo de reforma para integração das agências representou um desafio para a gestão ambiental, esse processo gerou, aproximadamente, 3.800 toneladas de lixo eletrônico, que foram coletadas e descartadas corretamente com o apoio de empresas especializadas contratadas pelo banco para evitar danos ao meio ambiente. Mantendo o foco na geração de resíduos eletrônicos, o programa Garantia Sustentável, lançado em dezembro de 2009, promove o recolhimento e descarte adequado de lixo eletrônico e contabilizou aproximadamente 2,2 toneladas de material recolhido no ano de 2010. Todo o lixo foi enviado a empresas especializadas, parceiras do projeto, para tratamento e reciclagem dos materiais.

De acordo com o relatório anual de sustentabilidade do Itaú em 2010, o Print Center, gráfica própria do Itaú Unibanco, recebeu o selo Forest Stewardship Council (FSC) reconhecido internacionalmente por atestar o uso de processos sustentáveis em toda a cadeia produtiva do papel, ou seja, desde a obtenção da matéria prima até a impressão, são utilizados métodos ambientalmente corretos que não promovem a exploração da madeira, socialmente benéficos e economicamente viáveis. A gráfica, responsável por 80% das impressões utilizadas no banco, é a primeira de uma instituição financeira no país a ser certificada pelo FSC.

A certificação também amplia as ações para o uso consciente dos recursos naturais e ratifica a estratégia de sustentabilidade do Itaú Unibanco, uma vez que o selo FSC está ligado ao tema Mudanças Climáticas, presente na Essência da Sustentabilidade do banco.

A ideia é que o banco seja líder em performance sustentável e em satisfação, assim, compartilhando essa visão com os colaboradores, que, ao se identificarem com os valores e estratégias da empresa, desenvolvem e oferecem soluções adequadas aos perfis dos clientes

3.1.1 SISTEMA DE GESTÃO AMBIENTAL

Após a Conferência das Nações Unidas para o Meio Ambiente em Estocolmo na década de 70, surgiu o conceito de “desenvolvimento sustentável”, resultando num aumento da pressão para a proteção do meio ambiente, provocada pela sociedade e pelas instituições. Deste modo, as empresas que de alguma forma provocavam impacto ao meio ambiente, foram obrigadas a buscarem uma industrialização mais sustentável.

A partir disso as empresas concluíram que demonstrar qualidade ambiental é um item considerado importante para uma imagem positiva da organização junto à comunidade, fornecedores, clientes. Dessa forma surgiu o Sistema de Gestão Ambiental (SGA) que pode ser definido como um conjunto de procedimentos para gerir ou administrar uma organização, de forma a obter o melhor relacionamento com o meio ambiente.

Para a implementação do SGA é necessário que todos os setores da empresa estejam alinhados com os objetivos do sistema, pois, o mesmo é composto por normas implementadas e observadas em uma organização determinando como deverá ser realizada a gestão de meio ambiente, por isso, os colaboradores da empresa devem estar cientes de suas obrigações por meio da aplicação da metodologia PDCA (Planejar, Executar, Avaliar e Agir) que fazem parte do sistema.



Fonte: researchgate.net; Modelo de um SGA.

Esse tipo de sistema pode ser aplicado a todos os tipos e portes de organizações e o resultado positivo depende do comprometimento de todos os níveis e funções, especialmente da Alta Administração, ele permite que a organização desenvolva uma política ambiental, estabeleça objetivos e faça o necessário, para melhorar seu desempenho e demonstrar a conformidade do sistema com os requisitos desta Norma.

A correta implementação do SGA gera diversos benefícios a organização como; economia de custos, devido à redução do consumo de água, energia e outros insumos; economia devida à reciclagem, venda e aproveitamento de resíduos e diminuição de efluentes, além da redução de multas e penalidades por poluição.

O Itaú Unibanco é um dos bancos que utiliza a SGA e declara seu comprometimento com a proteção do Meio Ambiente por meio de sua Política Ambiental. Essa Política Ambiental tem como objetivo ratificar um compromisso com o meio ambiente, por meio da implantação de um SGA, contribuindo para a promoção de boas práticas ambientais em suas atividades, produtos e serviços em Polos Certificados pelo ISO 14001 de modo que ela seja implementada, comunicada e aplicada em todos os níveis organizacionais.

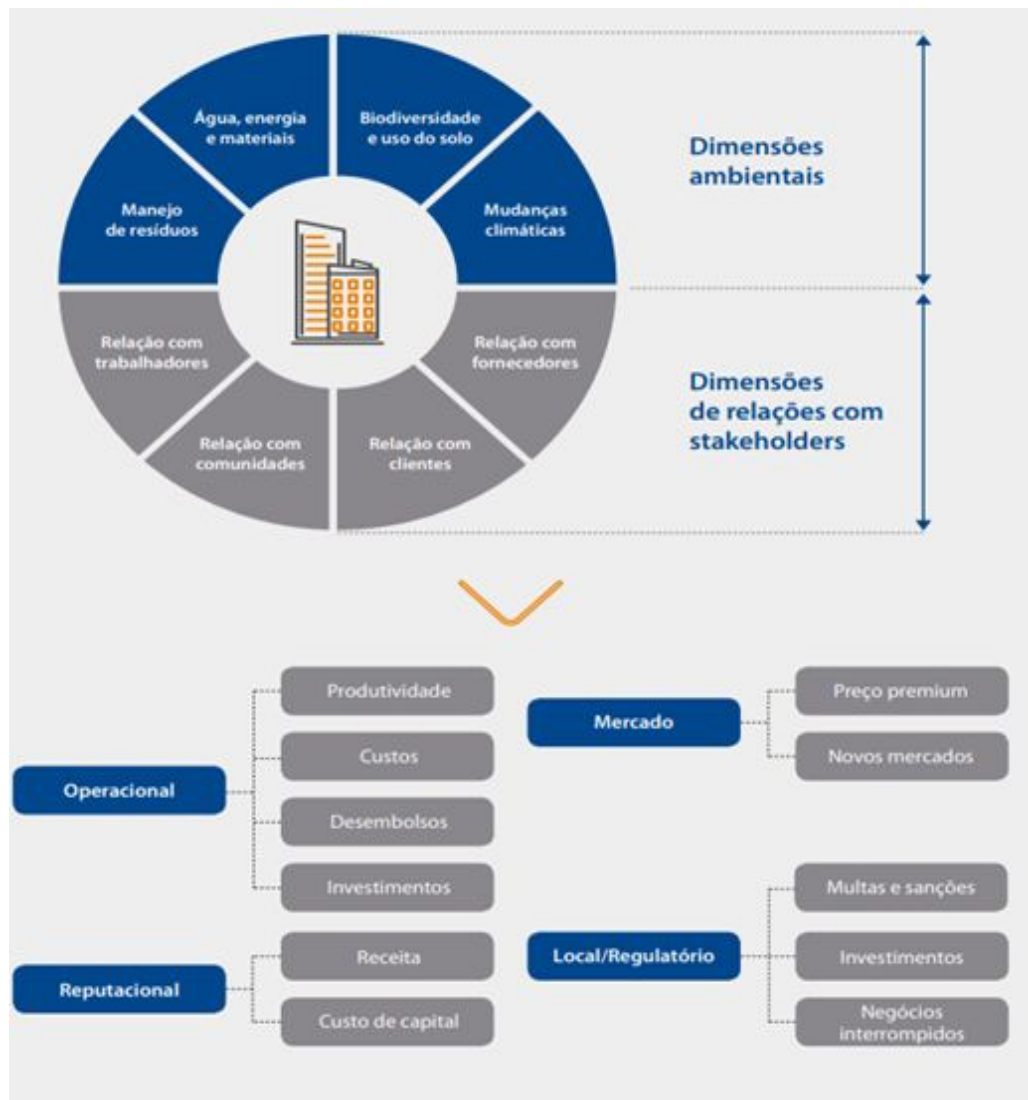
O Itaú Unibanco também se preocupa com as mudanças climáticas e em como isso pode afetar na economia mundial, as consequências do aquecimento global estão muito mais próximas da sociedade e das empresas do que se pode imaginar, portanto, o banco procura utilizar estratégias de negócio e se tornar mais resistente às mudanças que estão por vir, entender as novas oportunidades dessa transição para uma economia de baixo carbono e influencia sua cadeia de valor, especialmente seus clientes e fornecedores.

Em relação ao crédito e financiamento que o banco oferece, o Itaú trabalha com uma gestão de risco socioambiental considerando o ramo de atividade da empresa, o projeto/empreendimento que será financiado e o impacto socioambiental. Durante a análise, profissionais especializados verificam caso a caso, a atuação da empresa e as boas práticas do setor quanto à adaptação às mudanças climáticas.



Por meio desse processo, após o recebimento dos questionários e documentos solicitados, são conduzidas análises técnicas de avaliação da área de gestão de risco socioambiental em conjunto com o jurídico e, quando um risco relevante é identificado, são definidos requisitos específicos como condições precedentes a serem satisfeitas antes de se oferecer crédito ao cliente.

O Itaú Incorpora questões socioambientais e de governança na realização de análises de investimento, por meio de uma metodologia própria que considera oito diferentes dimensões de sustentabilidade, dentre elas a de mudanças climáticas. A análise tem o objetivo de identificar e precificar riscos, buscando oportunidades de maximizar retornos para nossos investidores. Impactos de eventual cobrança pelo uso da água e precificação de carbono, por exemplo, são estimados a fim de calcular o custo e o valor de mercado das empresas nas quais investem.



Um fator importante foi no início das operações em 2011, quando o Itaú Seguro Residencial foi pioneiro em lançar os Serviços Ambientais como parte da assistência, proporcionando aos segurados soluções sustentáveis, como:

- **Descarte Inteligente:** O segurado solicita a coleta de resíduos, como eletrônicos, eletrodomésticos e móveis e o Itaú providencia o descarte de maneira correta, garantindo o direcionamento ecologicamente responsável. Em cinco anos, o Itaú Seguro Residencial alcançou aproximadamente 140.000 itens e 1.587 toneladas de resíduos descartados de forma ecologicamente correta;
- **Orientação Ambiental:** O banco oferece uma assessoria

especializada para orientação no consumo consciente de água, energia elétrica e dicas de reciclagem de lixo;

- Projetos Ecoeficientes: esses serviços viabilizam projetos ecoeficientes de acordo com as necessidades de cada segurado, como: Projetos de reutilização/captação da água da chuva; Telhado “verde” e construção/reforma sustentável para diferentes tipos de residências.

Em relação aos consumos internos da organização, o Itaú vem trabalhando para reduzir ao máximo os gastos de energia e água, atualmente, a organização investe em novas tecnologias, buscando testar fontes de geração própria de energia renovável dentro das organizações. Um exemplo é o investimento para expansão do consumo de energia por fontes renováveis para a rede de agências por meio de um sistema de geração compartilhada. Como continuidade desses resultados, o Itaú definiu compromissos a longo prazo, buscando uma operação sustentável com menos consumo de água, energia, emissões, resíduos e transportes.



* As metas utilizam o ano de 2013 como referência.

As mudanças climáticas também fazem parte do monitoramento e treinamento realizados com fornecedores. Aqueles que apresentam alta criticidade ambiental participam de uma auditoria externa que avalia a gestão do tema em cada uma dessas empresas. A escolha dos participantes é feita com base em uma matriz de risco, que cruza a relação dos ramos de atividade e seus possíveis impactos, com o volume de faturamento na contratação de produtos e serviços. Para os treinamentos presenciais, o critério de escolha é o mesmo, como forma de unificar a gestão de nossos fornecedores.

Com os colaboradores não é diferente, são aproximadamente 90 mil colaboradores e para engaja-los a organização utiliza meio de treinamentos, workshops e informativos internos que permitam e estimulem a utilização responsável dos recursos. Fazendo com que eles tomem consciência e influenciem mais pessoas dentro e fora do banco.

Para o Itaú todo esse trabalho de desenvolvimento de produtos, serviços e processos trouxe um grande impacto positivo tanto externo quanto interno. Em relação aos aspectos financeiros, foi criado um demonstrativo contábil (DVA) com a finalidade de apresentar a forma de distribuição da riqueza gerada entre o ano de 2016 a 2018 dos diversos setores envolvidos no processo.

Valor distribuído	2018	2017	2016
Esfera	R\$ 71,9 bilhões	R\$ 65,3 bilhões	R\$ 61,5 bilhões
Colaboradores	30,96	32,03	33,07
Reinvestimentos de lucros	5,88	6,87	16,76
Impostos, taxas e contribuição	30,99	29,42	28,30
Pagamentos a acionistas	29,99	29,44	19,47
Remuneração de capitais de terceiros	2,18	2,25	2,41

Notas: - A partir de 2018, adotamos a Norma IFRS para divulgação de valores de DVA. Dessa forma, os valores históricos foram ajustados para essa Norma e diferem dos valores divulgados em relatórios anteriores. **GRI 102-48**
 - Valores com base no Lucro Líquido Recorrente.
 - Desconsidera o efeito fiscal do hedge.

A DVA é calculada com base na diferença entre o valor financeiro produzido pelos negócios e os bens e serviços produzidos por terceiros e utilizados pelo banco.

Já em relação aos impactos não financeiros, foram realizados estudos de 2016 a 2018 de avaliação de ações tanto dos colaboradores quanto da sociedade em si. O primeiro estudo, identificou a contribuição na geração de PIB e manutenção de empregos. Esses estudos abrangem e envolvem aspecto socioeconômicos e ambientais com a finalidade de identificar os impactos nos relacionamentos e também na responsabilidade bancária da empresa.

3.1.2 NORMA ISO 14.001

O ISO 14.001 é uma norma editada no Brasil pela ABNT, essa foi a primeira norma certificadora pela série ISO 14000, publicada em 1996 e cuja primeira revisão foi lançada em 2004, sob o número ISO 14001: 2004. Tal norma foi se atualizando ao longo dos anos e visa estabelecer requisitos para as organizações que desejam uma certificação de práticas gerenciais adequadas às exigências de mercado, além de, incorporar questões estratégicas, preocupação com a cadeia de valor e ciclo de vida. Essa norma na sua versão atual proporciona ganhos econômicos, pois ao reduzir o consumo de recursos, também reduz custos para a empresa.

A implementação dessa norma é aplicável em qualquer organização, pública ou privada, independentemente de seu porte ou setor de atuação, mas, deve ser buscada por empresas que desejam estabelecer ou aprimorar um Sistema de Gestão Ambiental, estar seguras sobre políticas ambientais praticadas ou demonstrar estar de acordo com práticas sustentáveis a clientes e a organizações externas.

As características mais importantes da ISO 14001 são:

- Proatividade: ação e pensamento proativo em vez da reação a comandos e políticas de controle do passado;
- Abrangência: envolve todos os membros da organização, os stakeholders (clientes, funcionários, fornecedores, ONG e sociedade) e stakeholders (acionistas) na proteção ambiental. Pode ser utilizada por qualquer tipo de organização.

Quando uma empresa é certificada com um Sistema de Gestão Ambiental reconhecido internacionalmente e segue as devidas normas estabelecidas, ela possui diversas vantagens para o negócio como:

- Redução de riscos de acidentes, de sanções legais etc;
- Aumento da qualidade dos produtos, serviços e processos;

- Economia ou redução do consumo de matérias-primas, água e energia;
- Captação de novos clientes;
- Melhora da imagem;
- Melhora dos processos;
- Aumento das possibilidades de permanência da empresa no mercado;
- Aumento das possibilidades de financiamentos, devido ao bom histórico ambiental.

Para a implementação do sistema de gestão ambiental e obtenção da certificação ISO 14.001, a indústria deverá aplicar medidas para atender aos requisitos da norma internacional, pois, a legislação do Direito Ambiental no Brasil não é simples e é necessário muito trabalho. Por isso, o certificado da ISO 14.001 deve ter uma dedicação maior para que a empresa esteja em conformidade com a aplicação da norma.

A implantação da ISO 14001 pode levar em média de 10 a 18 meses, mas, isso depende bastante do tamanho da empresa, do grau de envolvimento da direção e dos recursos humanos disponíveis para o trabalho. Os passos para essa implantação são:

- Comprometimento e apoio da alta direção;
- Envolvimento de toda a empresa, oferecendo boa comunicação interna;
- Comparação dos seus sistemas de qualidade existentes com os requisitos da norma ISO 14001;
- Obtenção de feedback do cliente e do fornecedor sobre a gestão ambiental atual;
- Estabelecimento de uma equipe de implementação;
- Mapeamento e compartilhamento de funções, responsabilidades e prazos;
- Adaptação dos princípios básicos da gestão ambiental para os negócios;
- Estimulação da participação da equipe por meio de treinamentos e incentivos;
- Incentivo aos integrantes da equipe a se tornarem auditores internos para fins de compartilhamento de conhecimento sobre a ISO 14001;

- Revisão regular do sistema ISO 14001 para se garantir a melhoria contínua.

Aplicando essas medidas, as empresas conseguirão melhorar seu desempenho ambiental, evitando multas desnecessárias pelos órgãos de fiscalização ambiental, terão uma imagem positiva perante o mercado e consumidores, além de conciliar preservação com produtividade, pois alcançarão benefícios financeiros e operacionais resultando em alternativas ambientais.

O Itaú Unibanco, uma das maiores instituições financeiras do País, declara seu comprometimento com a proteção do Meio Ambiente por meio de sua Política Ambiental, de modo que ela seja implementada, comunicada e aplicada em todos os seus níveis organizacionais e se encontra disponível às partes interessadas, tanto internas quanto externas.

Atualmente o seu sucesso está atribuído a uma interação ética e transparente junto aos clientes, colaboradores, acionistas, investidores, fornecedores, parceiros de negócios e sociedade em geral. Assim, essa Política tem como objetivo legalizar esse compromisso com o meio ambiente, por meio da implantação de um SGA, contribuindo para a promoção de boas práticas ambientais em suas atividades, produtos e serviços nos Polos Certificados ISO 14001.

Dessa forma, de acordo com Sistema de Gestão Ambiental disponibilizado pelo site da empresa, o Itaú assume os seguintes compromissos:

- Cumprir a legislação ambiental aplicável, as normas regulamentares e os demais requisitos subscritos pela Organização que se relacionem aos aspectos ambientais;
- Proteger o meio ambiente, incluindo a prevenção à poluição, gerenciando e minimizando impactos ambientais decorrentes de suas atividades, por meio dos processos de melhoria contínua, com o estabelecimento de objetivos e metas específicos;
- Manter os canais permanentes de comunicação para questões do meio ambiente com as partes interessadas, buscando o esclarecimento de dúvidas e o atendimento de demandas;

- Promover o uso consciente de recursos naturais, evitando o desperdício de água e energia, além do gerenciamento dos resíduos gerados, visando uma destinação ambientalmente mais favorável;
- Incentivar o processo de educação ambiental com treinamentos e estímulo à conscientização de seus colaboradores e prestadores de serviços para atuarem com responsabilidade na preservação ambiental.

3.2 AS RELAÇÕES DE TRABALHO NA SOCIEDADE CONTEMPORÂNEA

O sistema econômico depende do interesse do ser humano, podendo ser implantada de diferentes formas regulares, sendo no processo de compra e venda, em produtos criados pelo homem ou conseguido pela natureza, esse sistema já existe desde as primeiras sociedades e comunidades humanas, o único ser vivo que consegue produzir essa diversidade de trabalho é o ser humano, e a forma que a sociedade evoluíram com o passar do tempo.

No capitalismo significa que a vida tem sentido através do consumo de bens e serviços, entendendo que o lucro e os bens materiais são fundamentais socialmente, politicamente e culturalmente para não ficar fora do sistema, os meios de produção tem a função de gerar renda por meio de trabalho, existem duas classes os capitalistas e os trabalhadores, os capitalistas dão empregos aos trabalhadores em seus meio de produção com o objetivo de gerar lucro e adquirir mais riquezas, os trabalhadores na sua maioria são assalariados.

Economicamente falando, o Estado não afeta nos preços dos produtos e nos serviços, os valores são estipulado pelo próprio mercado, onde se tem a lei de oferta e procura, as vantagens do capitalismo podem reduzir o preço para os consumidores, as pessoas são livres para escolher os bens e serviços de acordo com que precisam e as empresas têm competência para aumentar sua produção, as desvantagens produz a desigualdade social, as crises financeira pode acontecer com mais frequência, a concentração de poder e riquezas, e a degradação do meio ambiente.

O socialismo é um modelo mais completo de socialização das ferramentas de produção, os rendimentos são particulares, as rendas podem variar de acordo com práticas individuais ou no montante de trabalho realizado, é um esforço conjunto de todos os funcionários, na busca do bem comum de toda sociedade. Não existindo lucros exagerados em cima dos outros, nem ambição, podendo assim dividir para que ninguém sai prejudicado e direcionar as pessoas ao progresso tecnológico em todas as diretrizes econômicas.

A maioria da classe socialista propõe uma sociedade de igualdades e oportunidades e bens para todas as pessoas, as lutas das classes é encarregada pela realidade social, onde resulta no socialismo através do proletariado. A formação de uma sociedade que libere a utilização de tecnologias modernas de racionalização da economia, suprimindo o caos da produção do capitalismo.

Com a Revolução Industrial os trabalhadores substituíram as ferramentas manuais pelas máquinas, desse modo houve a produção de larga escala mecanizada, trouxe um aumento significativo na economia, o resultado foi o aumento na exploração dos recursos da natureza de maneira descontrolada para maiores lucros, porém tudo tinha o seu certo valor, eram bens duradouros, a felicidade estava em pequenos gestos e nas coisas simples da vida.

O trabalho traz o sustento de muitas famílias, representando as condições de cada um, a cultura familiar veio perdendo seu valor à partir do momento que o trabalho foi aumentando e ocupando mais o tempo, os pais suprem a falta de tempo com bens materiais, como forma de preencher esse espaço vazio na vida dos filhos, esquecendo dos valores de antigamente, onde pouco era muito.

A sociedade se preocupa com os bens materiais adquiridos, em uma economia onde a preocupação é transitório e passageiro, nada é eterno, pode ser moldado ou reformulado, o consumo desses bens tem um valor na construção no status e personalidade das pessoas, esse prazer em mostrar o que adquiriu, traz um falso poder ao ego, aumentando o pensamento de missão cumprida.

Observando isso, o Banco Itaú Unibanco vem adotando uma conduta diferente, deixando de pensar somente no lado financeiro e adotando uma política de

sustentabilidade e a responsabilidade socioambiental, respeitando e defendendo os direitos humanos por meio da diversidade, a inserção financeira no combate ao trabalho infantil, escravo, e a prostituição sexual de menores, expondo sua ética e transparência, gerenciando o risco socioambiental apontado como um membro das diversidades de risco a que estamos vulneráveis, o uso sensato dos recursos naturais, conservação da biodiversidade, incluindo o serviço sistemático de diminuição das mudanças climáticas.

Figura 1 - Divisão de Relações de Trabalho



O Itaú entende que as formas de trabalho infantil e gêmeo ao escravo são preocupantes a violação dos Direitos Humanos, a mão - de - obra infantil vai contra a legislação brasileira. Essa questão tenta diminuir os riscos a violações dos direitos das crianças e reforça a razão de “Respeito e proteção aos direitos humanos por meio da promoção da diversidade, inclusão financeira e do combate ao trabalho infantil e análogo ao escravo, ao proveito criminoso da prostituição e à exploração sexual de menores”, segundo os princípios da empresa, o banco entende que

É inadmissível o assédio moral e sexual dentro do ambiente de trabalho, essa questão referida no Código de Ética da Instituição, é inaceitável atos que provoquem danos à integridade pessoal no ambiente de trabalho, o banco reconhece que caçoar da saúde física e mental é indigno para a existência humana.

Hoje em dia, as empresas seguem normas trabalhistas para garantir os direitos e deveres de seus colaboradores, mesmo passando por transições mecânicas ao longo do tempo, o funcionário é fundamental para garantir o produto final.

3.2.1 SISTEMAS ECONÔMICOS E OS IMPACTOS SOCIAIS

O banco Itaú Unibanco tem uma característica socioambiental que levam seus investimentos para ações empresariais com práticas ambientes de qualidade, sociais e de governança corporativa, esses rendimentos são voltados a educação e ao meio ambiente. Em 2018 desenvolveram negócios de impacto por meio de uma “ linha de apoio a organizações” onde buscavam iniciativas com maturidade e vocação para se desenvolverem os negócios, mediante a um recurso baseado em Venture philanthropy.

As empresas consideram o impacto socioambiental e econômico de sua região e a partir disso a fila de oportunidades aumentam para receber os recursos para ampliar seus projetos.

Pensando no compromisso que a empresa tem de transformar o mundo, foram criados 8 compromissos para estimular essa transformação, sendo elas:

- Financiamento em setores: continuar expandindo seu financiamento e serviços em setores que viabilizem o impacto positivo.
- Investimento Responsável: ampliar a oferta de produtos e serviços para uma economia mais consciente.
- Inclusão e Empreendedorismo: inserir uma educação financeira para micro, pequenos e médios empreendedores através de produtos e serviços.

- Cidadania Financeira: oferecer satisfação do cliente junto com o banco e sua vida financeira.
- Transparência na comunicação: fortalecer as transparências do negócio e soluções financeiras, validando seus valores ao seu público.
- Ética nas Relações e nos Negócios: reconhecer suas responsabilidades, ética é inegociável.
- Gestão Inclusiva: desenvolver experiências de seus representantes e proporcionar um ambiente variado, incorporado e saudável.
- Gestão Responsável: aperfeiçoar o desenvolvimento de suas operações e desenvolver práticas sustentáveis em nossa corrente de fornecedores.

As alterações ambientais trouxe esse impacto ambiental, determinando novos comportamentos, exigindo providências na gestão de recursos do meio ambiente, fazendo com que o homem repense nas suas responsabilidade e atos, tendo em vista que as indústrias são as que mais agridem o meio ambiente, podendo vir a poluir, alterar a fisio-química e biologia do ecossistema.

Foi criado em 2012 um projeto Bike Rio e Bike Sampa, onde incentivava as pessoas a mudarem os hábitos corriqueiros, para ter momentos onde pudessem fazer a diferença e transformando o mundo, a #issomudaomundo teve um impacto muito grande para a marca da empresa, viralizou em maioria das mídias sociais, fazendo que as pessoas lembrassem do Itaú de forma positiva.

A economia de uma forma geral veio sofrendo transformações, o processo de produção dos produtos aumentou muito, já que a produção manual foi substituída pelas máquinas, onde impactou nas relações de trabalho, na exploração desenfreada dos recursos naturais e com isso veio os poluentes causador de desequilíbrio no ecossistema, provocado pela atividade humana.

As indústrias são a principal mina de resíduos onde podem ser eliminados das seguintes formas:

- Na água: é uma opção de descarte mais barata e fácil, mas os poluentes contaminam os recursos hídricos que são uma fonte de água para o abastecimento público.

- Na atmosfera: o descarte só pode ser feito quando o resíduo está no estado gasoso.
- Em áreas isoladas: são lugares escolhidos antecipadamente, normalmente se descarta em aterros sanitários.

Especificações de tipos de resíduos:

Resíduos Tóxicos: são os mais graves onde podem vir a provocar a morte dependendo da concentração de resíduos, são identificados por reações maléficas no organismo.

Exemplos de poluentes: cianetos, cromo, chumbo e fenóis.

Resíduos minerais: são estáveis, constituem substâncias químicas minerais, elas modificam as condições físico-químicas e biológicas do meio ambiente. Exemplos de indústrias: mineradoras, metalúrgicas, refinarias de petróleo.

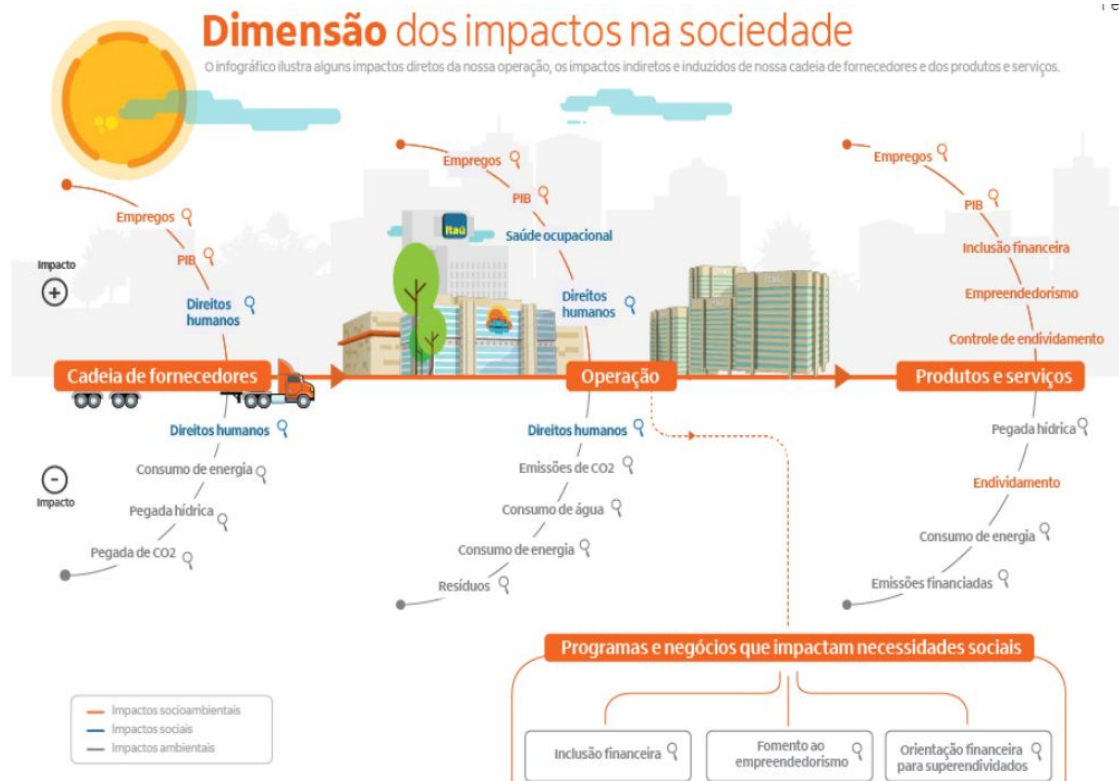
Resíduos orgânicos: as fontes de poluentes vem dos esgotos domésticos, os frigoríficos, laticínios, etc. Esses resíduos são a matéria orgânica viva, que entra em deterioração ao ser jogada ao meio ambiente.

Resíduos mistos: tem propriedade química relacionada a natureza biológica. As indústrias têxteis, lavanderias, indústrias de papel e de borracha representam esse tipo de poluente liberado na natureza.

Resíduos atômicos: esse poluente possui isótopos radioativos, é um lixo atômico capaz de soltar radiações ionizantes e altamente nocivas à saúde humana.

O banco Itaú promove a eficácia no consumo de energia e no uso dos recursos naturais. Propicia a gestão e direciona adequadamente dos resíduos e efluentes gerados em suas atividades internas. Coloca os fatores climáticos ao gerenciamento de riscos e oportunidades socioambientais, conforme a política estabelecida pela empresa. Utiliza métodos de preservação da biodiversidade no gerenciamento de riscos e oportunidades socioambientais.

Figura 2: Impacto Social Itaú



O impacto social vem mostrando para a sociedade, o quanto devemos melhorar mentalmente, socialmente e economicamente, podemos nos tornar pessoas melhores e fazer diferença no mundo, observar os nossos direitos e deveres como cidadãos sendo politicamente corretos.

A economia atualmente vem trazendo muita desigualdade social, onde uns ganham muito e uns passam dificuldade financeira, mas observamos que existem empresas que têm ajudado os menos favorecidos com suas necessidades sociais, incluindo esses aos programas e negócios de desenvolvimento.

3.2.2 SOCIOLOGIA NO TRABALHO

O mundo moderno e o modelo capitalista de produção é uma realidade dos trabalhadores e sua atividade exercida dentro da empresa, essa doação do trabalhador mostra como ele é colocado em sua função dentro da atividade e o real esforço para se obter a sua remuneração. Muitas vezes o colaborador é submetido aos horários,

condições e atividades determinadas pelo chefe, isso mostra o poder de hierarquia dentro das empresas.

A Sociologia do Trabalho veio sofrendo várias transformações , levando em conta as condições de trabalho, a competência de cada um, podemos analisar as mudanças sociais e principalmente o fato das instituições estarem compreendendo as relações de trabalho e envolvimento dos mesmos no trabalho, os modos de produção já evoluíram e transformaram o conceito de trabalho como uma preocupação com o bem estar e o bem comum.

Essas transformações de trabalho é uma luta de classes na vida de todo trabalhador, isso é importante para as relações sociais pois são absorvido pelo universo. Os estudos e observações é característica do pensamento social de cada um originadas de suas preocupações.

As novas tecnologias impactou nas novas formas das instituições, nas profissões, a exigência de qualificação no mercado de trabalho são razões para o processo de transformação, onde o capitalismo trouxe o princípio da revolução industrial para mudanças mecanizadas e leis trabalhistas, que garante os direitos e deveres de patrões e empregados.

O Banco Itaú procura da melhor maneira contribuir com as formas de trabalho, investindo em educação, esporte, cultura e mobilidade urbana, seguindo todas as normas estabelecidas para que o ambiente de seus colaboradores seja o mais adequado possível, a discriminação e desigualdade são inadmissível, existe a ética da empresa onde nenhum tipo de assédio é aceito.

Figura 3: Ética da empresa



O Pacto Global teve um papel fundamental no consumo sustentável e objetivos no uso responsável, pensando no meio ambiente o banco participa na questões de água, alterações climáticas, energias renováveis e biodiversidade em sua estratégia corporativa e operações.

Figura 4: Ações preventivas sustentáveis



Segundo Karl Marx 1983,

“(...) o trabalho revela o modo como o homem lida com a natureza, o processo de produção pelo qual ele sustenta a sua vida e, assim, põe a nu o modo de formação de suas relações sociais e das ideias que fluem destas.”

4. CONCLUSÃO

Mediante este estudo podemos perceber que optar pela gestão ambiental nos negócios traz resultados satisfatórios para as empresas e consumidores, além de um excelente desempenho e diversas vantagens não apenas para o meio ambiente, mas para a economia da empresa. Cada vez mais a sociedade exige que as empresas deixem de pensar somente no lado financeiro e adote medidas que assegure a qualidade dos produtos com uma política de sustentabilidade e responsabilidade socioambiental, dessa forma, fornecedores, investidores e bancos dão preferência a empresas que se preocupam com o meio ambiente e possuem certificação e responsabilidade ambiental, portanto, as empresas devem buscar estar de acordo com estas exigências, principalmente se pretendem atuar no mercado externo.

O estudo realizado com o Banco Itaú mostrou que a empresa visa adaptar-se as mudanças que o mercado sofre deixando de pensar somente no lado financeiro, respeitando e defendendo os direitos humanos por meio da diversidade. Ele adere a implantação do SGA e de outras medidas de preservação ambiental, como por exemplo, gestão de risco socioambiental em relação a crédito e financiamentos facilitados, as mudanças climáticas e em como isso pode afetar na economia mundial, empresas e organizações que prezam o ambiente e tudo isso vem contribuindo muito para a boa imagem da empresa perante seus colaboradores, fornecedores e clientes e sua longevidade no mercado com um grande impacto positivo tanto externo quanto interno.

Portanto, a realidade econômica está mudando e uma empresa que não segue os padrões sustentáveis e não respeita a necessidade de manutenção de uma política de preservação sócio ambiental, acaba por se tornar uma empresa ultrapassada e fora dos padrões atuais da sociedade. A cooperação e preservação do meio ambiente são, cada vez mais, as diretrizes desta nova era.

REFERÊNCIAS

ANTUNES, Julianna. Sustentabilidade no Setor Bancário: Mito ou Realidade. Blog. Disponível em: <<http://www.sustentabilidadecorporativa.com/2017/01/sustentabilidade-no-setor-bancario-mito.html>>. Acesso em 28 de março de 2020.

Blog Templum. ISO 14001: Sistema de Gestão Ambiental. Disponível em: <<https://certificacaoiso.com.br/iso-14001/>>. Acesso em: 01 de abril de 2020.

Blog LogicAmbiental. Sistema de Gestão Ambiental (SGA). Disponível em: <<https://www.logicambiental.com.br/sga/>>. Acesso em 28 de março de 2020.

Blog Industrial Nomus. Certificação ISO 14001: O Que É, Para Que Serve e Como a Sustentabilidade Pode Beneficiar sua Indústria. Disponível em: <<https://www.nomus.com.br/blog-industrial/certificacao-iso-14001-o-que-e-para-que-serve/>>. Acesso em 01 de abril de 2020.

Clássicos da Sociologia (Marx, Weber e Durkheim). Professora: Mariana Létti. Disponível em: <<https://sociologiananet.files.wordpress.com/2011/01/apostila2.pdf>>. Acesso 10 de abril de 2020.

Blog Verde Ghaia. Para Que Serve ISO 14001 e Como Essa Norma Fará Com Que Minha Empresa Alcance o Sucesso Sustentável. Disponível em: <<https://www.consultoriaiso.org/para-que-serve-iso-14001/>>. Acesso em 01 de abril de 2020.

Blog da Terra. Sistema de Gestão Ambiental (SGA): O Que É e Qual É a Sua Importância?. Disponível em: <<https://www.teraambiental.com.br/blog-da-tera-ambiental/sistema-de-gestao-ambiental-sga-o-que-e-e-qual-e-a-sua-importancia>>. Acesso em 28 de março de 2020.

ESTENDER, Antônio Carlos; Maria Corina Rocha. Estratégias de Desenvolvimento Sustentável. Estudo de Caso: Grupo Itaú-Unibanco. Revista Terceiro Setor, 2010. Disponível em: <<https://www.passeidireto.com/arquivo/57184010/caso-itaunibanco>>. Acesso em 28 de março de 2020.

MARX, Karl. *Contribuição à crítica da economia política*. 2. ed. São Paulo: Martins Fontes, 1983. Disponível em: <<http://petdireito.ufsc.br/wp-content/uploads/2013/06/MARX-Karl.-Contribui%C3%A7%C3%A3o-%C3%A0-cr%C3%ADtica-da-economia-pol%C3%ADtica.pdf>>. Acesso em 11 de abril de 2020.

OLIVEIRA, Fernando. Os Bancos e a Responsabilidade Socioambiental. Disponível em: <<http://bibliodigital.unijui.edu.br:8080/xmlui/bitstream/handle/123456789/4251/Fernando%20de%20Oliveira%20Veiverberg.pdf?sequence=1>>. Acesso em 30 de março de 2020.

Org ABECIP. Bancos Aderem a Princípios de Sustentabilidade da ONU. Disponível em: <<https://www.abecip.org.br/imprensa/noticias/bancos-aderem-a-principios-de-sustentabilidade-da-onu>>. Acesso em 28 de março de 2020.

Pacto Global. Disponível em: < <https://www.pactoglobal.org.br/10-principios>>. Acesso em 09 de abril de 2020.

Site Itaú. Sustentabilidade. Disponível em: <<https://www.itaubr.com.br/sustentabilidade/>>. Acesso em 30 de março de 2020.

Site sustentabilidade itaú princípios . Disponível em <https://www.itaubr.com.br/_arquivosstaticos/Itaui/PDF/Sustentabilidade/Principios_Impacto_Positivo.pdf>.

Site Sustentabilidade itaú socioambiental. Disponível em: <<https://www.itaubr.com.br/content/dam/itaui/varejo/sustentabilidade/doc-ri-politica-de-sustentabilidade-dez-2016.pdf>> Acesso em 10 de abril de 2020.

ANEXOS

Figura 1 Divisão de Relações de Trabalho: <[Nossas Atitudes | Itaú](#)> Acesso em 09 de abril de 2020.

Figura 2 Impacto Social Itaú: <[Bases para o financiamento de Impacto Positivo](#)>Acesso em 09 de abril de 2020.

Figura 3 Ética da empresa :<[UMA VISÃO GERAL](#)> Acesso em 09 de abril de 2020.

Figura 4 Pacto Global: < [Pacto Global](#)>. Acesso em 09 de abril de 2020.