



UNIFEOB

CENTRO UNIVERSITÁRIO DA FUNDAÇÃO DE ENSINO
OCTÁVIO BASTOS

ESCOLA DE NEGÓCIOS ONLINE

CIÊNCIAS CONTÁBEIS

GESTÃO FINANCEIRA

PROJETO INTEGRADO

BRAINSTORMING EMPRESARIAL

BELLA'S COSMÉTICOS LTDA

SÃO JOÃO DA BOA VISTA, SP

JUNHO, 2019

UNIFEOB
CENTRO UNIVERSITÁRIO DA FUNDAÇÃO DE ENSINO
OCTÁVIO BASTOS
ESCOLA DE NEGÓCIOS ONLINE
CIÊNCIAS CONTÁBEIS
GESTÃO FINANCEIRA

PROJETO INTEGRADO
BRAINSTORMING EMPRESARIAL
BELLA'S COSMÉTICOS LTDA

MÓDULO GESTÃO EMPREENDEDORA

GESTÃO EMPREENDEDORA – PROF. DANILO MORAIS DOVAL

ADMINISTRAÇÃO ESTRATÉGICA – PROF. DANILO MORAIS
DOVAL

Estudantes:

Ellen Marcondes, RA 18001178,
Gisele C. Dutra da Silva, RA 18001405,
Milene Rodrigues, RA: 18001381,
Natália Barzagli Albino, RA: 18200077

SÃO JOÃO DA BOA VISTA, SP

JUNHO,2019

SUMÁRIO

1. INTRODUÇÃO.....	3
2. DESCRIÇÃO DA EMPRESA	5
3. PROJETO INTEGRADO	7
3.1 GESTÃO EMPREENDEDORA	7
3.1.1 PERFIL DO EMPREENDEDOR.....	8
3.1.2 FONTES DE CAPITAL	8
3.1.3 PROPOSTA DE UM NOVO EMPREENDIMENTO.....	8
3.2 ADMINISTRAÇÃO ESTRATÉGICA.....	10
3.2.1 A ESTRATÉGIA EMPRESARIAL	11
3.2.2 MISSÃO, VISÃO E VALORES	12
3.2.3 MISSÃO, VISÃO E VALORES PARA O NOVO NEGÓCIO.....	14
4. CONCLUSÃO.....	16
REFERÊNCIAS	17
ANEXOS.....	18

1. INTRODUÇÃO

O presente trabalho que falaremos sobre Brainstorming Empresarial, Gestão Empreendedora e Administração Estratégica, que nos dará um entendimento de como surgiu nosso empreendimento.

Partindo do princípio de que “duas cabeças pensam melhor que uma só” logo então entenderemos que Brainstorming nada mais é que uma explosão de idéias que foram colocadas em papel e assim organizadas para serem concretizadas e assim então termos bons resultados quando colocadas em praticas essas idéias.

De acordo com Alex Osborn, publicitário executivo responsável por desenvolver essa técnica em 1941, era comum que a criatividade fosse fortemente reprimida dentro das empresas.

Isso porque os envolvidos no processo criativo faziam críticas e julgamentos às idéias inovadoras. E, dessa forma, inibiam sugestões que poderiam ser muito úteis.

Por isso, Osborn criou algumas regras. O objetivo era superar essas limitações e potencializar as habilidades criativas das equipes.

Vejamos:

É proibido fazer críticas ou julgamentos às idéias apresentadas;

Idéias ousadas, inovadoras e “fora da caixa” são muito bem-vindas;

Manter o foco na quantidade de idéias geradas (quanto mais, melhor);

Construir idéias a partir de outras idéias (aperfeiçoamento);

Defina os problemas a serem resolvidos com clareza e objetividade.

Obtivemos junto à sociedade da empresa, várias sugestões de um novo empreendimento, por sermos mulheres e querermos ter melhores lugares para freqüentarmos e termos onde adquirir novos produtos de beleza, não foi muito difícil chegarmos ao nosso ramo de empreendimento.

Nossa empresa foi criada com o intuito de cuidar das pessoas que amamos, criamos produtos sustentáveis que não agridem o meio ambiente, logo todos nossos clientes vão comprar amor e afeto em frascos. Nossos produtos foram todos criados pensando sempre em nossos clientes que adoram se cuidar. Nossa loja com os melhores profissionais preparados para atender a todos com todo respeito, atenção, carisma.

Nosso trabalho além de falarmos sobre o nosso mais novo empreendimento a Bella's Cosméticos como surgiu, o porquê de uma empresa de fabricação e comercialização de cosméticos, falaremos também da nossa forma de gestão empreendedora, nosso perfil de empreendedor, nossas fontes de capital e também falaremos sobre a forma de administração estratégica que seguimos nossa visão, missão e valores.

2. DESCRIÇÃO DA EMPRESA

Razão social: Bella´s Cosméticos Ltda

Nome fantasia: Bella´s Cosméticos

CNPJ: 61.165.391/0001-99

IE: 746.310.463/2026

Data abertura: 23/01/2019

Site: www.bellascosmeticos.com.br

E-mail: vendas@bellascosmeticos.com.br

CEP: 37701-704

End. Rua Assis Figueiredo

Numero: 792

Bairro: centro

Cidade poços de caldas

Estado: MG

Telefone (35)3714-5719

Celular: (35)9 99964693

Nossa empresa foi fundada em janeiro de 2019, formada por quatro amigas, Ellen Marcondes, Gisele C. Dutra da Silva, Milene Rodrigues, Natália Barzagli Albino.

Nossa empresa Bella´s Cosméticos, será inserida no ramo de beleza feminino e masculino, tendo em mente a preservação da natureza e do não uso em testes em animais, hoje em dia todas as pessoas pensam em se cuidar, ficar bonita, e essa área já esta se largueando para todas as públicas quantas mulheres quanto homens.

Além de termos nossa loja física situada no centro de Poços de Caldas também tem nossa fábrica onde são feitos nosso produtos todos eles cadastrados na ANVISA – Agência Nacional de Vigilância Sanitária, órgão vinculado ao Ministério da Saúde. Todos nossos produtos são altamente testados e aprovados para depois serem encaminhados para nossa loja Bella´s Cosméticos.

Os produtos escolhidos estão desde perfumaria, produtos de higiene e beleza e cosméticos. Comobella´s SPA, Bella´s Flores do campo, Bella´s Brisa da Manhã entre outros produtos todas essas linhas escritas tem hidratante corporal, hidratante para o rosto, colônia, desodorante rollon e spray, shampoo e condicionador entre outros.

Nossos possíveis concorrentes serão Natura, Avon e empresas que exercem o mesmo ramo de atividade escolhido.

Os produtos escolhidos estão desde perfumaria, produtos de higiene e beleza e cosméticos.

Segundo a ABIHPEC, os principais influenciadores para bons resultados neste setor foram:

Participação crescente da mulher brasileira no mercado de trabalho.

Aumento da expectativa de vida.

Lançamento constante de produtos, atendendo cada vez mais as necessidades do mercado.

O aprimoramento da tecnologia utilizada e o crescimento da produtividade, favorecendo os valores ofertados. O cuidado e o bem-estar como uma cultura que incentiva o público masculino a consumir os produtos do setor.

Com nossas estratégias e plano de negócio, pensamos futuramente investirmos em franquias para alcançarmos melhores resultados financeiros e assim também poderemos ajudar outros empresários a alcançar seus objetivos de negócio.

De acordo com dados da Associação Brasileira de Franchising (ABF), as franquias de cosméticos e perfumaria estão entre as que mais crescem no Brasil – alcançando valores que correspondem a 18% do faturamento do setor de franchising brasileiro.

3. PROJETO INTEGRADO

3.1 GESTÃO EMPREENDEDORA

Empreendedorismo é o processo de iniciativa de implementar novos negócios ou mudanças em empresas já existentes. É um termo muito usado no âmbito empresarial e muitas vezes está relacionado com a criação de empresas ou produtos novos, normalmente envolvendo inovações e riscos.

Pessoas como Bill Gates e Steve Jobs são consideradas empreendedoras por terem inovado no ramo da tecnologia, como no desenvolvimento de sistemas operacionais, no caso de Bill Gates.

O empreendedorismo está muito relacionado com a questão de inovação, na qual há determinado objetivo de se criar algo dentro de um setor ou produzir algo novo. Diversos startups, por exemplo, inovam-se dentro de um setor existente. (WIKIPÉDIA)

De acordo com o SEBRAE: Um plano de negócio é um documento que descreve por escrito os objetivos de um negócio e quais passos devem ser dados para que esses objetivos sejam alcançados, diminuindo os riscos e as incertezas. Um plano de negócio permite identificar e restringir seus erros no papel, ao invés de cometê-los no mercado.

A empresa que foi planejada, avaliada, pesquisada, tivemos momentos de brainstorming, Informações foram obtidas em jornais, revistas, associações, feiras, cursos ou junto a outros empresários do ramo, depois de avaliarmos foi à empresa de cosméticos, produtos de higiene, beleza, a atividade da empresa é no ramo de comércio e indústria, já que iremos fabricar nossos produtos para serem comercializados, com a marca Bella's Cosméticos. Vários produtos já estão sendo testados: Bella'sSpa, Bella's Flores do Campo, etc. Nossa fábrica foi pensada para preservar a natureza, não usamos animais em testes de produtos, e o descarte de insumos é feita de forma sustentável. Iremos atingir um público mais feminino, mas nosso objetivo é que esse público aumente, atingindo crianças e homens. Nossos principais concorrentes serão O Boticário, Natura, Farmácias. Nossa empresa atualmente será localizada na cidade de Poços de Caldas – MG, mas nosso objetivo é que esta empresa cresça e tenha vários outros locais que tenham essa empresa em atividade, pensamos também em franquias, em vendas online, vários projetos estão sendo analisados, para que haja sucesso.

3.1.1 PERFIL DO EMPREENDEDOR

Somos uma empresa criada por amigas, com vontade de crescer e termos nosso próprio negócio, e fonte de renda, nosso principal perfil é a vontade de crescer, estudar e estarmos preparadas para eventuais situações na empresa sejam elas boas ou más. Cada uma terá seu papel na empresa, destinada a um setor específico da empresa, todas terão autonomia e voz dentro da empresa, a empresa estará na responsabilidade dos quatros envolvidos, familiares não serão autorizados a entrar em sala de reunião, somente as sócias farão parte. Teremos um ambiente favorável a inovação e criatividade. Ainda não somos conhecedores de toda atividade da empresa, mas buscaremos pessoas adequadas para cada setor, envolverão vários colaboradores, nossa empresa preza pela satisfação dos nossos clientes, colaboradores, sócias, diretores e pessoal envolvido. Cada produto, cada entrega, cada cliente será nossa alegria. Queremos formar uma equipe competente, feliz em trabalhar para nós e que seja respeitada tanto financeiramente, socialmente e pessoalmente, com seus planos e projetos.

3.1.2 FONTES DE CAPITAL

Nossa fonte de capital a princípio é de terceiros, obtermos um empréstimo junto ao banco, para que não sejam usados recursos próprios das sócias. Será pago de acordo com a receita que obtivermos, as sócias receberão a mesma porcentagem. Será utilizado o empréstimo para compra de produtos usados na indústria e no comércio, pensamos em primeiro pedirmos um empréstimo de R\$ 500.000,00 para iniciarmos e já podermos ter lucros breves do empreendimento. Contratação de funcionários, vendedores, carros de transportes, etc. Nossa principal renda será no comércio, na loja que será fundada em Poços de Caldas, uma cidade grande, turística e que tem bastantes clientes em potencial.

3.1.3 PROPOSTA DE UM NOVO EMPREENDIMENTO

Nossa empresa Bella's Cosméticos Ltda, se encontra no setor da Indústria e Comércio, nossos principais concorrentes serão: O Boticário, Natura, Avon, Farmácias, etc.

Nossos clientes serão principalmente mulheres, por se tratar de produtos de beleza, higiene e cuidados do dia a dia. Pretendemos alcançar clientes homens, crianças, idosos. Criaremos produtos voltados a todos os públicos, almejamos excelência em nossos produtos, não iremos ter somente produtos caros, mas queremos atingir a classe baixa também, com produtos ecologicamente corretos, não iremos em hipótese alguma usar de testes em animais, respeitaremos a natureza. Nosso objetivo também é de termos franquias, vendas on-line, estarem mais próximo dos clientes. Expandir nossa Empresa, hoje localizada na cidade de Poços de Caldas, Minas Gerais, e irmos para outros estados, cidades e futuramente no exterior. Com relação aos concorrentes, o SEBRAE nos ajuda a pensarmos em alguns fatos, que nos ajudam a melhor investir na nossa empresa:

- qualidade dos materiais empregados - cores, tamanhos, embalagem, variedade, etc.;
- preço cobrado;
- localização;
- condições de pagamento - prazos concedidos, descontos praticados, etc.;
- atendimento prestado;
- serviços disponibilizados - horário de funcionamento, entrega em domicílio, tele-atendimento, etc.;
- garantias oferecidas.

Bons concorrentes servem como parâmetro de comparação e de parceria, além de ser uma fonte de estímulo à melhoria.

Nossa empresa Bella's Cosméticos Ltda, só tende a crescer futuramente, com muito trabalho, dedicação, inovação e bom atendimento aos nossos clientes, colaboradores, empregados e sócios.

3.2 ADMINISTRAÇÃO ESTRATÉGICA

A administração estratégica é a peça principal para o sucesso da empresa, pois através dela os gestores conseguem ter uma visão do seu papel no mercado, definindo como vai operar e aonde querem chegar em determinados prazos.

A empresa Bella's Cosméticos Ltda., é uma empresa para o público em geral, apresenta excelente qualidade e preço baixo, menores que o da concorrência. Com desenvolvimento sustentável, seus produtos poderão ser adquiridos pelo site, loja fixa e revendedores por todo o País.

Responsabilidade da Equipe:

- Estratégico- Prover desenvolvimento sustentável, garantindo qualidade e excelência em produtos e serviços;
- Tático- Alinhar o orçamento empresarial junto à capacidade produtiva da organização;
- Operacional- Garantir a produção de acordo com a demanda, preocupado com a qualidade e agilidade em seus processos;

Para uma empresa ir bem, ela deve estar atenta a todos os fatores que a mantem no mercado, sendo assim, a Bella's Cosméticos faz uso do planejamento estratégico para acompanhar diariamente se os objetivos estão sendo alcançados e se os planos traçados estão saindo como o planejado, reconhecendo seus pontos fortes e fracos, as ameaças e oportunidades no mercado através da análise swot.

Pontos Fortes:

- Preço aceitável no mercado;
- Atendimento diferenciado;
- Produtos de alta qualidade;
- Processo de distribuição eficiente;
- Funcionários motivados que vestem a camisa da empresa;

Pontos Fracos:

- Custo alto na matéria prima;
- Estratégia de marketing ruim;
- Falta de controle no estoque;

Oportunidades:

- Programa de incentivo do governo;
- Lançamento de novos produtos;
- Mercado em crescimento, podendo atrair novos clientes;
- Ameaças:
- Competidores antigos, que estão a mais tempo no mercado;
- Alteração nas leis;

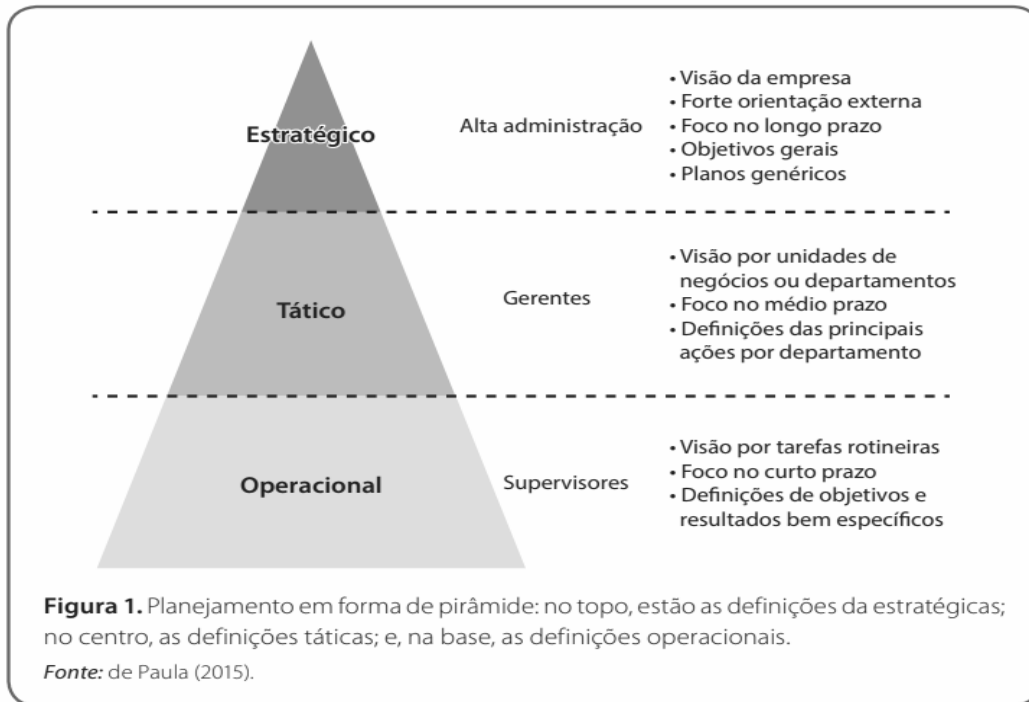
3.2.1 A ESTRATÉGIA EMPRESARIAL

A administração estratégica é essencial para uma atuação eficaz, uma vez que se conhece todo o cenário em que a empresa está inserida, reconhecendo seus pontos fortes e também suas fraquezas e ameaças, estando sempre atenta para as oportunidades de sucesso no mercado.

É um grande desafio conduzir uma empresa com tantas mudanças externas, que se modificam constantemente impactando o setor da empresa com o cenário em que atua, como fatores econômicos, políticos e também tecnológico. Assim, é de extrema importância que os gestores estejam sempre atentos a esses fatores e conduzam a empresa garantindo sua sobrevivência e sucesso em seus resultados.

Para elaborar as estratégias empresariais é utilizado o Planejamento estratégico, que permite aos empreendedores atingir seus objetivos em curtos e longos prazos. O Planejamento Estratégico funciona como um GPS, que primeiramente deve ser definido aonde quer chegar por parte dos empresários e administradores, ou seja sua visão futura da empresa, definindo a melhor rota.

No entanto, o empreendedor que faz uso do Planejamento estratégico como ferramenta de gestão deve acompanhar diariamente se os objetivos e metas traçados estão sendo cumpridos, e como está sendo esse processo, se realmente está sendo favorável a empresa, e quando necessário fazer pequenos ajustes corrigindo a trajetória do negócio antes de um eventual fracasso. São os gestores, administradores ou sócios que definem os rumos estratégicos, porém é necessária a participação de todos os colaboradores da empresa em busca do mesmo objetivo, garantindo assim o sucesso almejado.



3.2.2 MISSÃO, VISÃO E VALORES

Toda organização necessita de um planejamento e definição de suas metas para motivar seus funcionários e construir relações com fornecedores e clientes. Através do Planejamento estratégico as empresas conseguem ter uma visão sobre sua atuação no mercado, deixando claro qual o caminho a ser seguido e como a empresa pretende chegar, com isso facilita desenvolver sua missão, visão e valores.



MISSÃO:

A missão pode ser definida como a razão de existir da empresa, o propósito pelo qual trabalham e se mantêm no mercado, fazendo as seguintes perguntas: “Quem somos?” e “O que fazemos?”.

Exemplo de Missão de grandes empresas:

- **McDonald’s:**

Servir alimentos de qualidade, com rapidez e simpatia, num ambiente limpo e agradável.

- **Nestlé:**

Oferecer ao consumidor brasileiro produtos reconhecidamente líderes em qualidade e valor nutricional, que contribuam para uma alimentação equilibrada, gerando sempre oportunidades de negócios para a empresa e valor compartilhado com a sociedade brasileira.

VISÃO:

Todo gestor de alguma forma tem uma visão de como quer que sua empresa seja no futuro, por isso, a definição da visão da empresa procura responder aonde ela quer chegar e o que deseja ser no futuro.

Exemplo de Visão de grandes empresas:

- **Seara:**

Ser reconhecida como uma empresa de excelência no mercado brasileiro e internacional, por processar e comercializar produtos de alta qualidade, em todos os seus segmentos e marcas comerciais, e continuando a se expandir no mercado em que atua no

Brasil e no Exterior, com o compromisso de aperfeiçoamento contínuo de seus produtos e com o desenvolvimento sustentável e rentabilidade nos seus negócios.

- **Arcor:**

Ser a empresa nº 1 de guloseimas e biscoitos da América Latina e consolidar a participação no mercado internacional.

VALORES:

Os valores refletem ás ações e comportamentos da empresa, definindo seus valores e crenças, ou seja, o que é importante para a empresa e como elas querem ser vistas e reconhecidas.

Exemplo de Valores de grandes empresas:

- **Eletróbrás:**

- Ética e transparência;
- Sustentabilidade;
- Valorização e comprometimento das pessoas;
- Empreendedorismo e inovação;

- **O Boticário**

Integridade paixão pela evolução e desafios, comprometimento com resultados, valorização das pessoas e das relações.

3.2.3 MISSÃO, VISÃO E VALORES PARA O NOVO NEGÓCIO

Tudo e todos os aspectos de um negócio giram em torno do planejamento estratégico que é essencialmente definido pela Missão, Visão e Valores. A Bella's Cosméticos entende a importância disso, e desenvolveu seus interesses muito bem exemplificados, conforme sua atuação no mercado e sua visão futura.

Missão:

Nossa missão é trabalhar com recursos naturais que promovam o bem estar e a sensação agradável do indivíduo consigo mesmo e com o seu corpo.

Visão:

- A Bella's Cosméticos pela qualidade que estabelece e por seus produtos e serviços, será uma marca mundial, reconhecida em todo o mercado e comunidade;
- Ser reconhecida como uma marca sustentável que busca em suas fragrâncias a sensação de bem estar;
- Ser a marca que mais satisfaz as necessidades das mulheres em todo o mundo;
- Ser a marca preferida, tanto pelos produtos oferecidos quanto pelos serviços;

Valores:

Comprometimento com resultados, valorização das relações com as pessoas, compromisso, respeito e comprometimento com a busca permanente de aperfeiçoamento.

4. CONCLUSÃO

A empresa Bella's Cosméticos, é constituída por quatro mulheres empreendedoras e cada uma no seu ramo de sua especialidade, como o financeiro, *marketing*, logística, recursos humanos o que a empresa necessita na sua demanda empreendedora.

A empresa de cosméticos Bella's Cosméticos ela atingi o seu público alvo as mulheres e oferecendo os seus produtos com preço mais acessível inclusive as de baixa renda que segundo as pesquisas são um dos públicos mais consumidores, a empresa quer atingir os demais públicos como de crianças e homens, mas com suas concorrências como Avon, Natura, Boticário e as Farmácias ou outras empresas de cosméticos a concorrência e muito similar, pois o público procura saber como e realizado a industrialização do produto a ser consumido como a Bella's Cosméticos alternar por não realizar em teste em animais, pois e um dos pontos onde a empresa tem em plena conscientização ao meio ambiente optando pela sustentabilidade e procurando matéria-prima no Brasil.

Com a expansão da empresa pretende-se fazer franquias pelo o país assim buscando o mais o público e facilitando a comercialização do nosso produto. Com o planejamento estratégico podemos focar no ponto fraco da empresa, mas não podemos deixar de analisar o ponto forte, pois a grande dificuldade da empresa e o custo da matéria-prima que alto, e a falta de controle de estoque dos nossos produtos, pois não havendo a matéria-prima e o estoque controlado as vendas começam a ter uma queda no mercado, por isso tem que a empresa tem que fazer uma análise de SWOT, onde abrange seus pontos fortes, pontos fracos, oportunidades e ameaças no mercado competitivo.

A realização de um Planejamento Estratégico na empresa tem que analisar as mudanças como a economia, a política e também tecnológicos que influencia a empresa, pois hoje temos que pensar em curto e em longo prazo para que a empresa não ocorra de ir à falência, o planejamento estratégico ele conceitua em três fases como o operacional, tático e o estratégico.

A organização gira em torno do planejamento estratégico que é essencialmente definido pela Missão, Visão e Valores em torno da empresa criando uma política que seja igual para seus colaboradores, clientes e fornecedores, demonstrando que a empresa tem uma alta responsabilidade com os envolvidos, buscando sempre favorecer interno e externo da empresa.

REFERÊNCIAS

<https://www.matur.com.br/noticias/o-que-e-gestao-empresarial/> acesso em 12/06/2019

SEBRAE

Plataforma de estudos UNIFEOB

WIKIPÉDIA

Como elaborar um plano de negócio – SEBRAE

<https://mail.google.com/mail/u/2/#inbox?projector=1>

ANEXOS

