



UNIFEOB

CENTRO UNIVERSITÁRIO DA FUNDAÇÃO DE ENSINO  
OCTÁVIO BASTOS

ESCOLA DE NEGÓCIOS ONLINE

**ADMINISTRAÇÃO**  
**CIÊNCIAS CONTÁBEIS**  
**RECURSOS HUMANOS**

**PROJETO INTEGRADO**

DESENVOLVIMENTO ECONÔMICO E  
EMPRESARIAL

**MAGAZINE LUIZA**

SÃO JOÃO DA BOA VISTA, SP

NOVEMBRO, 2020

UNIFEOB  
CENTRO UNIVERSITÁRIO DA FUNDAÇÃO DE ENSINO  
OCTÁVIO BASTOS  
ESCOLA DE NEGÓCIOS ONLINE  
**ADMINISTRAÇÃO**  
**CIÊNCIAS CONTÁBEIS**  
**RECURSOS HUMANOS**

**PROJETO INTEGRADO**  
DESENVOLVIMENTO ECONÔMICO E  
EMPRESARIAL  
**MAGAZINE LUIZA**

MÓDULO FUNDAMENTOS EMPRESARIAIS

FUNDAMENTOS DE ECONOMIA – PROF<sup>a</sup> ELAINA CRISTINA  
PAINA VENÂNCIO

FUNDAMENTOS DE ADMINISTRAÇÃO – PROF<sup>a</sup> RENATA  
ELIZABETH DE ALENCAR MARCONDES

ESTUDANTES:

Diego Edgar Ribeiro da Silva RA: 1012020100871  
Jéssica Aparecida Figueiredo Silva RA: 1012019100375  
Jéssica Helena Arcanjo RA: 1012020100445  
Joice Cristina dos Santos RA: 1012020100373  
Sara Raquel Gomes RA: 1012020100372

SÃO JOÃO DA BOA VISTA, SP  
NOVEMBRO, 2020

# SUMÁRIO

<b>1. INTRODUÇÃO</b>	<b>3</b>
<b>2. DESCRIÇÃO DA EMPRESA</b>	<b>4</b>
<b>3. PROJETO INTEGRADO</b>	<b>5</b>
3.1 FUNDAMENTOS DE ECONOMIA	5
3.1.1 O PRODUTO INTERNO BRUTO (PIB)	7
3.1.2 DESENVOLVIMENTO E CRESCIMENTO	8
3.2 FUNDAMENTOS DE ADMINISTRAÇÃO	9
3.2.1 AMBIENTE ORGANIZACIONAL	9
3.2.2 O MERCADO EXTERNO	10
<b>4. CONCLUSÃO</b>	<b>11</b>
<b>REFERÊNCIAS</b>	<b>12</b>
<b>ANEXOS</b>	<b>14</b>

# 1. INTRODUÇÃO

O objetivo deste projeto é mostrar a importância dos fundamentos de economia e de administração.

A Magazine Luiza S/A é uma empresa a 63 anos no mercado e possui mais de 1.199 lojas e 17 centros de distribuição estrategicamente localizados em 18 estados Brasileiros e seu modelo de negócio hoje caracteriza-se como uma plataforma digital com pontos físicos.

A empresa busca contínua melhoria na qualidade de trabalho e administração, de seus colaboradores e clientes.

O seu modelo organizacional é um referencial, pela sua grande valorização a pessoas e estímulos para melhores resultado, crescimento e confiança da empresa.

Os resultados dessas ações são a flexibilidade, valorização da criatividade e comprometimento com os resultados, características fortemente presentes na cultura Atenas, tendo ciência da unidade independente do comando mais tendo uma responsabilidade e importância dentro de uma estratégia geral.

Desde o início da pandemia de coronavírus, o mercado varejista vem sendo um dos setores mais impactados pela crise. O Magazine Luiza, é uma empresa visionária, que utilizou a inovação ao seu favor, se tornando uma das maiores redes de varejistas do Brasil.

## **2. DESCRIÇÃO DA EMPRESA**

Razão Social- Magazine Luiza

Slogan: Vem ser feliz !

Magazine Luiza é uma empresa de capital aberto CNPJ: 47.960.950/0001-21, rede varejista de eletroeletrônicos, eletrodomésticos, móveis, brinquedos, produtos de limpeza, comida para pets, créditos, seguros e consórcio. Fundada em 16 de setembro de 1957 na cidade de Franca, interior de São Paulo, por Luiza Trajano Donato e Pelegrino José Donato.

Desde Janeiro de 2016, seu presidente é Frederico Trajano, de 44 anos, filho de Luiza Helena Trajano, sobrinha da fundadora da empresa Luiza Trajano Donato. Sua gestão foi a responsável pela transformação digital da companhia.

O Magazine Luiza possui mais de 1199 lojas e 17 centros de distribuição estrategicamente localizados em 18 estados Brasileiros e seu modelo de negócio hoje caracteriza-se como uma plataforma digital com pontos físicos.

Uma das maiores empresas varejistas do Brasil, o Magazine Luiza S.A. acumula mais de 60 anos de história. E para suporta toda a estratégia multicanal da Companhia, há o Luizalabs, em que mais de 450 engenheiros e especialistas trabalham no centro de desenvolvimento e inovação, de forma a garantir a máxima fluidez no desempenho dos negócios. Organizados em cerca de 50 pequenos times, cada um dedicado a missões específicas, os profissionais criaram soluções como o Mobile Vendas, o Mobile Entregas, o Mobile Estoquista, o CDC Digital, e o Magazine você, e continuam como uma peça fundamental na execução da estratégia da Companhia.

### **3. PROJETO INTEGRADO**

#### **3.1 FUNDAMENTOS DE ECONOMIA**

Economia ou ciência econômica é uma ciência que consiste na análise da produção, distribuição e consumo de bens e serviços. É também a ciência que estuda a atividade econômica através da aplicação da teoria econômica, tendo, na gestão a sua aplicabilidade prática.

Isso significa que é uma área que se preocupa em como os bens e serviços são produzidos, utilizando recursos escassos e procurando maximizar a satisfação dos agentes econômicos, considerando que as suas necessidades são ilimitadas e insaciáveis.

Atividade Econômica e suas previsões de crescimento 2020/2021. A economia brasileira manteve, ao longo do terceiro trimestre, a trajetória de recuperação após o choque da pandemia da Covid-19 de março-abril. Além da gradual flexibilização das restrições à mobilidade de pessoas, a extensão do auxílio emergencial, a ampliação do crédito a micro, pequenas e médias empresas (MPMEs) com garantia do Tesouro e a política monetária expansionista ajudam a explicar a retomada observada a partir de maio. Com a continuidade do processo de flexibilização das restrições à mobilidade e ao funcionamento das atividades econômicas iniciado em junho, a economia voltaria a crescer no terceiro e quarto trimestres de 2020, recuperando parte das perdas do segundo trimestre e encerrando o ano com uma queda de 6%. Contudo, o desempenho observado de parte dos indicadores de atividade econômica nos primeiros meses do terceiro trimestre permite uma expectativa mais otimista acerca do ritmo de recuperação ao longo do restante do ano. Com isso, a queda projetada para o PIB no ano foi revisada de 6% para 5%, enquanto, para 2021, o crescimento projetado foi mantido em 3,6%.

No curto prazo, a intensidade da recuperação ainda depende da evolução da pandemia, em especial da continuidade da trajetória de redução do número de novos casos e mortes. O efetivo controle da disseminação da Covid-19 é particularmente importante para o setor de serviços, que vem apresentando desempenho inferior aos

demais devido às restrições ainda em vigor e ao comportamento cauteloso por parte de consumidores.

As perspectivas para a economia dependem também, ou principalmente, da redução das incertezas quanto à política fiscal diante do forte aumento do déficit e da dívida pública resultante das medidas de combate aos efeitos da pandemia, bem como das pressões que vêm se acumulando pelo aumento de gastos. Embora a deterioração fiscal de 2020 seja predominantemente transitória, e seu impacto sobre a dívida pública venha sendo em parte compensado pelas baixas taxas de juros vigentes, aumentou-se a necessidade de implementar medidas estruturais que garantam uma trajetória sustentável para a relação dívida/PIB.

Na economia mundial, a atividade econômica também segue em expansão, porém com sinais de moderação, em função, entre outros fatores, do aumento do número de novos casos de Covid-19 em países e regiões em que o relaxamento das medidas de isolamento social voltou a favorecer a propagação do vírus. Além disso, no caso dos Estados Unidos, o esgotamento dos recursos para o pagamento do adicional de seguro-desemprego pelo governo federal, que no momento enfrenta um impasse no Congresso quanto a sua extensão, também deve contribuir para desacelerar o consumo.

### **3.1.1 O PRODUTO INTERNO BRUTO (PIB)**

O PIB é a soma de todos os bens e serviços finais produzidos por um país, estado ou cidade, geralmente em um ano. Todos os países calculam o seu PIB nas suas respectivas moedas.

E em meio à redução da crise econômica causada pela pandemia de Covid-19, o governo melhorou as suas projeções para o desempenho da economia neste ano. A previsão é que o Produto Interno Bruto (PIB) caiu 4,5% em 2020, ante retração de 4,7% esperada nas três revisões de expectativas feitas anteriormente pelo Ministério da Economia. Para 2021, a expectativa do governo é de que o PIB cresça 3,20%, projeção mantida.

Os dados foram divulgados nesta terça-feira (16/11/2020) pela Secretaria de Política Econômica (SPE) da pasta. O Ministério da Economia divulgar bimestralmente, a partir de março, projeções para os principais indicadores econômicos.



### 3.1.2 DESENVOLVIMENTO E CRESCIMENTO

O crescimento econômico é denominado pelo aumento da capacidade produtiva dos bens e serviços de uma nação, determinado pelo crescimento do produto interno bruto (PIB) per capita.

Por sua vez, o desenvolvimento econômico pode ser entendido como o crescimento da economia aliado a um conjunto de ações (investimentos) com o objetivo de aumentar a produtividade e os benefícios ao bem comum, como a qualidade de vida das pessoas, por exemplo. Quando tomadas na mesma direção, essas ações capacitam a renovação dos processos de crescimento econômico.

Em relação ao Brasil, estamos em consistente processo de recuperação econômica. O desafio do país agora é transformar uma recuperação cíclica da economia baseada no consumo, em um crescimento sustentado baseado em investimentos.

Para isso, o governo federal está avançando, em parceria com o Congresso Nacional, em marcos regulatórios para setores como saneamento, eletricidade, gás natural, petróleo e cabotagem, é preciso também acelerar as privatizações e concessões. Lembrando ainda que o Auxílio Emergencial e o Programa Emergencial de Manutenção do Emprego (BEm), foram responsáveis por manter os sinais vitais da economia em funcionamento, o que foi fundamental para que a retomada do país fosse em V – cenário em que a recuperação é tão rápida quanto a queda, disse Paulo Guedes durante participação no evento virtual “Bloomberg Emerging + Frontier Fórum 2020 Digital Series: 3rd edition”.

Em 2020 - Magalu iniciou o ano com a aquisição do marketplace de livros Estante Virtual. Frente às limitações de isolamento impostas pelo combate à disseminação da Covid-19, a empresa acelerou seu processo de desenvolvimento e implementação do Parceiro Magalu.

Magalu Play foi lançado como nova funcionalidade do super aplicativo da companhia.

## **3.2 FUNDAMENTOS DE ADMINISTRAÇÃO**

### **3.2.1 AMBIENTE ORGANIZACIONAL**

As empresas devem estar sempre atentas ao seu ambiente externo, pois o mesmo influencia nas ações a serem tomadas pela empresa, podendo ocorrer vantagens e também desvantagens.

O Magazine Luiza, é uma empresa visionária, que utilizou a inovação ao seu favor, se tornando uma das maiores redes de varejistas do Brasil, considerando a área de atuação e principais clientes, a Via varejo e a Lojas Americanas, são as principais concorrentes do Magalu.

Desde o início da pandemia de coronavírus, o mercado varejista vem sendo um dos setores mais impactados pela crise.

Considerada, em 2003, a melhor empresa para se trabalhar no Brasil, sendo a primeira do mundo no setor do varejo a receber este reconhecimento, o Magazine Luiza acredita que o cliente só será feliz se, antes disso, o funcionário também for feliz.

Embasada nessa premissa, a empresa investe constantemente no desenvolvimento humano e profissional de seus colaboradores e mantém uma política de valorização das pessoas.

A empresa escolhida é classificada como um sistema aberto, o Magazine Luiza assina com seus fornecedores, desde 2002, uma carta de parceria, na qual todos os aspectos negociados são especificados, garantindo assim a tranquilidade para realizar o planejamento ao longo do ano, em uma relação de grande transparência. Esta prática contribui para a profissionalização e melhoria dos procedimentos, e reduz os riscos de uma produção mal planejada, que poderia prejudicar as duas partes.

### 3.2.2 O MERCADO EXTERNO

Magazine Luiza faz aquisições e entra para o bilionário mercado de publicidade online.

O Magazine Luiza fez a aquisição de duas startups que vão redimensionar a empresa no mercado de publicidade online e impulsionar ainda mais uma das líderes do varejo brasileiro. Foram adquiridos a Unilogic Media Group, o site Canaltech, que é focado em reviews de aparelhos eletrônicos, além do setor de tecnologia e a equipe de desenvolvedores da InLoco Media, braço de publicidade da InLoco.

Com isso, a empresa caminha para digitalizar o varejo nacional e acelerar sua expansão, se projetando como um dos grandes pólos do comércio mundial, como a Amazon e Alibaba, que movimentam bilhões em anúncios.

Por meio do MagaluAds, será possível ampliar a divulgação de milhões de produtos disponíveis na plataforma do Magalu, "além de monetizar a sua forte audiência", disse a empresa em comunicado.

Ter o Canaltech como braço estratégico nessa empreitada é importante para gerar o fluxo de compras onde o consumidor procura por um determinado produto, encontra informações e reviews no site especializado e é encaminhado diretamente para a Magazine Luiza, por exemplo.

São mais de 24 milhões de usuários únicos por mês que visitam o portal e que poderiam integrar aos 60 milhões de usuários que compõem a audiência do grupo Magalu, incluindo a Netshoes e a Zattini - compras há pouco mais de um ano. A estratégia é a mesma da Amazon, que usa o BuzzFeed para atrair compradores no mercado norte- americano.

Já na aquisição do braço de desenvolvimento da InLoco, a rede varejista amplia o MagaluAds, serviço oferecido como forma de monetizar o público da empresa.

A ideia aqui é captar a atenção do cliente que possui o aplicativo da companhia, pesquisou por um determinado produto nos últimos dias e passou em frente a uma loja da rede. Neste momento, o aplicativo vai emitir um aviso com ofertas que podem ser encontradas naquela loja.

O mercado de publicidade online movimenta US\$ 30 bilhões, segundo o Brasil Journal.

## 4. CONCLUSÃO

Nesse projeto realizado sobre a empresa Magazine Luiza.

A empresa existe desde 1959, foi fundada por Luiza Trajano Donato e Pelegrino José Donato e se tornou uma das maiores redes de varejo do Brasil. o Magazine Luiza tem mais de 22 mil funcionários no país e mais de 1000 lojas em diversas regiões.

A empresa familiar começou na cidade de Franca, no interior de São Paulo e teve uma história incrível de expansão ao longo dos anos.

Os pontos abordados nesse projeto integrado, o desenvolvimento tanto econômico quanto empresarial sobre a empresa escolhida. Foram abordadas informações da empresa onde mostramos também em Fundamentos de Economia, o cenário econômico Brasileiro, as projeções do PIB, o desenvolvimento e crescimento relacionando com os impactos com a atividade da empresa. Em Fundamentos de Administração foram abordados o relacionamento da empresa com o ambiente externo e também se a empresa escolhida realiza atividades junto ao mercado externo.

Encerrando com o acréscimo de que se teve grande importância no resultado obtido com o conhecimento adquirido nesse projeto integrado.

## REFERÊNCIAS

Daniele Fernandes da Silva - Livro Definição de Economia, pág 2.

Disponível EM A CARTA DE CONJUNTA em:  
[:https://www.ipea.gov.br/cartadeconjuntura/index.php/category/sumario-executivo/](https://www.ipea.gov.br/cartadeconjuntura/index.php/category/sumario-executivo/) >  
 acessado 18/11/2020

Disponível em Gazeta do Povo Por Jéssica Sant'Ana  
 Brasília 17/11/2020 10:44. Atualizado em 17/11/2020 às 11:57 em :  
<https://www.gazetadopovo.com.br/economia/pib-brasil-2020-governo-reduz-projecao-q ueda/#:~:text=A%20previs%C3%A3o%20%C3%A9%20que%20o,%2C20%25%2C%20proje%C3%A7%C3%A3o%20mantida.> > acessado em 18/11/2020

Disponível em Gov.br em:  
<https://www.gov.br/economia/pt-br/assuntos/noticias/2020/novembro/brasil-esta-em-co nsistente-processo-de-recuperacao-economica-assegura-guedes> . >acessado em 19/11/2020

Disponível em:  
<https://comoinvestir.thecap.com.br/o-que-e-magazine-luiza-mglu3-e-os-diferenciais-da- empresa/> Acessado em 24/11/2020 as 19:37

Disponível em:  
[file:///C:/Users/Fox%20Games%20Ltda/Downloads/MGLU\\_GPTW\\_2017%20\(1\).pdf](file:///C:/Users/Fox%20Games%20Ltda/Downloads/MGLU_GPTW_2017%20(1).pdf)

Acessado em 24/11/2020 às 20:13

Disponível em WIKIPÉDIA: <https://pt.wikipedia.org/wiki/Economia> > acessado 18/11/2020

Disponível em:  
<https://www.trabalhosgratuitos.com/Humanas/Economia/Fundamentos-da-Administra%C3%A7%C3%A3o-A-Magazine-Lu%C3%ADza-SA-739101.html> > acessado 24/11/2020 - 22:37

Disponível em:

<https://www.magazineluiza.com.br/quem-somos/compromisso-com-a-sociedade/>

acessado em 24/11/2020 - 21:14

Disponível em:

<https://www.sitedecuriosidades.com/curiosidade/curiosidades-sobre-o-magazine-luiza.html>

Acessado em 25/11/2020 às 19:21

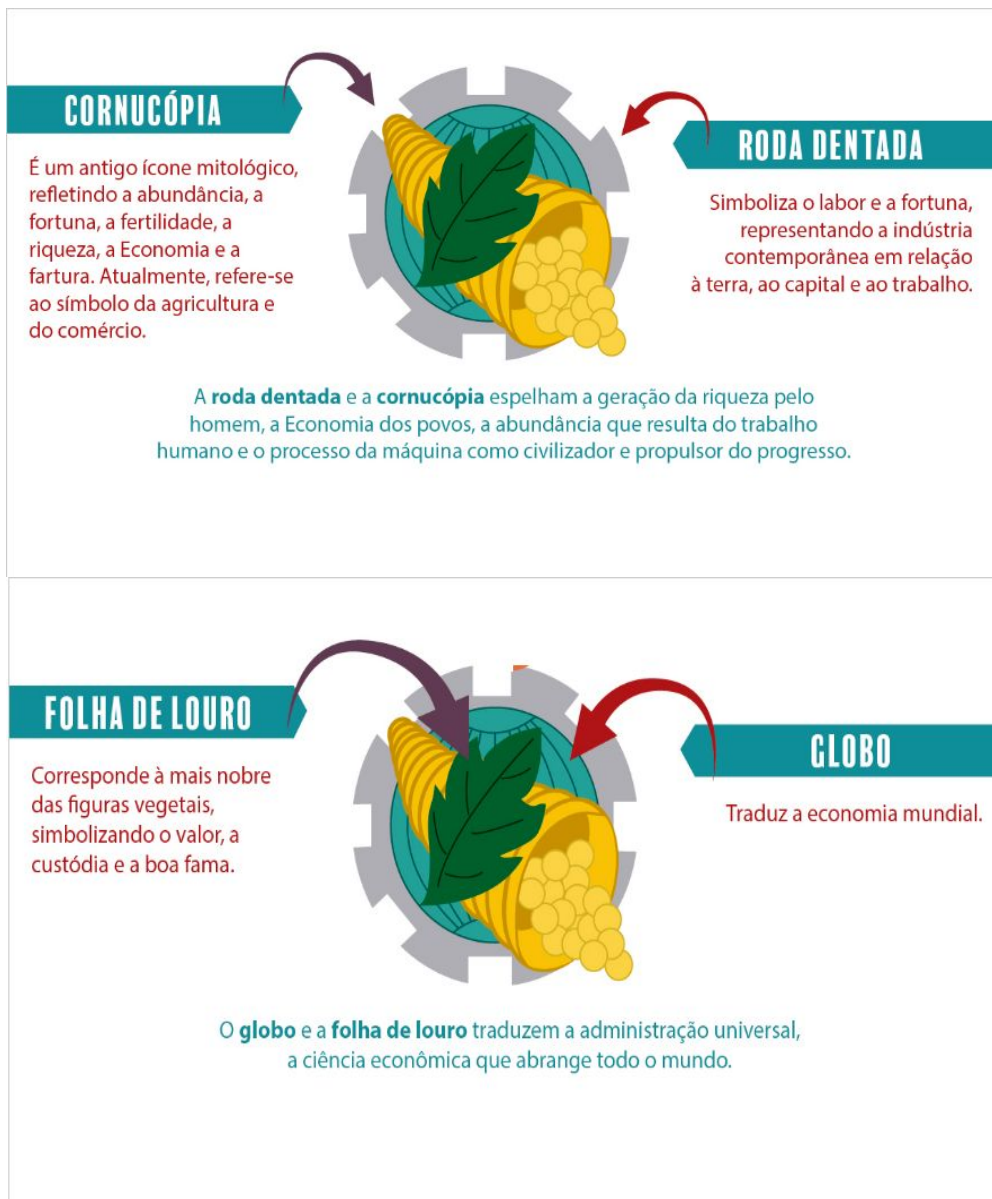
Disponível em:

<https://www.istoedinheiro.com.br/magazine-luiza-faz-aquisicoes-e-entra-para-o-bilionario-mercado-de-publicidade-online/>

Acessado em 30/11/2020 às 20:21

## ANEXOS

Símbolo da Economia:



### Indicadores de atividade econômica – variações acumuladas, com ajuste sazonal (Em %)

Indicadores de Atividade - variações acumuladas, com ajuste sazonal			
	Mar- Abr	Mai-Jul	Jul/Fev
<b>Indústria Geral</b>	-27,0	28,8	-6,0
- Capital	-50,6	70,5	-15,8
- Intermediários	-18,4	21,1	-1,1
- Duráveis	-84,4	443,8	-15,2
- Semi e Não Duráveis	-23,3	24,0	-4,8
- Insumos Construção Civil	-31,7	50,8	2,9
<b>Comércio</b>			
- Varejo Ampliado	-29,4	38,7	-2,0
- Varejo Restrito	-18,6	29,4	5,3
<b>Serviços</b>	-18,0	6,6	-12,5
- Serviços prestados às famílias	-59,8	7,9	-56,6
- Serviços de informação e comunicação	-4,3	3,4	-1,1
- Serviços profissionais, administrativos e complementares	-13,5	-0,1	-13,7
- Transportes, serviços auxiliares aos transportes e correio	-25,2	14,4	-14,4

Fonte: Instituto Brasileiro de Geografia e Estatística (IBGE).  
Elaboração: Grupo de Conjuntura da Dimac/Ipea.

Desenvolvimento e Crescimento:





Produto Interno Bruto (PIB):

