



UNIFEOB  
CENTRO UNIVERSITÁRIO DA FUNDAÇÃO DE ENSINO  
OCTÁVIO BASTOS  
ESCOLA DE NEGÓCIOS ONLINE  
**CIÊNCIAS CONTÁBEIS**

**PROJETO INTEGRADO**  
BRAINSTORMING EMPRESARIAL  
**CASA DE RAÇÃO AGROPECUÁRIA LV**

SÃO JOÃO DA BOA VISTA, SP

JUNHO, 2021

UNIFEOB

CENTRO UNIVERSITÁRIO DA FUNDAÇÃO DE ENSINO  
OCTÁVIO BASTOS

ESCOLA DE NEGÓCIOS ONLINE

**CIÊNCIAS CONTÁBEIS**

**PROJETO INTEGRADO**

BRAINSTORMING EMPRESARIAL

**CASA DE RAÇÃO AGROPECUÁRIA LV**

MÓDULO GESTÃO EMPREENDEDORA

GESTÃO EMPREENDEDORA - PROF. DANILO MORAIS DOVAL

ADMINISTRAÇÃO ESTRATÉGICA - PROF. LUIZ FERNANDO  
PANCINE

Estudantes:

Vitória Cristina Dias RA:1012021100369

SÃO JOÃO DA BOA VISTA, SP

JUNHO, 2021

# SUMÁRIO

<b>1. INTRODUÇÃO</b>	<b>3</b>
<b>2. DESCRIÇÃO DA EMPRESA</b>	<b>4</b>
<b>3. PROJETO INTEGRADO</b>	<b>5</b>
3.1 GESTÃO EMPREENDEDORA	5
3.1.1 PERFIL DO EMPREENDEDOR	6
3.1.2 FONTES DE CAPITAL	8
3.1.3 PROPOSTA DE UM NOVO EMPREENDIMENTO	9
3.2 ADMINISTRAÇÃO ESTRATÉGICA	12
3.2.1 A ESTRATÉGIA EMPRESARIAL	13
3.2.2 MISSÃO, VISÃO E VALORES	15
3.2.3 MISSÃO, VISÃO E VALORES PARA O NOVO NEGÓCIO	17
<b>4. CONCLUSÃO</b>	<b>19</b>
<b>REFERÊNCIAS</b>	<b>20</b>

# 1. INTRODUÇÃO

O empreendedor é aquela pessoa que enxerga, promove e aproveita as novas oportunidades nos negócios, se arriscando para colocar em prática seus sonhos, planos e ideias, é comum pensarmos que o empreendedorismo está ligado apenas à criação de novos negócios, mas não é sempre assim, profissionais que se destacam em seu trabalho por estarem sempre em busca das melhores e mais inovadoras soluções também podem ser considerados empreendedores, mesmo em empresas já consolidadas.

No exterior, muitos países afirmam que ter estudo não é necessário para ser um bom empreendedor, mas no Brasil, essa informação se contradiz. Para ser um empreendedor de sucesso, é necessário o estudo, a perseverança, ser um bom observador, ser líder, não ter medo de arriscar e principalmente ter comprometimento.

Para entender melhor, será desenvolvido neste projeto um empreendimento, apresentando todos os principais requisitos para o sucesso do mesmo, as qualidades de um bom empreendedor, as principais fontes de financiamento, entre vários tópicos sobre o assunto, fazendo por fim, acontecer dentro de alguns meses, a criação de um novo negócio.

## **2. DESCRIÇÃO DA EMPRESA**

O empreendedorismo desenvolvido, que será um nova casa de ração e utensílios diversos, terá o nome de Agropecuária LV, sendo uma microempresa de grande procura no mercado, por oferecer produtos de utilidade no dia a dia de todos, ela será localizada em uma cidade vizinha, chamada Arceburgo, em um cômodo, localizado onde há maior circulação de pessoas, sendo uma cidade que não há concorrência até o momento da criação deste, sendo esse motivo um ponto positivo para o crescimento da empresa.

A Agropecuária LV, será organizada de modo a atrair, fazendeiros da região e sitiantes, oferecendo bons preços, e descontos em compras maiores, também à população da cidade, disponibilizando entregas domiciliares e conforto. Irá oferecer, diferentes produtos e acessórios para animais domésticos, desde a alimentação, brinquedos, até banhos e medicamentos, também diversos utensílios utilizados sempre, como pequenos materiais para construção, mudinhas de plantas, acessórios pessoais para mulheres e homens de estilo cowboy, objetos para se utilizar nos sítios e fazendas, entre outros. Todos os produtos com diversidades de marcas e qualidades, para a escolha do cliente.

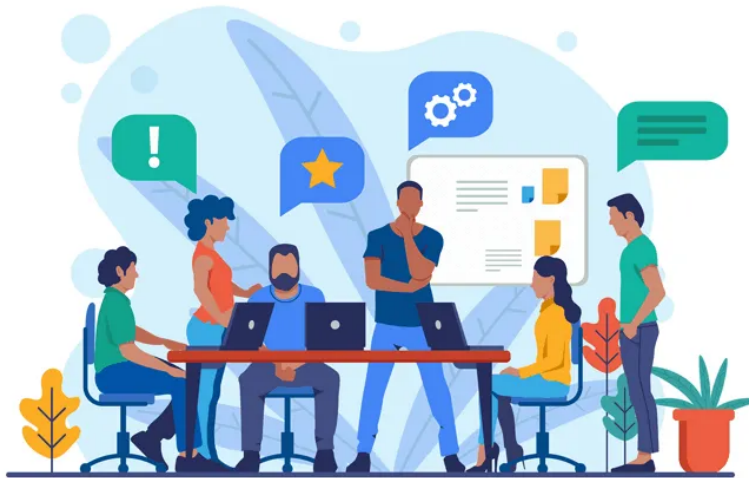
Com disponibilidade em horário comercial, também, oferecerá serviços online, por meio do perfil do whatsapp que será criado, para a possibilidade de antecipar pedidos com entregas rápidas e atendimento personalizado, e a divulgação de promoções, novos produtos, entre outras informações sobre a loja, no perfil do facebook da mesma.

## 3. PROJETO INTEGRADO

### 3.1 GESTÃO EMPREENDEDORA

Gestão empreendedora é a aplicação da mentalidade empreendedora nos processos do dia a dia de uma empresa já estabelecida. Essa abordagem também pode ser chamada de intraempreendedorismo, ou seja, empreendedorismo aplicado dentro de uma organização.

O conceito de empreendedorismo é bastante amplo e permite uma série de interpretações. Em uma abordagem tradicional, podemos definir um empreendedor como uma pessoa apta a identificar necessidades e supri-las por meio da oferta de produtos ou serviços. Atualmente, entretanto, costuma-se ligar ao empreendedor as características de desenvolvimento de novos mercados e do interesse constante por inovação.



Empresas com gestão empreendedora têm um nível intenso de experimentação, pois estão sempre testando novas soluções. Quem gosta de aprender, criar e encarar novos desafios costuma enxergar nelas os ambientes de trabalho perfeitos, pois há muito estímulo para o desenvolvimento.

### **3.1.1 PERFIL DO EMPREENDEDOR**

Assim como o empreendedorismo, o empreendedor também possui papel importante no desenvolvimento da economia de um país. É ele quem produz novas ideias por meio de sua imaginação e criatividade, motivado pelo desejo de se realizar, de assumir responsabilidades e de conquistar sua independência.

O perfil dos empreendedores é influenciado por três características, sendo a educação, idade e histórico profissional. Eles se espelham em modelos de conduta e necessitam de sistemas de apoio durante a implantação e existência de seu empreendimento. Muitos empreendedores consideram a sustentabilidade como um ponto chave, que abrange os benefícios econômicos e não econômicos para ele (o empreendedor), para a economia e a sociedade.

Há tempos pesquisadores tentam definir um padrão de perfil para o empreendedor e descobrir o que ele pensa e como ele age. Apesar de não existir uma definição única, algumas características ou traços empreendedores são sempre citados pelos pesquisadores como muito comuns aos empreendedores, segundo Dornelas (2013). Dentre as características mais comuns de um empreendedor, podemos citar, o otimismo e a visão de futuro, a capacidade de transformar crises em oportunidades e influenciar pessoas, no sentido de guiá-las em direção às suas ideias, a habilidade para inovar criando algo novo ou inovando o que já existe, a busca incessante por novos negócios e oportunidades, a preocupação em melhorar produtos e serviços e o interesse nas necessidades do mercado.

A imaginação, a determinação e a habilidade de organizar, de liderar pessoas e de conhecer tecnicamente etapas e processos também são aspectos importantes de um empreendedor. É necessário que o indivíduo desenvolva suas habilidades empreendedoras, conhecendo bem os fatores externos à empresa, como o mercado e a concorrência, e os fatores internos, como as forças e fraquezas do negócio.

Outros aspectos importantes também, quando falamos em empreender são a educação, a idade e o histórico profissional do indivíduo, conforme apontam Hisrich,

Peters e Shepherd (2014). A educação formal, ao contrário do que muitos imaginam, é um aspecto muito importante na formação de um empreendedor, mesmo que não seja necessária para iniciar um empreendimento. Muitos negócios fracassam por falta de conhecimentos específicos dos empreendedores, por exemplo, conhecimentos nas áreas de finanças, marketing, planejamento estratégico e administração. Não é necessário ter uma especialização, mas a educação, nesse contexto, possibilita a integração de novos conhecimentos, o que permite a identificação de oportunidades, a avaliação e a decisão sobre se estas são viáveis ou não, além de auxiliar os empreendedores a se adaptarem a novas e diferentes situações.

Segundo informações citadas acima, devemos apontar que o perfil do empreendedor responsável pelo empreendimento desenvolvido, deverá ser de otimismo, liderança, comprometimento, coragem, autoconfiança, criatividade, independência, eficiência e persistência em estabelecer metas, facilidade em sonhar a longo prazo, buscando sempre novas informações, contatos e produtos, para que a loja continue crescendo, e também conhecimento teórico ou técnico pelos produtos que estarão sendo vendidos, de modo a ajudar o cliente na hora de sua compra, o que acaba sendo uma característica importante, já que o empreendedor deve ter noção, e conhecimento de um produto ao oferecer o mesmo para um cliente.

#### PERFIL DO EMPREENDEDOR DA AGROPECUÁRIA LV





### **3.1.2 FONTES DE CAPITAL**

O capital é o recurso mais necessário a um empreendimento, sem ele, nenhum negócio pode ser iniciado ou se sustentar. Na economia, o capital é definido como qualquer bem econômico utilizado na produção de outros bens e serviços, ao lado da terra e do trabalho. Um empreendedor pode dar início ao seu negócio, utilizando um dos quatro tipos de financiamentos, sendo, o financiamento por recursos externos, financiamento por recursos internos, financiamento por endividamento e o financiamento por capital próprio.

A empresa desenvolvida neste projeto, será iniciada, através do financiamento por recursos externos, onde será utilizado capital próprio do empreendedor, vindo de economias e investimentos pessoais dos empreendedores proprietários, acumulados durante um período (2 anos) para a criação do mesmo, totalizando um valor de R\$48.000,00 (Quarenta e oito mil reais), para o pagamento dos primeiros produtos, recolhimento dos impostos obrigatórios e o pagamento de um ano de aluguel, do imóvel onde será criado o novo empreendimento. A Agropecuária LV buscará não depender do financiamento por endividamento, já que o mesmo acaba gerando juros altos, dependendo do valor financiado, o que pode levar a uma grande perda financeira, pois os lucros obtidos com a loja, acabarão sendo perdidos nos juros do empréstimo.

A Agropecuária LV, ao iniciar os lucros, possibilitará ao seu empreendedor a devolução do capital próprio investido, que entrará no financiamento por recursos internos, controlando sempre os lucros obtidos, para que a empresa a partir de então, possa ser sustentada, por meio do capital interno, oferecido pela venda dos produtos.

### **3.1.3 PROPOSTA DE UM NOVO EMPREENDIMENTO**

O empreendimento desenvolvido, será uma casa de ração e outros diversos utensílios voltados à agropecuária e produtos veterinários, que terá o nome de Agropecuária LV, que será localizado, na cidade de Arceburgo, em um bairro de fácil acesso, montada em um imóvel com um layout dividido em duas partes, separando os produtos para animais dos produtos para humanos, e sem concorrentes no município. Também, oferecerá serviços online e entregas domiciliares, tanto dentro da cidade, quanto nos sítios e fazendas.

A Agropecuária LV terá a missão de servir a todos da cidade e região, oferecendo produtos de qualidade, com preços acessíveis ao bolso de todos, com rapidez nas entregas e vendas, mostrando empatia, entendimento e principalmente respeito, deixando nossos clientes, confortáveis e decididos a sempre voltar.

O novo empreendimento estará disponibilizando diversas novidades e oferecendo produtos como, ração para todos os animais domésticos, de diferentes marcas para a escolha do cliente, acessórios, brinquedos e produtos de limpeza para cães e gatos, também gaiolas, casinhas para cachorros, utensílios utilizados no dia a dia, como regador, pregos, parafusos, tomadas, fios e outros, e acessórios para homens e mulheres, como botinas, bonés, fivelas, e alguns diferentes produtos country.

O empreendedor da Agropecuária LV, terá como característica, o otimismo para que possa acreditar no sucesso do seu negócio, comprometimento com o seu negócio e com os seus clientes com o objetivo de desenvolver neles fidelização, coragem e persistência para que possa transformar dificuldades em desafios, autoconfiança para que saiba dar continuidade ao seu negócio, e ter como habilidade liderança para saber negociar com o seu cliente e com o seu fornecedor, criatividade para que possa compreender as necessidades dos clientes e inovar o seu próprio negócio quando o futuro assim exigir, independência para não gerar despesas desnecessárias ao negócio, sonhador para acreditar na expansão de novas lojas e filiais e conhecimento prático e teórico para saber o que os clientes estão consumindo.

A Agropecuária virou um agronegócio, e sua característica em um país com território extenso e solo fértil como no Brasil, traz perspectiva de crescimento considerável principalmente nas áreas rurais das regiões Sul, Sudeste e Centro-Oeste. O agronegócio é um mercado que a cada ano tem maior responsabilidade na produção do PIB Nacional. Desta forma o fornecimento dos produtos que movimentam esse mercado tem hoje uma grande relevância no comércio, assim, como é o próprio Agronegócio.

Entendemos que a Casa de Ração - Agropecuária LV poderá alcançar resultados positivos na região onde ela será instalada, seus clientes serão os sítiantes e fazendeiros da região, buscando oferecer a eles qualidade nos produtos, preços e agilidade nas entregas. Também, serão clientes os moradores da cidade onde ofereceremos vantagens como promoções exclusivas, e apresentaremos para os dois públicos (rurais e urbanos) um catálogo variável de produtos para que possam encontrar seus pedidos em um único local e possam fazer seus pedidos de forma ágil e prática.

Arceburgo, a cidade onde será instalada a nova Casa de Ração - Agropecuária LV, está localizada no interior do Sudoeste de Minas Gerais, na divisa com o Estado de São Paulo, limites de vizinhança com Monte Santo de Minas (MG), Mococa (SP) e Guaranésia (MG), na região de Guaxupé. Arceburgo tem aproximadamente 10.000 habitantes, e é uma cidade em franca expansão, pois nas últimas gestões municipais, os prefeitos investiram em levar para a cidade empresas e indústrias, sendo que seu crescimento ocorreu 2 vezes mais rápido do que suas cidades vizinhas mais próximas como Mococa e Monte Santo de Minas. Arceburgo fica em uma região rica no desenvolvimento agropecuário, tanto na produção do leite e do gado de corte, como também na safra de café.

Para o novo empreendimento, os empreendedores estão considerando os seguintes Investimentos Totais:

- Os Investimentos Financeiros, ocorridos com as economias pessoais, para saber os produtos a serem adquiridos e vendidos, o preço do aluguel do imóvel e instalações da Agropecuária LV, com despesas fixas como energia, água, internet, entre outros;

- Investimento do Capital Intelectual para absorver o conhecimento necessário sobre os produtos a serem comercializados com cursos e visitas em feiras agropecuárias;
- Investimento do Tempo (hora/homem) dos empreendedores para se dedicarem com pesquisa sobre os possíveis clientes da região do empreendimento, com contatos com futuros fornecedores e os preços dos produtos, com o planejamento, de quais produtos serão comercializados e a forma de divulgação e marketing do empreendimento.

Quanto aos Investimentos Financeiros, consideramos que em 2 anos, ocorrerá o acúmulo de capital próprio do empreendedor de R\$ 48.000,00 (quarenta e oito mil reais), sendo então estimulado uma meta de economia de 50% da renda mensal, obtendo ao mês um valor de R\$ 2.000,00 (dois mil reais), totalizando em um ano, o valor de R\$24.000,00 (vinte e quatro mil reais), finalizando em dois anos o capital de R\$48.000,00 (quarenta e oito mil reais), para que fosse possível fornecer todos os suprimentos necessários para a inauguração do empreendimento, desta forma temos por meta que a inauguração aconteça em junho de 2023.

A Forma Jurídica da Casa de Ração Agropecuária LV será de Sociedade Limitada, que terão dois sócios com quotas iguais, regida pelo enquadramento tributário como Microempresa, no Simples Nacional.

A Agropecuária LV, terá por objetivo transmitir o profissionalismo da empresa desde seu início, através da apresentação de características próprias desenvolvidas em uma identidade visual que promova credibilidade e segurança aos nossos futuros clientes.

## 3.2 ADMINISTRAÇÃO ESTRATÉGICA

A administração estratégica é um processo contínuo e interativo que adapta a gestão da empresa ao seu meio ambiente, levando em conta a sua proposta de valor, objetivos e área de atuação.

De acordo com o professor Alfred D. Chandler Jr. que lecionava administração e história econômica na Harvard Business School, a estratégia corporativa se resume em duas palavras: vantagem competitiva. Para o especialista, a administração estratégica consiste em trabalhar para elevar o poder de uma empresa acima de seus concorrentes, agindo com eficiência para alcançar metas e objetivos. Nesse sentido, a administração estratégica envolve todas as ações e decisões para conduzir recursos e meios em direção ao crescimento.

A Agropecuária LV será uma nova empresa que no momento atual ainda está em planejamento, porém, toda sua proposta se inicia com base aos problemas atuais vividos, como a pandemia, que está causando muito desemprego e uma grande crise econômica, fazendo com que todos procurem preços acessíveis e bons produtos, o que será o nosso diferencial, comparado aos nossos futuros concorrentes. Mesmo que o empreendimento tenha uma meta de 3 anos para a sua inauguração, muitos clientes ainda estarão em organização financeira, após o final da pandemia, por isso, será de suma importância, manter nossa missão inicial viva, o que futuramente tornará a Agropecuária LV uma das maiores casas de ração na região.

Contudo, seguiremos a direção mais adequada, colocando em ação todas as nossas metas, com determinação, não deixando nossos valores se perderem, fazendo com que a Agropecuária LV possa chegar onde foi sonhado, trazendo a todos os futuros clientes, atendimento e compras, baseados nos nossos ideais, alcançando todos os objetivos (produtos e preços bons) estipulados ao início do planejamento.

### **3.2.1 A ESTRATÉGIA EMPRESARIAL**

A Agropecuária LV, estipulará uma estratégia de marketing, para que todos os futuros clientes saibam do nosso diferencial, que é vender cada produto com qualidade, através de uma experiência simples e única, disponibilizando em redes sociais uma página mostrando tudo o que a empresa irá oferecer de bom, abrindo um bate papo para críticas e sugestões, tornando a casa de ração cada vez melhor ao gosto do cliente, e adaptada ao meio externo atual, criando assim um laço do empreendedor com o seu consumidor.

A Casa de Ração, também contará com uma estratégia empresarial com planos anti crises e mudanças no mercado, mantendo um capital reservado para esses tempo, desta forma, ela disponibilizará o pagamento das novas mercadorias, em situações quando não houver lucro mensal, para que não seja necessário fechar as portas, e não ocorra ter um estoque vazio das mercadorias mais consumidas por nossos clientes.

Também, a Agropecuária LV, para que não perca os seus valores, que é se colocar sempre no lugar do consumidor, trabalhará com pagamentos à vista e no cartão (crédito e débito), dispensando o à prazo, para que não ocorram situações desagradáveis de desentendimento com nossos clientes. Ela disponibilizará, semanalmente, um agrado para seus clientes, fazendo acontecer todos os sábados, o “Deu loucura no empreendedor”, oferecendo muitas promoções, descontos e amostra de produtos diferentes, para conhecer melhor o gosto dos consumidores. Outro ponto que pensamos em apresentar ao cliente é um projeto de fidelização com um cartão consumo, onde o cliente poderá comprar seus produtos em combos.

A empresa, disponibilizará um acompanhamento estratégico mensalmente, para que todos os problemas ocorridos ao longo do mês, possam ser avaliados e resolvidos, deixando cada dia melhor a experiência de o atendimento aos nossos clientes, tornando a nossa Casa de Ração cada vez mais confortável e conhecida na região, através dos elogios que esperamos receber de nossos amigos consumidores de diversas formas, seja em rede social, no boca a boca, já que a nossa principal missão, será sempre agradar,

atender e conviver com nossos consumidores, demonstrando empatia, respeito, consideração e principalmente determinação para que a nossa loja nunca perca seu ideal.

Como forma de estratégia empresarial, já temos um Planejamento Financeiro projetado para quando iniciarmos o empreendimento, onde consideramos as principais despesas, levando em conta o desejo de deixar uma reserva para eventualidades não previstas no início das atividades do empreendimento e uma sobrevida do empreendimento por 6 meses, evitando financiamentos, empréstimos ou novos aportes dos empreendedores, o período de 6 meses será o suficiente para compreendermos se o empreendimento poderá alcançar independências financeira, abaixo consta o nosso Planejamento Financeiro:

<b>INVESTIMENTO INICIAL</b>	<b>R\$</b>	<b>48.000,00</b>
<b>Custo de instalação</b>	<b>-R\$</b>	<b>24.000,00</b>
<b>Reforma no imóvel</b>	<b>-R\$</b>	<b>4.500,00</b>
<b>Estoque de mercadoria</b>	<b>-R\$</b>	<b>18.000,00</b>
<b>Inauguração</b>	<b>-R\$</b>	<b>1.500,00</b>
<b>Primeiras despesas mensal</b>	<b>-R\$</b>	<b>7.125,00</b>
<b>Aluguel</b>	<b>-R\$</b>	<b>1.000,00</b>
<b>3 meses de garantia do Imóvel</b>	<b>-R\$</b>	<b>3.600,00</b>
<b>Água, energia e internet</b>	<b>-R\$</b>	<b>850,00</b>
<b>Propaganda na região</b>	<b>-R\$</b>	<b>725,00</b>
<b>Despesas diversas</b>	<b>-R\$</b>	<b>950,00</b>
<b>TOTAL DE DESPESAS COM INSTALAÇÃO E INAUGURAÇÃO E PRIMEIRO MÊS DE SERVIÇO</b>	<b>-R\$</b>	<b>31.125,00</b>
<b>RESERVA DA EMPRESA (investimento inicial – total de despesas)</b>	<b>R\$</b>	<b>16.875,00</b>
<b>Despesas fixas mensais (aluguel / energia, água e internet / despesas diversas)</b>	<b>-R\$</b>	<b>2.800,00</b>
<b>Sobrevida do empreendimento (meses) sem considerar o faturamento mensal</b>		<b>6</b>

### 3.2.2 MISSÃO, VISÃO E VALORES

Missão, Visão e Valores são muitas vezes vistos simplesmente como frases e palavras “que a empresa precisa ter”. Porém, se bem aplicados, esses conceitos são de grande ajuda para dar um foco ao seu negócio e fundamentais para o processo de planejamento e para a estratégia.

A Missão de uma empresa é a declaração concisa do propósito fundamental da organização, a finalidade de sua existência, o motivo pela qual foi criada, é como o DNA da empresa, definindo a sua identidade.

E também temos a Missão, que em uma empresa é basicamente a sua razão de existir, é o que ela faz, a responsabilidade que ela tomou para si no mercado. Ela fala do negócio, do segmento em que ele está e define a identidade da empresa, comunicando-a aos seus colaboradores. A Missão não costuma mudar muito ao longo do tempo e ajuda no planejamento ao dar uma compreensão clara da atividade da organização.

Alguns exemplos de empresas de sucesso e suas Missões:

- **Google:** Organizar as informações do mundo todo e torná-las acessíveis e úteis em caráter universal.
- **McDonald's:** Servir alimentos de qualidade, com rapidez e simpatia, num ambiente limpo e agradável.
- **Avon:** Ser a companhia que melhor entende e satisfaz as necessidades de produtos, serviços e auto-realização das mulheres no mundo todo.
- **Nestlé:** Oferecer ao consumidor brasileiro produtos reconhecidamente líderes em qualidade e valor nutricional, que contribuam para uma alimentação equilibrada, gerando sempre oportunidades de negócios para a empresa e valor compartilhado com a sociedade brasileira.
- **Fiat:** Desenvolver, produzir e comercializar carros e serviços que as pessoas prefiram comprar e tenham orgulho de possuir, garantindo a criação de valor e a sustentabilidade do negócio.



A Visão de uma empresa é extremamente importante para o seu crescimento e para o seu planejamento estratégico, pois é ela que vai determinar, por exemplo, o que vale e o que não vale a pena ser feito. A Visão representa onde a organização se vê no futuro, e o que ela deseja se tornar. Antes de implementar uma nova ideia, sempre deve-se pensar se ela ajuda a empresa a conquistar seu objetivo maior, que é a sua Visão.

Assim sendo, a Visão é o foco da organização com um todo, ela vai ajudar a tirar a equipe da zona de conforto, mantendo a ênfase no crescimento, esse foco prioritário também será fundamental para o planejamento, pois os planos e metas a serem estipulados devem caminhar na direção da Visão.

A Visão está presente em todas as pequenas e também grandes empresas, como por exemplo a Duratex, que possui esta visão: “Ser empresa de referência, reconhecida como a melhor opção por clientes, colaboradores, comunidade, fornecedores e investidores, pela qualidade de nossos produtos, serviços e relacionamento”. Também podemos citar, a Visão da Arcor que é “ Ser a empresa nº 1 de guloseimas e biscoitos da América Latina e consolidar a participação no mercado internacional.”.

Já os Valores representam as características e princípios que a organização cobra, respeita e admira. Eles são muito particulares a cada empresa e impõem limites para o que pode ou não pode ser feito. Os Valores devem ser seguidos por todos dentro da organização. Então, para que tenham maiores efeitos, suas definições devem ser criadas em conjunto com os colaboradores. Por padrão, a empresa deve definir entre 5 e 6 Valores, e após definidos, devem ser seguidos e cobrados como mandamentos. É importante que todos sigam à risca os Valores da empresa, tornando-os sua própria identidade, e fazendo com que a organização seja reconhecida pelos seus Valores e seus comportamentos.

Um belo exemplo de Valor, é o da Magazine Luiza, que impõe respeito, desenvolvimento, reconhecimento, ética, simplicidade e liberdade de expressão, inovação e ousadia, e o Valor de Ouro: faça aos outros o que gostaria que fizessem a você.

Esses três pilares são fundamentais para o planejamento de uma empresa. Eles tratam do que ela é, do que ela quer se tornar e dos seus princípios éticos. Ao ter conhecimento dessas informações, fica muito mais fácil criar metas e planos para o novo negócio, que são essenciais para que ele continue competitivo e rentável.

### **3.2.3 MISSÃO, VISÃO E VALORES PARA O NOVO NEGÓCIO**

Como visto no tópico anterior, a Missão de uma empresa, representa o seu propósito e objetivo, ou seja, o que ela faz, o que fornece, para quem fornece e o seu motivo de existir. Já a Visão, é como o empreendedor gostaria de ver o seu negócio em um longo prazo, ela descreve o alvo a ser atingido e procurado pelas ações e atividades de sua equipe, e dos recursos alocados de sua empresa em um cenário futuro, seja em negócios existentes ou em uma nova composição de negócio.

O empreendedor, ao criar um novo negócio, coloca em ação também, os Valores da sua empresa, sendo os mesmos, entendidos como crenças ou princípios que servem de guia para as atitudes e comportamentos, que dão uma Visão de como as ações devem ser executadas e conduzidas. Os Valores são características e limitações éticas, que acompanham diretamente a Missão e a Visão de uma empresa.



Contudo, a Casa de Ração Agropecuária LV, como todos os novos negócios e também os já existentes, será criada com a Missão de:

**“Vender cada produto com qualidade, através de uma experiência simples e única”.**

Com uma proposta de Visão de:

**“Ser reconhecida como a melhor casa de ração da região, oferecendo conforto e segurança aos nossos clientes”**

E, terá um diferencial, mediante as outras empresas, pois o seu profissionalismo, será voltada em cima dos Valores:

- **Empatia;**
- **Respeito;**
- **Determinação;**
- **Disciplina;**
- **Coragem;**

## **4. CONCLUSÃO**

Contudo, conclui que o projeto desenvolvido, seguiu todas as normas estabelecidas, assim como disponibilizou informações de sites e livros seguros, sobre Gestão Orçamentária e Administração Estratégica, seguindo todas as leis e diretrizes necessárias, realizando um empreendimento, chamado Casa de Ração Agropecuária LV, apresentando suas propostas, seus ideais e seu prazo de 3 anos para inauguração.

## REFERÊNCIAS

HOTMART, BLOG, 2018. **O que é ser um empreendedor?** Disponível em: <https://blog.hotmart.com/pt-br/o-que-e-ser-um-empendedor/>. Acesso em: 17 de maio de 2021.

BLOG, SEBRAE, 2019. **Loja de ração: como investir no ramo.** Disponível em: <https://atendimento.sebrae-sc.com.br/blog/loja-de-racao-garante-lucro/>. Acesso em: 17 de maio de 2021.

SCHOOL, BUSINESS FIA, 2019. **Gestão empreendedora: o que é, como funciona e como aplicar.** Disponível em: <https://fia.com.br/blog/gestao-emprededora/>. Acesso em: 20 de maio de 2021.

AFFONSO LIGIA, MARIA. **Empreendedorismo.** Editora: Sagah. Acesso em: 20 de maio de 2021.

SEBRAE. **Tudo o que você precisa saber para criar o seu plano de negócio.** Disponível em: <https://www.sebrae.com.br/sites/PortalSebrae/artigos/como-elaborar-um-plano-de-negocio.37d2438af1c92410VgnVCM100000b272010aRCRD>. Acesso em: 25 de maio de 2021.

AFFONSO LIGIA, MARIA. **Empreendedorismo. Fontes de Capital.** Editora: Sagah. Acesso em: 25 de maio de 2021.

FEA, JÚNIOR, 2019. **Missão, visão e valores: o início de um bom planejamento estratégico.** Disponível em: <https://www.juniorfea.com.br/>. Acesso em: 31 de maio de 2021.

LUIZA, MAGAZINE, 2016. **Nossa cultura, missão e valores.** Disponível em: <https://ri.magazineluiza.com.br/>. Acesso em: 31 de maio de 2021.

LIBERATO, RAFAEL, 2018. **Missão, Visão e Valores de uma empresa: entenda o que é e como devem ser definidos.** Disponível em: <https://www.senior.com.br/blog/missao-visao-e-valores-de-uma-empresa-entenda-o-que-e-e-como-devem-ser-definidos>. Acesso em: 31 de maio de 2021.

OPTIDADOS, 2017. **Qual é a missão, visão e valores da sua ótica?** Disponível em: <https://optidados.com.br/blog/gestao-e-estrategia/missao-visao-e-valores/>. Acesso em: 02 de junho de 2021.

SBCOACHING, 2021. **Administração Estratégica: O que é, benefícios e exemplos.** Disponível em: <https://www.sbcoaching.com.br/administracao-estrategica/>. Acesso em: 03 de junho de 2021.