



UNIFEOB

CENTRO UNIVERSITÁRIO DA FUNDAÇÃO DE ENSINO
OCTÁVIO BASTOS

ESCOLA DE NEGÓCIOS ONLINE

ADMINISTRAÇÃO

PROJETO INTEGRADO

SISTEMAS DE GESTÃO AMBIENTAL E SEUS
IMPACTOS SOCIAIS

UNILEVER

SÃO JOÃO DA BOA VISTA, SP

ABRIL, 2022

UNIFEOB
CENTRO UNIVERSITÁRIO DA FUNDAÇÃO DE ENSINO
OCTÁVIO BASTOS
ESCOLA DE NEGÓCIOS ONLINE
ADMINISTRAÇÃO

PROJETO INTEGRADO
SISTEMAS DE GESTÃO AMBIENTAL E SEUS
IMPACTOS SOCIAIS

UNILEVER

MÓDULO MEIO AMBIENTE E SOCIEDADE

MEIO AMBIENTE, NEGÓCIOS E RESPONSABILIDADE
EMPRESARIAL - PROFa. ELAINA CRISTINA PAINA VENÂNCIO

AS RELAÇÕES DE TRABALHO NA SOCIEDADE
CONTEMPORÂNEA - PROFa. JULIANA MARQUES BORSARI

ESTUDANTES:

GABRIELLY DA SILVA MARTINS

RA: 1012021100501

Bruno Roberto Pires

RA: 1012021200454

SÃO JOÃO DA BOA VISTA, SP

ABRIL, 2022

SUMÁRIO

1. INTRODUÇÃO	3
3. PROJETO INTEGRADO	5
3.1 MEIO AMBIENTE, NEGÓCIOS E RESPONSABILIDADE EMPRESARIAL	5
3.1.1 SISTEMAS DE GESTÃO AMBIENTAL	6
3.1.2 NORMA ISO 14.001	8
3.2 AS RELAÇÕES DE TRABALHO NA SOCIEDADE CONTEMPORÂNEA	10
3.2.1 SISTEMAS ECONÔMICOS E OS IMPACTOS SOCIAIS	11
3.2.2 SOCIOLOGIA NO TRABALHO	13
3.3 CONTEÚDO DA FORMAÇÃO PARA A VIDA: CUIDANDO DO MEIO AMBIENTE	15
3.3.1 CUIDANDO DO MEIO AMBIENTE	15
3.3.2 ESTUDANTES NA PRÁTICA	17
4. CONCLUSÃO	18
REFERÊNCIAS	19
ANEXOS	20

1. INTRODUÇÃO

José Ortega y Gasset dizia: “Eu sou o que me cerca. Se eu não preservar o que me cerca, eu não me preservo.” Essa frase define o objetivo deste trabalho, pelo simples fato de as empresas terem enxergado que se elas não tomassem providências sobre o meio ambiente em conjunto com a sua organização, o que as cercavam iria acabar, e elas deixariam de existir. O objetivo deste trabalho é mostrar uma empresa com implantação de um sistema de gestão ambiental, e também analisar sobre os impactos sociais no decorrer de todos esses anos com o seu uso. É fundamental que definimos a história como a resposta para tudo que temos hoje.

Escolhemos a empresa UNILEVER para utilizar as informações sobre o seu sistema de gestão ambiental, uma empresa que gera bastante conteúdo sobre isso e é considerada uma das 20 mais conceituadas empresas relacionadas a isso. Veremos a seguir o seu sistema, suas mudanças no decorrer dos anos, e o que isso gera de positivo e negativo para o nosso planeta Terra.



2.DESCRICÃO DA EMPRESA

Fundada em XIX, na Inglaterra, a Unilever é uma multinacional britânica de bens de consumo, sediada em Londres, no Reino Unido. No Brasil, suas atividades tiveram início no ano de 1929. O nome escolhido para a empresa no Brasil foi **UNILEVER BRASIL LTDA, CNPJ:61.068.276/0001-04**. Localizada atualmente na **Av. das Nações Unidas, Vila Gertrudes, São Paulo**. Sua principal atividade é o comércio atacadista de produtos de higiene pessoal. Suas atividades secundárias também incluem alimentos e produtos de limpeza. É também responsável pelo enorme contingente de colaboradores em suas unidades e pelos impactos ambientais que podem ser gerados em seu processo produtivo.

Além de seu escritório sede, existem 9 fábricas espalhadas pelo nosso território nacional. A empresa conta com mais de 400 marcas em 190 países no mundo, e no Brasil com mais de 35 marcas. Atuando na produção dos produtos de algumas dessas marcas, por exemplo: **DOVE, OMO, REXONA, KIBON, HELLMANN 'S**.

A UNILEVER é uma empresa que utiliza o sistema de gestão ambiental e sustentável desde 2010, ficando entre as 20 empresas mais reconhecidas pela sua sustentabilidade.



3. PROJETO INTEGRADO

3.1 MEIO AMBIENTE, NEGÓCIOS E RESPONSABILIDADE EMPRESARIAL

Atualmente vivemos em um fluxo de rotina tão intenso que mal paramos para observar o que está ao nosso redor. E cabe a nós perceber o quanto isso é necessário. O meio-ambiente sofre do que chamamos de Antropoceno. O Antropoceno representa um novo período da história do Planeta, em que o ser humano se tornou a força impulsionadora da degradação ambiental e o vetor de ações que são catalisadoras de uma provável catástrofe ecológica. O Brasil não tem o que comemorar quando o assunto é a preservação ambiental e o avanço do desenvolvimento sustentável que, nessa altura do campeonato, ganha o status de utopia. As empresas estão começando a construir uma visão mais ampliada em relação ao meio-ambiente, aos poucos está tomando forma a implantação do SGA nas empresas, não são todas que utilizam, porém a empresa que estamos analisando no Projeto Integrado (UNILEVER) passou a utilizar em 2010 o SGA.

Podemos definir que o consumo desenfreado e a ganância de alguns empresários tornam as coisas um pouco mais difíceis perante a essa situação atual em que estamos vivendo. Nesta parte do trabalho vamos abordar as diferenças entre o uso e o não uso do SGA, vamos também falar sobre a NORMA ISO 14.001, e como a implantação pode provocar diferenças positivas para o meio-ambiente e também para a empresa que a utiliza.



3.1.1 SISTEMAS DE GESTÃO AMBIENTAL

Percebe-se que houve uma evolução nas estratégias das empresas em direção à incorporação de parâmetros ambientais. Cabe ressaltar que a legislação ambiental se torna cada vez mais restritiva, e isso causa uma pressão nas organizações. Antes de implantar o SGA, a empresa precisa de um gestor ambiental, que é o profissional certo para a implantação, e apontar os benefícios do SGA. Mas, afinal o que é SGA?. O princípio básico de um **SGA(Sistema de Gestão Ambiental)** é o ciclo planejar, executar, verificar e agir, que permite que as organizações busquem a melhoria contínua de seu sistema de gestão. As vantagens que o uso desse sistema causa são as; Melhoria de imagem, ou seja, a empresa aos olhares externos da sociedade e também em uma questão empresarial, a sua imagem acaba ficando positiva que levando em consideração como é atualmente a rapidez da internet para adquirir informações, gera um retorno positivo pois a empresa dificilmente será criticada ou se envolver em polêmicas ambientais. Outra vantagem é a redução de riscos e acidentes ambientais, devemos levar em consideração que o objetivo deste projeto é justamente analisar os impactos ambientais que sofremos ao longo dos anos. A redução de riscos e acidentes ambientais nos proporciona uma segurança e uma proteção ao nosso planeta. Podemos dizer também sobre a redução de custos, melhoria de recursos energéticos e materiais, desenvolvimento cultural. Sabemos que o SGA é um ótimo sistema para a organização, e que além da estrutura da organização ser bem desenvolvida, nós temos também os funcionários que podem acrescentar dentro da empresa um retorno positivo, cumprindo com os compromissos do meio-ambiente dentro e fora da empresa. O envolvimento dos funcionários é importante na questão do SGA, a organização pode começar a distribuir palestras, realizar dinâmicas, colocar cartazes com informações distribuindo a diferença entre a empresa que eles trabalham com outras que não utilizam o SGA, dessa forma eles poderão ver como a empresa em que atuam é responsável e consciente com o meio-ambiente. A UNILEVER utiliza desses métodos que citei acima para introduzir seus funcionários ao seu sistema de gestão ambiental, sempre estão buscando uma forma de conscientizar seus funcionários e além dos muros da organização, não é atoa que a empresa está entre as 20 mais sustentáveis do mundo.

Em 2020 a UNILEVER comemorou 10 anos com seu plano de sustentabilidade, O CEO Alan Jope fez uma declaração; "O Plano de Sustentabilidade da Unilever foi um divisor de águas para o nosso negócio. Cumprimos algumas metas, outras não, mas evoluímos como empresa ao tentar. Foi necessária muita criatividade, dedicação e colaboração para chegarmos onde estamos. Progredimos muito, mas ainda há muito a ser feito". E finalizou com; "Agora que a jornada do Plano de Sustentabilidade está chegando ao fim, evoluiremos com base em tudo o que aprendemos até agora. Faremos mais ações que deram certo, corrigiremos as que não deram e estabeleceremos novos desafios. E, apesar de não sabermos como será o mundo após a Covid-19, estou convencido de que não haverá futuro se não dobrarmos o nosso compromisso de cuidar das pessoas e do planeta .Antes da crise da Covid-19, já estava claro que o modelo capitalista atual precisava de correções. A globalização e o capitalismo são bons para negócios como os nossos, exceto se acontecerem às custas do povo e do planeta. Por isso, a mudança para um novo modelo de capitalismo e a construção de um futuro melhor depende de nós e de parcerias com ONGs, organizações governamentais, acadêmicos, fornecedores e clientes". Nas imagens podemos observar as evoluções que a empresa teve com o uso do plano de sustentabilidade.



Dez anos de Vida sustentável e rumo ao futuro

A Unilever detalhou, ano a ano, o progresso que fez em relação às metas no Relatório de sustentabilidade. Algumas das conquistas incluem:

- Alcance de 1,3 bilhão de pessoas por meio dos nossos programas de saúde e higiene.
- Redução de 32% da pegada total de resíduos por uso dos nossos produtos pelo consumidor e eliminação do descarte de resíduos em aterros sanitários em todas as nossas fábricas.
- Redução de 50% das emissões dos gases do efeito estufa em nossas próprias fábricas, e conquista de uma rede elétrica 100% renovável em nossas instalações.
- Redução de 23% do açúcar em todas as nossas bebidas adoçadas com base em chá. Além disso, agora 56% do nosso portfólio de alimentos atende aos mais altos padrões de nutrição.
- Capacitação de 2,34 milhões de mulheres, com acesso a iniciativas voltadas à promoção da segurança, desenvolvimento das habilidades ou ampliação das oportunidades delas. Adotamos um local de trabalho com equilíbrio entre gêneros no qual 51% das funções de gerenciamento são ocupadas por mulheres.

3.1.2 NORMA ISO 14.001

A série de normas ISO 14.000 é uma contribuição da International Organization for Standardization (ISO) ao campo de gerenciamento ambiental. Uma organização poderá decidir sobre a adoção dos requisitos da ISO 14001 para sua gestão interna, bem como para a certificação ambiental, obtida a partir de auditorias de organismos de certificação, externos à empresa. A finalidade da ISO 14001 é equilibrar a proteção ambiental e a prevenção de poluição com as necessidades socioeconômicas. Sua adoção não garante, por si só, resultados ambientais ótimos. Ela não aborda e não inclui requisitos relativos a aspectos de gestão de saúde ocupacional e de segurança do trabalho. A norma contém no seu sistema o processo dinâmico e cíclico de planejar, executar, verificar e agir, chamado PDCA. As três exigências da norma 14001 são: Ter implantado o SGA, cumprir a legislação ambiental aplicável ao local de instalação, e assumir um compromisso com a melhoria contínua de seu desempenho ambiental. Importante ressaltar que a Norma ISO 14001 não substitui a legislação ambiental vigente no local onde se encontra a organização, ao contrário, reforça ao ser exigido o seu cumprimento integral.

Essas duas normas correspondem a um instrumento de gestão ambiental. Porém, indiretamente funcionam como um instrumento de comando e controle, pois ao implantar o SGA, a organização é obrigada a cumprir a legislação ambiental.

O objetivo principal da Norma ISO 14001 é especificar os requisitos para a implantação de um sistema de gestão ambiental, possibilitando que todas as organizações, independente do seu porte, desenvolvam práticas sustentáveis em seus negócios; produtos e serviços. Suas características estão relacionadas a: Crescer de forma sustentável, se manter atualizado de leis ambientais e possíveis processos, manter a imagem da marca em alta com clientes e investidores, e cada vez mais as empresas exigem que seus fornecedores tenham responsabilidade ambiental. O certificado ISO 14001 demonstra que sua indústria tem ética e credibilidade.

Sabemos que não é tão fácil implantar um sistema de gestão ambiental e obter uma certificação ISO 14001, comparado a ISO 9001.

As maiores dificuldades encontradas estão relacionadas ao pessoal envolvido, ao processo produtivo e a fatores econômicos.

A de caráter econômico ocorre em função da dificuldade em disponibilizar recursos financeiros para possibilitar a aquisição de tecnologias. Estas tecnologias tem por finalidade adequar e melhorar processos no que se refere à minimização dos impactos ambientais de determinadas atividades. Outro ponto é o atendimento à legislação ambiental requerido pela norma que envolve aspectos burocráticos que podem retardar a certificação.

Apesar de todas as dificuldades e dedicação de todos os envolvidos, é interessante imaginar como seria o cenário das empresas se todas carregassem o certificado da ISO 14001, isso indicaria que todas estão cumprindo com a legislação ambiental, e além disso, deixando de agredir o meio-ambiente com tanta intensidade que encontramos hoje em dia. Os impactos ambientais diminuiriam se todas as empresas se dedicassem a essa questão, e o nosso planeta conseguiria respirar, já que a situação atual definiria a saúde do planeta como emergência.

Quando descrevemos a UNILEVER nos tópicos acima, conseguimos acreditar que ela carrega a certificação da ISO 14001, porém a UNILEVER utiliza a Norma ISO 9001, a diferença nessa questão é que a norma ISO 9001 tem como principal característica oferecer ferramentas de gestão que permitem definir as políticas e objetivos de qualidade para empresas e organizações, bem como monitorar e medir o desempenho de seus processos, definir as características de seus produtos e promover a melhoria contínua dentro da Organização.

Uma empresa não necessita obrigatoriamente ter a ISO 14001 para cumprir com seus deveres ambientais, é necessário que os empresários carreguem com si em primeiro lugar a consciência de preservar o meio-ambiente. A norma é apenas um detalhe, as ações têm de partir em conjunto da Organização para um futuro mais sustentável.

Friedrich Nietzsche cita que; Eu também quero a volta à natureza. Mas essa volta não significa ir para trás, e sim para a frente.

Pensar no futuro do meio-ambiente é proteger a nossa existência, e tudo que habita e existe dentro dele.

3.2 AS RELAÇÕES DE TRABALHO NA SOCIEDADE CONTEMPORÂNEA

A constante evolução do mundo nos faz refletir sobre o que já vivemos, o que estamos vivendo e o que ainda vamos viver; O que nos faz pensar na sociologia, que é o estudo sistemático do comportamento social e dos grupos humanos. A relação entre a sociologia e o assunto que vamos abordar é muito simples e coerente, de fato ela focaliza as relações sociais, ou seja, pode ser na sua casa, entre amigos e no trabalho. Em relação ao trabalho, podemos observar as evoluções que aconteceram no decorrer dos anos. Adentrando a relação histórica, começamos explicando os sistemas econômicos, e como eles influenciam desde então o nosso mundo. O sistema econômico é a forma que se dá a produção e distribuição de bens e serviços. Os dois tipos de sistemas econômicos são o capitalismo e o socialismo; o capitalismo é um sistema político econômico que se consolida a partir da revolução industrial. E o socialismo é o oposto do capitalismo, ou seja, ele propõe a apropriação dos meios de produção e distribuição pelo estado, com a finalidade de distribuir riqueza e o lucro, acabando com a luta de classes sociais que existem no capitalismo. Porém, em relação a tudo isso explicado, dentro da história encontramos a Revolução Industrial, que pode ser dividida em primeira, segunda e terceira, porque aconteceram três, e as guerras(Primeira Guerra-Mundial, e Segunda Guerra-Mundial), todos esses acontecimentos fizeram acontecer impactos sociais e ambientais. O capitalismo financeiro é uma fase do capitalismo que surgiu a partir da Segunda Guerra-Mundial, e com ele trouxe a concentração de riqueza (consumo sem controle), e o meio-ambiente dentro de todas essas questões foi prejudicado, na Revolução Industrial principalmente na primeira e segunda parte, foram os mais variados, mas o principal deles foi a abertura de buracos na camada de ozônio. E em relação às guerras, o principal impacto ambiental foi a criação das armas nucleares. Podemos ressaltar as mudanças trabalhistas envolvidas em todos esses fatores, a sociologia do trabalho, o direito trabalhista ganhando cada vez mais espaço nas organizações, e como alguns passaram a perceber a necessidade da existência da gestão ambiental, pode parecer confuso relacionar visões trabalhistas com questões ambientais, mas de uma maneira mais aprofundada entenderemos cada uma

dessas coisas nos tópicos a seguir, e como cada uma delas se unem em uma corrente fechada por um cadeado que chamamos de história.

A história é absolutamente fundamental para um povo. Quem não sabe de onde vem, não sabe para onde vai.

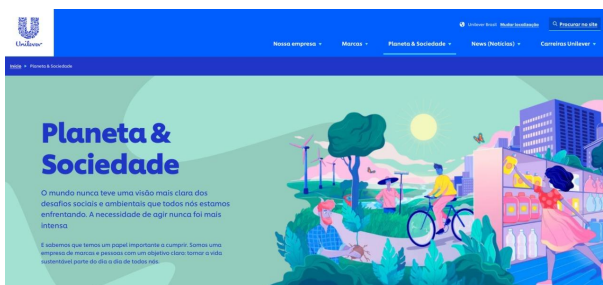
Dom Bertrand de Orleans Bragança

3.2.1 SISTEMAS ECONÔMICOS E OS IMPACTOS SOCIAIS

Ele corresponde à terceira fase do sistema econômico capitalista, que surgiu em meados do século XX, com a terceira Revolução Industrial, o **capitalismo financeiro ou monopolista**. Depois do final da Segunda Guerra-Mundial, em 1945, surge uma nova fase quando os bancos e empresas se unem para obter maiores lucros. É nesse momento que surgem as empresas multinacionais e transnacionais, e se fortalecem as práticas monopolistas. Esse modelo vigente até hoje, é baseado nas leis das instituições financeiras e dos grandes grupos empresariais presentes no mundo todo. Mas, até que ponto o capitalismo financeiro traz coisas positivas para o nosso mundo? Uma série de fatores demonstra os impactos sociais e ambientais que ele causa. A desigualdade social pode ser apresentada dentro do capitalismo financeiro de uma maneira bem simplificada; Um país mais desenvolvido, em comparação com um que não tem os mesmos recursos, demonstra a sua concentração de riqueza na sociedade, alguns têm muito e outros tão pouco, ao ponto de surgir uma questão de sobrevivência, relacionadas a saúde, água potável, alimentação, moradia e condições de trabalho. O meio-ambiente também é afetado, o que chamamos atualmente de consumo desenfreado, e de certa forma se pararmos para analisarmos cada um de nós carregamos essa culpa. Quantas vezes nossos celulares que funcionavam perfeitamente foram trocados por desejarmos ter o modelo avançado, o modelo que se encaixava perfeitamente ao que queríamos. Os empresários levam em consideração a necessidade do consumo como uma forma de ganhar dinheiro, mas atualmente temos muitos meios de comunicação que criam uma barreira entre a imagem da empresa e o que ela aplica dentro da organização. Ou seja, as empresas começaram a entender a importância da gestão ambiental, ainda mais agora em uma era que vivemos ligados na internet onde todas as informações são transmitidas rapidamente, correndo risco da empresa ser

prejudicada através da imagem divulgada em público. O impacto ambiental que estamos sofrendo constantemente está longe de acabar, aos poucos as pessoas vão introduzindo boas práticas para preservar o nosso planeta, mas já existem empresas que abordaram o sistema de gestão ambiental, justamente por ter uma imagem a zelar e ser transmitida, desenvolver produções produtivas de um modo que não atinja tanto o nosso meio ambiente.

A Unilever, empresa escolhida para análise do projeto integrado, deu início às suas atividades em gestão ambiental em 2010, fundando o Plano de Sustentabilidade da Unilever (Unilever Sustainable Living Plan - USLP), que tem como objetivo provar que a sustentabilidade e sucesso do negócio estão ligados. Podemos observar como exemplo essas mudanças através das imagens colhidas no site oficial da empresa:





3.2.2 SOCIOLOGIA NO TRABALHO

Por muito tempo a sociedade no trabalho era distribuída de uma maneira muito rígida, tanto que podemos observar o quanto demorou para as mulheres serem contratadas dentro de uma organização, isso é apenas um dos fatores que foi se modificando com o tempo. As mudanças começam acontecer quando a organização passa de deixar de ter um chefe e começa a ter um líder, em uma estrutura organizacional hoje podemos ver que temos setores destinados a cada função dentro da empresa, diante disso percebemos o quanto evoluímos na questão do trabalho. Antigamente era quase impossível uma reclamação ser ouvida por um cargo maior na empresa, já que naquela época o trabalhador ainda estava em processo nas construções das leis trabalhistas, ou seja, as empresas estavam ainda se adaptando as pequenas mudanças que começaram a acontecer diante da sociedade e do trabalho, com as novas leis e direitos. Porém as questões ambientais também passam a influenciar todo gerenciamento da organização, onde eles começam a perceber que a empresa precisa de uma boa estrutura. Atualmente podemos observar a evolução em cada pedaço das empresas principalmente na questão ambiental. Hoje em dia podemos conhecer os CEO, diretores, supervisores, uma estrutura voltada para ouvir o funcionário e suas condições de trabalho (pessoas que trabalham no setor da qualidade) o setor ambiental que antes não existia, hoje carrega um papel fundamental na organização. As empresas, inclusive a UNILEVER estão cada vez mais atentas nas questões ambientais, por exemplo dentro da UNILEVER a água das descargas são reutilizadas, o sistema de tratamento de esgoto da empresa é terceirizado para uma empresa que busca os resíduos, leva para uma

estação de tratamento e após a água passar por todo processo necessário ela é distribuída novamente para a empresa destinada aos banheiros para impedir o alto consumo de água. As embalagens que a empresa usa são pensadas de uma maneira sustentável, e os resíduos tóxicos liberados pela organização não são descartados em um rio ou no solo, pelo contrário, a empresa tem uma estrutura própria para o descarte desse tipo de material.

Sendo assim, conseguimos observar o salto de evolução ao longo dos anos, podendo ressaltar que as mudanças estruturais da sociologia do trabalho geram resultados positivos. Obviamente estamos ainda um pouco distante do fim dessa “hierarquia” que existem ainda dentro de algumas empresas, mas só pelo fato da maioria ter evoluído já é um grande passo.

Sabemos que o trabalho é qualquer atividade física ou intelectual, realizada pelo ser humano, cujo objetivo é fazer, transformar ou obter algo para realização pessoal e desenvolvimento econômico. E a sociologia do trabalho estuda as relações sociais no trabalho, ou seja, o ser humano trabalha para a construção de determinados objetivos e realização de compromissos que ele necessita cumprir, e o desempenho do trabalhador pode ser influenciado pela falta dessa estrutura da sociologia do trabalho na empresa, por isso é tão importante que os líderes, diretores, supervisores, estejam sempre buscando ouvir e entender seus funcionários, dentro dessa pirâmide organizacional, todos são fundamentais para o crescimento da empresa. A comunhão social entre todos os trabalhadores, quando exercida de maneira positiva, pode gerar aspectos e desempenhos positivos para a organização, e para quem administra ela. Sua imagem, sua conduta com seus empregados sempre estarão em alta pelo simples fato de não existirem barreiras entre o líder, diretor e supervisor. O trabalhador quando valorizado ele também valoriza o seu serviço e se dedica no seu próprio desempenho profissional.

3.3 CONTEÚDO DA FORMAÇÃO PARA A VIDA: CUIDANDO DO MEIO AMBIENTE

3.3.1 CUIDANDO DO MEIO AMBIENTE

- **Tópico 1:** A água do planeta vai acabar?
- O ciclo da água é o ciclo da vida. Evaporando e voltando à Terra, a água faz um movimento infinito e circular na natureza. Apesar da água possuir um ciclo quase inesgotável, a ação humana pode sim torná-la mais escassa. Mesmo existindo bastante água no nosso planeta, isso não quer dizer que ela pode ser usada para consumo. Nós seres humanos necessitamos da água doce, e a sua porcentagem de existência é mínima comparada a de água salgada. Sem água não existe vida, é de extrema importância realizar esse levantamento de práticas que ajudaria a diminuir o consumo excessivo de água, para que cada um de nós comece a praticar e causar a diferença no meio-ambiente e para a nossa vida. Exemplos de práticas que podem ser utilizadas: Reutilizar a água da chuva para lavar o quintal, banheiro, utilizando um balde para reservar a água quando começar a chover. Também podemos diminuir o tempo de banho, ao lavar louça fechar a torneira até que tudo esteja ensaboado e pronto para enxágue. Pequenas práticas que fazem a diferença.
- **Tópico 2:** Como é o ar que você respira?
- Segundo a ONU, em relatório específico sobre a qualidade do ar, nove em cada dez habitantes do planeta Terra respiram ar altamente poluído. E de fato isso é totalmente perceptível no nosso dia a dia, por exemplo, quando estamos diante de momentos de seca, podemos sentir o quanto o ar está seco, causando irritação no nariz, e quando estamos no inverno a mudança de temperatura causa

resfriados com mais facilidade. Ou seja, o ar que nós respiramos é totalmente influenciável no nosso corpo. Uma forma de combater essas mudanças intensas que o ar poluído, e seco é capaz de causar é a diminuição da poluição atmosférica. A poluição atmosférica ocorre pela contaminação do ar por gases, líquidos e partículas sólidas em suspensão, material biológico e até mesmo pela energia elétrica. Algumas formas de combater essa poluição: Monitoramento constante, redução do uso de agrotóxicos, ampliação das áreas florestais, manutenção e criação de áreas verdes nos espaços urbanos, controle de queimadas.

- **Tópico 3:** A reciclagem é a solução?
- Sim, de certa forma a reciclagem tem um papel fundamental no nosso meio-ambiente, isso porque os lixos que nós descartamos pode ter um destino dentro da reciclagem. O aumento do consumo desenfreado influencia no descarte de lixo na natureza, há uma estimativa que até em 2050 haverá mais plásticos do que peixes no oceano, portanto precisamos reduzir os riscos para que isso não aconteça. Apesar de todo impacto que o ser humano causa, existem pequenas atitudes que fazem a diferença que podemos adotar; Quem separa as embalagens dos resíduos orgânicos, reduz de 20 a 30% o peso do lixo. Com uma ação coletiva, nós podemos sim alcançar um mundo mais limpo, verde, e mais saudável. Tudo depende da nossa conscientização.
- **Tópico 4:** Impacto da contaminação do solo: quais as alternativas para uma produção de alimentos mais saudáveis.
- Uma das alternativas para uma produção de alimentos mais saudáveis é a criação de uma horta, por exemplo. Quando você cria uma horta no quintal da sua casa, você está se colocando dentro da natureza e não apenas sendo um consumidor

dela. Mas também temos a agroecologia, a agricultura biodinâmica, a agricultura orgânica, a permacultura, e a agrofloresta.

3.3.2 ESTUDANTES NA PRÁTICA

O vídeo que elaboramos foi construído através de algumas boas práticas que observamos que praticamos no nosso dia a dia. Sabemos que a maioria das pessoas não se importam em cuidar do meio-ambiente, e isso traz efeitos negativos para o nosso planeta. Porém, se cada um mudasse um hábito para fazer a diferença, acreditamos que o meio-ambiente teria uma mudança radical positivamente.

No nosso vídeo nós resolvemos falar sobre a economia de água, uso de sacolas de papel, também sobre o uso de bicicleta e outros slides que elaboramos no decorrer do vídeo que também traz boas práticas ao meio-ambiente.

Segue o link do nosso vídeo, esperamos que vocês gostem.

<https://youtu.be/EhHanBEpn7c>

4. CONCLUSÃO

A conclusão que chegamos após a realização deste projeto é como nós estamos ausentes com o nosso meio-ambiente. Apesar das boas práticas que praticamos no nosso dia a dia, ainda precisamos de mais foco e dedicação para causar mudanças no nosso planeta Terra. Diante de todas as pesquisas feitas, documentários, chega a ser surpreendente a forma que não olhamos para isso quando estamos focados no nosso trabalho, estudos ou em outros assuntos, mas o meio-ambiente precisa de atenção, mais do que pensamos. A situação atual é preocupante, e todos nós temos de cumprir a nossa parte.

O projeto integrado não apresentou dificuldades para nós, pelo contrário, fez com que ficássemos ainda mais atentos ao que está acontecendo ao nosso redor. O planeta está pedindo por ajuda. Não há críticas perante a essa idéia maravilhosa que a UNIFEOB - Escola de Negócios Online teve de instruir seus alunos a realizarem um vídeo contando suas boas práticas e repassando o que aprendemos neste módulo para outras pessoas que pode vir ajudar a quem não tem acesso a esse tipo de conteúdo com facilidade. Sabemos que o Youtube é uma plataforma rica em informações, e sendo utilizada para falar sobre o meio-ambiente é de extrema importância. Apesar do vídeo estar como *não listado*, ainda assim podemos compartilhar com o público, levando essa conscientização para todos.

Por fim, encerramos essa conclusão com um agradecimento em especial para as professoras que nos auxiliaram, a nossa tutora Tais, e a equipe da formação para a vida. Sempre somos muito bem auxiliados, temos excelentes explicações, e suporte.

Esperamos que além de nós, todos que participaram deste Projeto Integrado possam se conscientizar ainda mais com o meio-ambiente, assim como aconteceu com a gente.

REFERÊNCIAS

<https://www.yumpu.com/pt/document/read/25438227/unilever-e-sustentabilidade-e-apas> - UNILEVER E SUSTENTABILIDADE.

<https://www.ethos.org.br/cedoc/conheca-o-plano-de-sustentabilidade-da-unilever/> - CONHEÇA O PLANO DE SUSTENTABILIDADE DA UNILEVER.

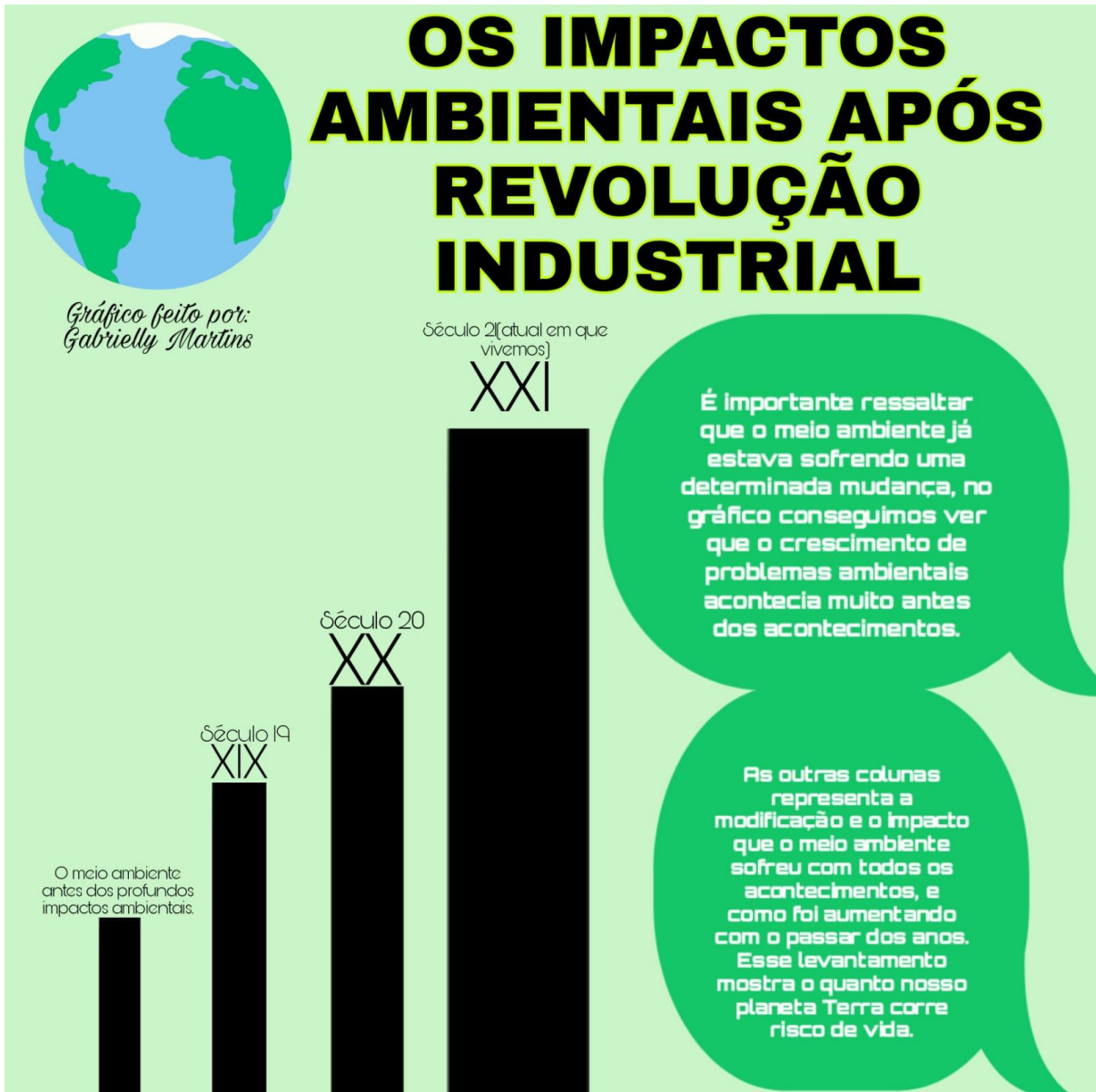
<https://meuartigo.brasilecola.uol.com.br/atualidades/unilever-frente-aos-desafios-climaticos-mitigacao-adaptacao.htm#:~:text=A%20Unilever%20atende%20toda%20as,FSC%2C%20PEFC%2C%20ISO%209001.> - UNILEVER E A NORMA ISO 9001.

<https://www.unilever.com.br/news/press-releases/2020/unilever-celebrates-10-years-of-the-sustainable-living-plan/> - RELATORIO SUSTENTABILIDADE UNILEVER

https://www.pensador.com/autor/dom_bertrand_de_orleans_e_braganca/ -
CITAÇÃO DA FRASE DE DOM BERTRAND DE ORLEANS E BRAGANÇA

<https://unifeob.grupoa.education/plataforma/course/43978/content/626116> -
FORMAÇÃO PARA A VIDA (CUIDANDO DO MEIO AMBIENTE)

ANEXOS





ARTE FEITA POR GABRIELLY MARTINS.

**" Eu sou o que me
cerca. Se eu não
preservar o que me
cerca, eu não me
preservo." José
Ortega Y Gasset**

**Cuidar do meio
ambiente é
também cuidar da
nossa existência.**



**Nosso planeta Terra cuidou de
nós até aqui, agora é a nossa
vez de cuidar dele.
Sem água, não sobrevivemos.
Sem ar, não respiramos.
Poluição, desmatamento, gera
reações no nosso corpo.**

ARTE FEITA POR GABRIELLY MARTINS.