



UNIFEOB
CENTRO UNIVERSITÁRIO DA FUNDAÇÃO DE ENSINO
OCTÁVIO BASTOS
ESCOLA DE NEGÓCIOS ONLINE
LOGÍSTICA

PROJETO INTEGRADO
CADEIA DE SUPRIMENTOS
THE COCA COLA COMPANY

SÃO JOÃO DA BOA VISTA, SP

NOVEMBRO, 2021

UNIFEOB
CENTRO UNIVERSITÁRIO DA FUNDAÇÃO DE ENSINO
OCTÁVIO BASTOS
ESCOLA DE NEGÓCIOS ONLINE
LOGÍSTICA

PROJETO INTEGRADO
CADEIA DE SUPRIMENTOS
THE COCA COLA COMPANY

MÓDULO GESTÃO LOGÍSTICA

GESTÃO LOGÍSTICA DA CADEIA DE SUPRIMENTOS – PROF^a
ELAINA CRISTINA PAINA VENÂNCIO

GESTÃO DE PROCESSOS – PROF^a ELAINA CRISTINA PAINA
VENÂNCIO

ESTUDANTES:

Valdecir Alborghetti RA:1012020100175

André da Silva Pinheiro RA:1012020100166

SÃO JOÃO DA BOA VISTA, SP

NOVEMBRO, 2021

SUMÁRIO

1. INTRODUÇÃO	3
2. DESCRIÇÃO DA EMPRESA	3
3. PROJETO INTEGRADO	4
3.1 GESTÃO LOGÍSTICA DA CADEIA DE SUPRIMENTOS	4
3.1.1 A ÁREA DE SUPRIMENTOS	5
3.1.2 ETAPAS DO PROCESSO DE SUPRIMENTOS	7
3.2 GESTÃO DE PROCESSOS	9
3.2.1 PROCESSOS ORGANIZACIONAIS	10
3.2.2 PROCESSOS DA ÁREA DE SUPRIMENTOS	12
4. CONCLUSÃO	13

1. INTRODUÇÃO

Nesta parte do Projeto Integrado falaremos da Cadeia de suprimentos e suas gestões dentro de uma entidade, a sua importância e todo o processo desde a chegada da matéria prima a empresa, o processo que o produto até a distribuição para o consumidor. Veremos como uma entidade realiza para atender tantos os fornecedores quanto aos consumidores.

Nesse estudo falaremos de uma empresa mundial que está a anos no mercado e é mundialmente famosa The Coca Cola Company, que fica localizada no Rio de Janeiro, mas que tem espalhados vários centros de engarrafamento de seu produto. Citaremos como funciona a gestão logística da cadeia de suprimentos dessa entidade e também em sua etapa de processos na cadeia de suprimentos, e como mantém sua marca entre as maiores do mundo falando em cadeia de suprimentos. E por último falaremos dos processos organizacionais da empresa, como atende o mundo todo sem deixar seu consumidor sem produto.

2. DESCRIÇÃO DA EMPRESA

A empresa Coca Cola Industrias Ltda, do CNPJ:45.997.418/0001-53 tem sua sede na cidade do Rio de Janeiro, no endereço R. Praia de Botafogo, 374 - Botafogo. A empresa atua em nove segmentos - refrigerantes, sucos, lácteos, bebidas vegetais, água, águas especiais, água de coco, bebidas esportivas e chás - com uma linha de mais de 200 produtos, entre sabores regulares e versões sem açúcar ou de baixa caloria.

É composto por nove grupos de fabricantes franqueados pela coca cola, com isso a empresa tende a ter um leque grande de produtos a ser produzido e distribuído.

3. PROJETO INTEGRADO

Nesta etapa do PI são apresentados os conteúdos específicos de cada unidade de estudo e como são aplicados no respectivo estudo de caso, utilizando para isso, uma empresa real.

3.1 GESTÃO LOGÍSTICA DA CADEIA DE SUPRIMENTOS

A Gestão Logística e a Cadeia de Suprimentos tem por objetivo realizar a gestão de todas as operações associadas à organização interna e externa de uma empresa, garantindo coordenação e integração entre todos os componentes da cadeia, como fornecedores, consumidores e prestadores de serviço, para isso é necessário que o gerente de logística entenda exatamente como aperfeiçoar suas operações.

Estes dois conceitos (logística e cadeia de suprimentos), geralmente se confundem e, para identificação de um com o outro, há alguns motivos, pois se tratam de conjuntos de atividades que estão conectadas e são dependentes entre si. A cadeia de suprimentos responsabiliza-se pelos métodos e sistemas operacionais que estão ligados ao produto de forma direta e indireta, que como exemplo temos as atividades de compras, depósitos, inventários e assim por diante, envolvendo desde a produção até avaliação do nível de satisfação do cliente.

Já a logística, por outro lado, é uma das etapas que compõem a cadeia de suprimento, onde preocupa-se com o deslocamento do produto desde a empresa até o cliente, sempre priorizando os prazos de entrega. Ao longo dos anos a logística passou a cuidar da dinâmica dos produtos desde a empresa até o consumidor final, e com isso na década de 80, iniciou - se como um processo estratégico que envolve aspectos como fornecimento de matéria prima, produtos de manufaturas, distribuição para revendedores e clientes, e partir desse momento onde começou a desenvolver se a cadeia de suprimentos na logística. A finalidade deste gerenciamento é ajudar a

diminuir gastos, mas não somente a reduzir custos, pois boa gestão de uma cadeia de suprimentos oferece condições para que os clientes se sintam mais satisfeitos com os resultados .

Para efetivar uma boa gestão de cadeia de suprimentos existe uma etapa inicial na qual se procura captar e fidelizar clientes, o que só é possível por meio da coleta de informações valiosas no setor responsável pela supply chain, onde é necessário que se coordenem essas atividades de recolhimento de informações. Depois, surge outra etapa em que, com a ajuda dos fornecedores, serão idealizados os produtos para produção/venda e obtenção de matérias - primas fundamentais, onde chegará a fase mais avançada de produção, seguida da distribuição, transporte e enfim, da entrega ao consumidor final.

3.1.1 A ÁREA DE SUPRIMENTOS

Os estudantes devem comentar sobre os objetivos e estratégias de compras, relacionando esses conceitos com a empresa escolhida para o projeto.

São inúmeros os desafios na área de suprimentos de uma empresa, onde um desse desafios é a necessidade de conciliar a demanda dos clientes, que solicitam compras de produtos e serviços, com a disponibilidade dos fornecedores. Neste sentido, a área de suprimentos tem o papel na escolha crucial na velocidade da escolha do fornecedor para a área de logística, mas ao mesmo tempo é preciso negociar internamente os prazos exigidos pelo clientes interno, pois a especificação do projeto não for bem acertada, ou se a consultoria selecionada não tiver as qualificações necessárias, o resultado do projeto contratado poderá ser ruim para companhia.

Visando a melhoria na competitividade, e conseqüentemente, em sua oportunidade global, as empresas devem aceitar os desafios de estar sempre um pouco mais a frente das expectativas de seus clientes, no que respeita ao desenho, produção e entrega do novo produto no menor tempo e condições que devem estar enquadradas em padrões de alta qualidade e baixo custo, de tal formas que esse conjunto de habilidades permite às empresas diferenciam - se de seus concorrentes. Com tudo isso tem sugerido o gerenciamento da supply chain integrada. Inicialmente, o gerenciamento de supply

chain limita -se à escolha de um bom fornecedor, onde essa escolha é compreendida em uma análise de fatores tais como preços mais baixos, alta qualidade e entrega oportuna, tendo um bom gerenciamento de fornecedores não significa que esteja gerenciando bem o supply chain, se é esquecido o fator de satisfação do cliente com a prestação de serviço.

As empresas para poderem prestar um bom serviço ao cliente, devem escolher todos os fatores que afetam os custos e que criam valor para o cliente. Não obstante, é preciso um modelo que capture elementos do custo para a empresa, onde o fornecedor, canais de distribuição e os consumidores finais, passam pelo processo de manufatura, distribuição, venda e finalmente, seleção do consumidor final. A seguir, apresenta-se um modelo que fornece hierarquia de custos e fatores.

CUSTO DE ENTRADA BÁSICA - é o primeiro preço pago pela empresa na aquisição de materiais e produtos.

CUSTO DE TRANSAÇÕES - custo que inclui os processos de cálculos de estoques, preparação e transmissão da ordem de pedido para o fornecedor.

CUSTOS RELACIONADOS AOS FORNECEDORES - derivam da constituição e manutenção de uma relação com o fornecedor.

CUSTO DE DESCARREGAR - custos de transporte atual e o termo de frete da venda.

CUSTOS DE QUALIDADES/ FATORES - A qualidade deriva da adaptação dos bens e a uma especificação desejada.

CUSTO DE LOGÍSTICA /OPERAÇÃO - quatro áreas - chaves inclui nesse grupo: custos de recebimento, custos relativos ao tamanho do lote de produtos, custos de produção, custos de cadeia logística.

CUSTOS INDIRETOS DE FINANCIAMENTO - os termos de pagamentos para o fornecedor causam um impacto sobre o custo total.

FATORES TÁTICOS DE ENTRADA - A qualidade dos fornecedores é um dos maiores custos e valores de entrada numa supply chain.

FATORES DE INTERMEDIÇÃO/CLIENTE - intermediação está integrada nos custos de canais representados pelos custos de manuseio, facilidade na venda e margens de contribuição por cliente.

FATORES ESTRATÉGICOS DO NEGÓCIO - são custos em um conjunto de fatores de valor que levam ao consumidor final a escolher um produto x em de produto y.

Seguindo essa metodologia, nossa empresa escolhida a Coca Cola Company, está nos mais diversos lugares e locais, desde aquele mercado pequeno de uma cidadezinha do interior até os mais sofisticados mercados pelo mundo, pois o objetivo, da empresa é exatamente esse, estar em todos os lugares do mundo que tenham consumidores e para isso é necessário elaborar uma estratégia logística que sejam eficaz e ao mesmo tempo complexa. Com isso, a empresa conta com diversas franquias, centros de distribuição, distribuidores e outros parceiros de negócios.

3.1.2 ETAPAS DO PROCESSO DE SUPRIMENTOS

A Coca Cola Company é o maior produtor de bebidas do mundo, é uma das marcas mais conhecidas do mundo. E para atender essa demanda toda, existe um processo muito rigoroso e também investe em tecnologia, para a produção de seus refrigerantes e das latas de alumínio.

E para que esse processo seja executado com sucesso, a Coca conta com vários fornecedores do Brasil, 80% dos fornecedores são de pequenos e médios produtores, que fornecem grandes toneladas anualmente. Para que tudo isso seja possível existem 3 passos cruciais:

O primeiro é investir em pequenos produtores, além de adquirir as frutas desses produtores a empresa investe em qualificação e capacitação dos agricultores, e

assim desenvolve uma rede de apoio. O objetivo é fazer com que eles permaneçam em seus espaços e assim possam ajudar a gerar riqueza para a área rural.

O segundo é ter um controle de qualidade, pois a Coca Cola tem uma política de não usar insumos que não possuem adição de defensivos agrícolas. Para que isso seja garantido, são feitos vários testes rigorosos de amostras para avaliar a existência de pesticida. Se o resultado der positivo, todo o lote desse fornecedor é descartado.

E também não podemos esquecer de ter uma boa conservação da matéria prima, a partir do momento que a fruta é colhida, deve ser processada o máximo de agilidade possível, já que estamos falando de um produto altamente perecível. Isso é necessário para garantir as características preservação das vitaminas. Depois dessas etapas concluídas, as frutas em forma de polpas ou suco seguem para a fábrica.

O processo de abastecimento da Coca Cola, é muito complexo pois já reparou que todos os mercadinhos de bairro tem refrigerante ou outro produto da Coca Cola , e para que esses produtos cheguem até esses mercados a Coca Cola conta com várias franquias, centro de distribuição, distribuidores e outros parceiros de negócio.

A despesa de uma franquia da Coca Cola na parte da logística é 65% dos gastos total da empresa vão para essa parte, e da mesma forma 40% dos colaboradores fazem parte da área da logística.

Os pedidos que são feitos pelo os vendedores, é feito por palmtops, e assim que o pedido é feito já é enviado direto para a base de dados e assim a empresa tem uma meta para entrega o pedido em até no máximo 24 horas, na maioria dos pedido é cumprido essa meta. Já os transportes existem duas etapas durante o processo de distribuição, o primeiro é o transporte primário que é responsável de abastecer os centros de distribuição. O segundo é responsável pelas entregas nos pontos de vendas, partindo dos CDs.

Como podemos ver existe um processo muito rigoroso na Coca, para que os produtos sejam entregues no local certo e no momento certo e no menor tempo possível, e isso exige planejamento e investimento da empresa para que tudo possa correr bem e

sem nenhum contratempo que atrase as entregas dos pedidos. Esse é o principal objetivo de qualquer operação logística.

3.2 GESTÃO DE PROCESSOS

No mercado atual, adotar boas práticas de gestão de processos é praticamente um pré-requisito para uma empresa se manter competitiva, se não quiser perder o mercado, o administrador não pode se dar o luxo de se acomodar a ser resistente à renovação das práticas em seu negócio. Não queremos dizer que é preciso receber qualquer sugestão de mudanças, ou que não se deve valorizar o conjunto de experiências adquiridas ao longo dos anos.

É necessário entender qual a proposta, seus pontos positivos e negativos e relacionar tudo isso com a realidade e os objetivos da companhia. A gestão de processos é assim: **nada será modificado se não houver uma razão bem clara para que aconteça.** As necessidades não se trata de “ procurar pelo em ovo “, mas sim de problematizar no sentido positivo, buscando maneiras de otimizar a atuação da empresa cada vez mais. Analisando tudo isso podemos dizer que Gestão de Processos é um conjunto de práticas que tem o objetivo de buscar o aperfeiçoamento contínuo dos processos organizacionais de uma empresa ou instituição.

Portanto os gestores se propõe a identificar, desenvolver, documentar, monitorar e controlar os processos da companhia, e isso vale a própria gestão de processos que também é um processo, ou seja um conjunto de ações organizados e sistemáticos, aliás, para entendermos melhor o conceito, é fundamental pensarmos em uma definição precisa do que são os processos organizacionais. São conjuntos de atividades realizadas por pessoas e equipamentos de uma organização, onde essas atividades envolvem a transformação de insumos (entrada) para entender a um objetivo específico de alguma forma relacionado com os resultados da empresa.

Analisando um levantamento sobre a nossa empresa escolhida, chegamos aos seguintes levantamentos sobre os processos ligados à área de suprimento da empresa: Planejamento - nessa fase da empresa nasce o projeto no qual é analisado o conjunto de atividades envolvidas, qual o objetivo do processo e sua relação com a estratégia da empresa.

Modelagem - a modelagem corresponde ao desenho dos fluxos de trabalho, ou seja, como será na prática de processos e sua relação com a estratégia da empresa.

Simulação - é a fase em que as atividades definidas na etapa anterior são testadas. Serve para averiguar como foi previsto na prática e de que forma os colaboradores respondem ao novo processo. A etapa de simulação também é importante para colher insights que permitam aperfeiçoar a solução que está sendo proposta.

Execução - a partir da experiência obtida na simulação, são feitos os ajustes necessários e o processo passa a ser praticado.

Monitoramento - São colhidos dados de acordo com as matérias e KPIs definidos nas etapas de planejamento e modelagem. Essas informações são importantes para saber se os objetivos estabelecidos são de fato alcançados.

Melhorias - Por fim, deve-se ter em mente que o mesmo trabalho de modelagem de um novo processo pode se repetir no futuro, então, ele deve continuar sendo acompanhado.

3.2.1 PROCESSOS ORGANIZACIONAIS

No Brasil a The Coca Cola Company atua por meio de uma divisão nacional, divisão no Brasil. O sistema Coca Cola no Brasil abrange duas fábricas engarrafadoras próprias, Coca - Cola Indústrias Ltda, e Recofarma Indústrias Ltda, e mais 42 fábricas engarrafadoras autorizadas e operadas por 16 grupos empresariais independentes por meio de franquia. A Coca Cola Indústria coordena o grupo de franquias e as estratégias nacionais e macrorregionais de marketing. Atua como consultora exclusiva do Sistema Coca-Cola no Brasil. A fábrica engarrafadora Recofarma Indústrias do Amazonas produz e distribui concentrados e base de bebidas para a fabricação de todos os produtos. O sistema Coca-Cola Brasil emprega diretamente mais de 38 mil funcionários, gerando indiretamente cerca de 340 mil empregos. Com característica de organização estabelece a missão a utilidade da organização, não só para seu mercado,

mas também para seus clientes e para a sociedade. Uma missão bem estruturada é sinônimo de um bom resultado na solução de problemas e metas que a empresa está enfrentando em seu ambiente.

Baseada em suas marcas e atitudes, a missão da Coca - Cola é:

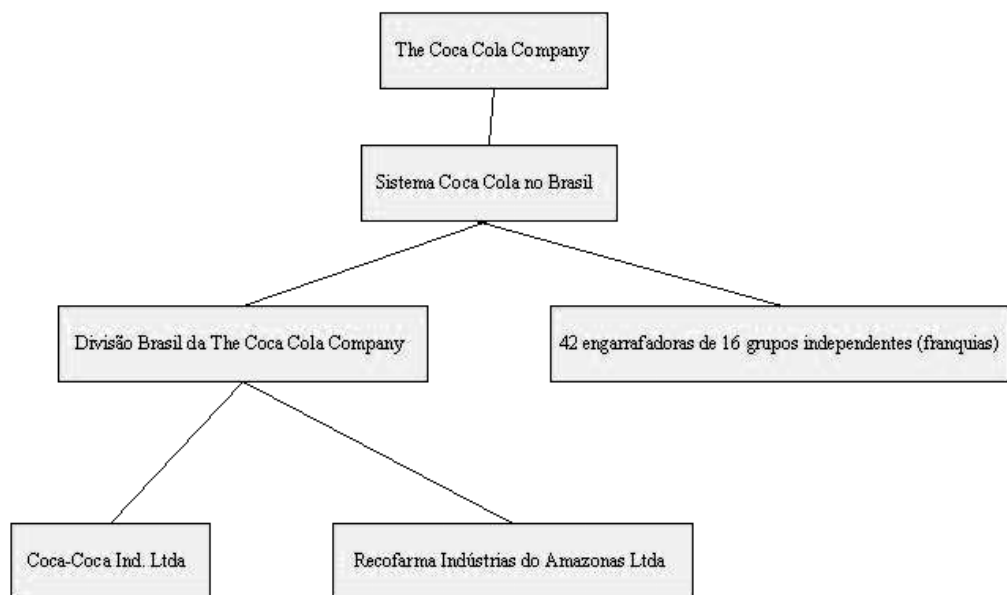
Refrescar o mundo - em corpo, mente e espírito.

Inspirar momentos de otimismo - através de nossas marcas e ações.

Criar valor e fazer a diferença - onde estivermos, em tudo o que fizermos.

A Coca - Cola no Brasil pode ser considerada uma OFI (Organização Fundamental na Informação), ou seja, uma empresa fundamentada no conhecimento, formada basicamente de especialistas que dirigem e disciplinam o seu próprio desempenho mediante um feedback organizacional de seus colegas e clientes. Na Coca Cola há o que se pode chamar de trabalhadores intelectuais e os funcionários são incentivados a assumir o papel de empreendedores. Nessa organização, os computadores e os demais sistemas são usados não apenas para para fazerem mais depressa o que já faziam antes, mastigar números e dados convencionais, a Coca Cola usa seus sistemas para converter dados em informação. Desta forma, pode se dizer que, os processos de decisão, a estrutura administrativa e a sua maneira de trabalhar começam a se transformar. Além disso, a Coca Cola tem necessidade de inovação, há inclusive um departamento interno apenas para desenvolvê-las.

ESTRUTURA DO SISTEMA COCA-COLA BRASIL (ORGANOGRAMA)



3.2.2 PROCESSOS DA ÁREA DE SUPRIMENTOS

A Coca Cola tem todo um ciclo para ser cumprido para que sua logística possa funcionar adequadamente. Que começa na colheita da fruta onde passa por vários processos até chegar na empresa como polpa ou suco, pois como é uma matéria prima altamente perecível, o processo tem que ser feito rapidamente, caso isso não aconteça pode perder a matéria prima. Então a empresa conta com vários fornecedores do Brasil, que são pequenos e médios agricultores, onde a maior parte da matéria prima vem deles. Depois que a matéria prima é colhida e chega na indústria da Coca, onde é produzido e engarrafado, o produto é armazenado em um armazém vertical que é totalmente automatizado. Esse armazém além de automatizado possui 8 andares, com 6 entradas para paletes e um circuito de expedição ágil e que reduz inclusive o tempo dos caminhões dentro da fábrica. Assim que o pallet é colocado na entrada do armazém, o

sistema com que a coca trabalha já faz a leitura do código de barra e direciona, inclusive considerando data de validade das bebidas. Tudo o que é feito desde a entrada no armazém até a acomodação e a saída do produto é feito tudo numa máquina, sem nenhuma intervenção humana.

Por ter alto um produto de alto giro no seu estoque a empresa consegue impor suas condições de venda. Com isso ela precisa garantir eficiência no seu estoque, e para que isso aconteça precisa de um sistema sofisticado de informações e tomadas de decisões, que precisa da rentabilidade da empresa. Quanto maior o giro no estoque é maior o ganho final.

4. CONCLUSÃO

Esse Projeto Integrado foi desenvolvido a partir de uma análise no processos da empresa Coca Cola Company, onde o objetivo do estudo foi acompanhar o processo da cadeia de suprimentos da companhia, onde foram abordados o índice de eficiência e o índice de qualidade que a empresa possui através de funcionários, equipamentos e uma rigorosa gestão organizacional onde o gargalo de recebimentos e distribuição de produtos importados deixa a entidade com recursos onde se pode reduzir custos tendo dados precisos dos processos tendo uma visão de ver o problema e resolver a partir dos indicadores do sistema, isso resultará em lucros, a empresa tomará mais competitiva no mercado.

Nesse estudo também abordamos as etapas de processo de suprimentos, a gestão da logística da cadeia de suprimentos e também a gestão de processos, sendo esses umas das principais etapas dentro da cadeia de suprimentos para se fazer uma ótima gestão e atender clientes e fornecedores com maior agilidade e precisão. Vimos que as relações de uma empresa com redes de fornecedores, a indústrias conseguem se manter abastecidas em matérias primas para não faltar produtos aos consumidores, sendo assim, alavancando ainda mais o status de uma entidade no mercado mundial, onde o nome da empresa fica ainda mais destacável no cenário mundial tendo uma ampla vantagem sobre seus concorrentes.

REFERÊNCIAS

www.cocacolabrazil.com.br

www.umov.me

