



UNIFEOB

Centro Universitário da Fundação de Ensino Octávio Bastos

CURSO DE CIÊNCIAS CONTÁBEIS

PROJETO INTEGRADO

**PROJEÇÃO DE UMA DEMONSTRAÇÃO DO
RESULTADO DO EXERCÍCIO**

AMBEV S.A.

SÃO JOÃO DA BOA VISTA, SP

JUNHO 2019

UNIFEOB

Centro Universitário da Fundação de Ensino Octávio Bastos

CURSO DE CIÊNCIAS CONTÁBEIS

PROJETO INTEGRADO

**PROJEÇÃO DE UMA DEMONSTRAÇÃO DO
RESULTADO DO EXERCÍCIO**

AMBEV S.A.

Módulo 01 - FUNDAMENTOS EMPRESARIAIS

Fundamentos de Contabilidade – Prof. Rodrigo Simão da Costa

Fundamentos de Administração – Prof. Frederico Fagnoli Ribeiro

Fundamentos de Economia – Prof. José Marcos do Prado

Fundamentos de Finanças – Profa. Renata E. de Alencar Marcondes

Fundamentos de Direito – Prof. João Fernando Alves Palomo

Estudantes:

Ana Flávia Gomes Gonçalves, RA 19000107

Ana Julia Moretto Vallim, RA 19000578

Ana Paula Belloto, RA 19000952

Bruna Gabrielle Ferreira Silva, RA 19000773

César Augusto Boletta, RA 19000096

SÃO JOÃO DA BOA VISTA, SP

JUNHO 2019

UNifeob

CENTRO UNIVERSITÁRIO OCTÁVIO BASTOS

SUMÁRIO

1 INTRODUÇÃO	4
2 DESCRIÇÃO DA EMPRESA	6
3.1 FUNDAMENTOS DE ADMINISTRAÇÃO	7
3.1.1 SUA VISÃO, MISSÃO E VALORES	7
3.1.2 CONCORRENTES E CLIENTES	9
3.1.3 APRESENTAR O ORGANOGRAMA DA EMPRESA OU DE PARTE DA MESMA	10
3.2 FUNDAMENTOS DE CONTABILIDADE	12
3.2.1 BALANÇO PATRIMONIAL E DEMONSTRAÇÃO DO RESULTADO DO EXERCÍCIO.	12
3.3 FUNDAMENTOS DE ECONOMIA	22
3.3.1 O MERCADO	22
3.3.2 QUAL A SITUAÇÃO DA EMPRESA?	23
3.3.3 QUAIS AS INFORMAÇÕES RELEVANTES DO SETOR QUE EXERCEM INFLUÊNCIA NO NEGÓCIO DA EMPRESA?	23
3.3.4 COMO O FUTURO PODE SER VISLUMBRADO?	24
3.4 FUNDAMENTOS DE FINANÇAS	25
3.4.1 VALOR PRESENTE LÍQUIDO (VPL)	25
3.5 FUNDAMENTOS DE DIREITO	27
3.5.1 TIPO DA EMPRESA	27
3.5.2 FORMAS DE TRIBUTAÇÃO	27
REFERÊNCIAS	30
ANEXOS	31

1 INTRODUÇÃO

O objetivo do projeto é analisar uma empresa mediante as matérias em que obtivemos em sala de aula. A Ambev veio em pleno consenso com o grupo, pois a mesma, é uma empresa de porte grande que disponibiliza por meio de sites as informações que precisávamos para concluir este projeto.

Fundamentos de direito - Prof. João Palomo.

Tivemos contato com os tipos de empresas e tributações existentes no Brasil. Descobrimos que a Ambev é uma sociedade anônima de capital aberto, que disponibiliza suas ações para o público e a bolsa de valores. Sua tributação é o lucro real, ou seja, é calculado seguindo o montante real obtido pela empresa.

Fundamentos de administração – Prof. Frederico Ribeiro.

Entendemos nesta matéria o significado de missão, visão e valores, dentro de uma organização. A Ambev tem como missão sempre criar vínculos fortes e duradouros, para assim obter cada vez mais melhora em seu negócio. Sua visão é unificar as pessoas pelo mundo e se tornar uma marca forte, contribuindo com o melhor desenvolvimento. Na concorrência, vimos que a Haineken é a maior concorrente da Ambev atualmente, e comprou a Brasil Kirin, mas a Ambev não se deixou abalar por isso. No organograma de três em três anos, muda a diretoria da empresa, para que assim possa surgir novas ideias e novas oportunidades.

Fundamentos de Contabilidade – Prof. Rodrigo Simão.

Dentro da contabilidade foi realizado o balanço patrimonial e a demonstração do resultado do exercício, nós mostrando uma análise financeira geral da empresa. A Ambev dentre os anos de 2016 e 2017, sofreu uma queda em seus negócios, por causa da crise econômica e a taxa de juros muito alta no Brasil. Mas em 2018 a empresa começou a crescer novamente. Foi observado durante o projeto, que para a Ambev continuar crescendo, deve aumentar as receitas e manter as despesas operacionais o

mais baixo possível, com isso, a mesma, conseguirá crescer e obter um lucro cada vez maior ao longo dos anos seguintes.

Fundamentos de Economia – Prof. José Marcos.

Em economia estivemos em contato com o mercado econômico e o real futuro da empresa escolhida.

A Ambev desenvolve principalmente atividades de produção, comercialização e distribuição de cervejas, chopes, refrigerantes e outras bebidas não alcoólicas. A maior cervejaria da América Latina em termos de volume de vendas e uma das maiores fabricantes de cerveja do mundo. Como foi analisada anteriormente a empresa teve um momento de baixa lucratividade, voltando a dar a volta por cima no ano de 2018, fazendo assim a empresa ter mais lucratividade. Os analistas e acionistas apostam em novas marcas e tem uma boa previsão para o futuro da Ambev seguindo os valores que se tem obtido por ela.

2 DESCRIÇÃO DA EMPRESA

A Ambev S.A nasceu em 1999, da união entre as centenárias cervejaria Brahma e companhia Antártica, portando o CNPJ: 07.526.557/0001-00 com a atividade principal de fabricação e distribuição de cervejas, refrigerantes e bebidas não carbonizadas e não alcoólicas.

Ambev está em 19 países, 32 cervejarias e 2 maltarias no Brasil, 30 marcas de bebidas, 35 mil colaboradores no Brasil, 100 centro de distribuição direta e 6 de excelência no Brasil. Algumas de suas marcas são: Antártica, Corona, Stella, Bohemia, Brahma, Budweiser, Caracu, Corona, Guaraná Antarctica, H2OH!, Pepsi, Sukita, Tônica Antártica, Fusion, Gatorade, Lupton, entre mais. A Ambev faz parte da Anheuser-Busch Inbev, conhecida como AB Inbev, que nasceu da união entre o espírito pioneiro da Ambev, com a qualidade belga Interbrew e a tradição da Anheuser-Busch.

3 PROJETO INTEGRADO

3.1 FUNDAMENTOS DE ADMINISTRAÇÃO

3.1.1 SUA VISÃO, MISSÃO E VALORES

Missão "Criar vínculos fortes e duradouros com os consumidores e clientes, fornecendo-lhes as melhores marcas, produtos e serviços." Esta diz muito sobre seu comportamento como empresa, criar fortes relações com os fornecedores e clientes, para oferecer os melhores serviços fornecendo os melhores produtos.

Visão "Unir as pessoas por um mundo melhor." Os valores da empresa vão muito além da contagem de produtos vendidos ou da margem de lucro, a organização está comprometida em contribuir um melhor desenvolvimento do mundo à volta, e assim procura se atentar sempre as necessidades dos locais em que atua.

Princípios: "Temos 10 princípios que são a essência da nossa Cultura, que nos permitem ter consciência no jeito de fazer as coisas, respeitando as culturas locais e permitindo que trabalhem com um único Sonho em todo o mundo." Os dez Princípios da empresa são classificados em Sonhos, Gente e Cultura. Estes consiste em inspirar pessoas para desenvolver um melhor resultado individualmente e em conjunto, na empresa e também no mundo, procurando atender sempre da melhor forma os clientes.

Os 10 Princípios:

Sonho

1. "Nosso sonho nos inspira a trabalhar juntos, unindo as pessoas por um mundo melhor."

Gente

2. “Pessoas excelentes, com liberdade para crescer em velocidades compatíveis ao seu talento e recompensadas adequadamente, são os ativos mais valiosos da nossa Companhia”.

3.” Seleccionamos, desenvolvemos e retemos pessoas que podem ser melhores do que nós mesmos. Avaliamos nossos líderes pela qualidade de suas equipes”.

Cultura

4.” Nunca estamos completamente satisfeitos com os nossos resultados, que são o combustível da nossa Companhia. Foco e tolerância zero garantem uma vantagem competitiva duradoura.”

5.” O consumidor é o padrão. Nos conectamos com nossos consumidores oferecendo experiências que têm um impacto significativo em suas vidas, sempre de forma responsável.”

6. “Somos uma Companhia de donos. Donos assumem resultados pessoalmente.”

7.” Acreditamos que o bom senso e a simplicidade orientam melhor do que sofisticação e complexidade desnecessárias.”

8. “Gerenciamos nossos custos rigorosamente, a fim de liberar mais recursos para suportar nosso crescimento no mercado de maneira sustentável e rentável.”

9.” Liderança pelo exemplo pessoal é o melhor guia para nossa cultura. Fazemos o que falamos.”

10. “Nunca pegamos atalhos. Integridade, trabalho duro, consistência e responsabilidade são essenciais para construirmos nossa Companhia.”

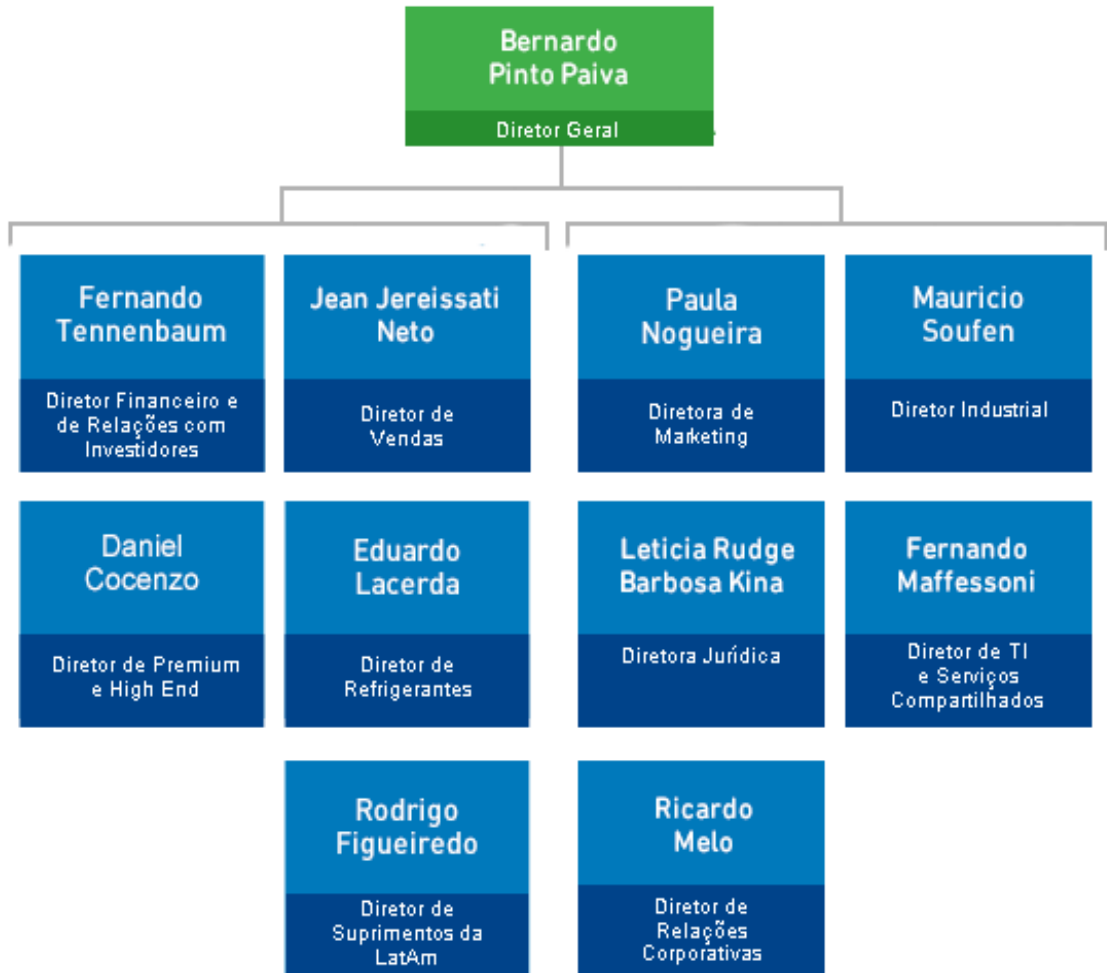
3.1.2 CONCORRENTES E CLIENTES

O mercado brasileiro de cervejas é dominado por grandes fábricas, que juntas detêm 98,2% do mercado. São elas: AmBev, Brasil Kirin, Cervejaria Petrópolis e Heineken. A Ambev tem o controle das marcas mais famosas no Brasil como Skol e Brahma e é dona de dois terços do mercado brasileiro de cerveja.

A Heineken começou uma nova fase de expansão no país em fevereiro de 2017, quando comprou a Brasil Kirin, subsidiária brasileira da cervejaria japonesa Kirin que havia comprado, em 2011, o controle da cervejaria Schin. A compra deu à Heineken uma capilaridade que lhe faltava e permitiu aos holandeses chegarem à segunda posição no mercado nacional se tornando uma das maiores concorrentes da Ambev. Outra grande concorrente é a Coca Cola como de maior expressão em relação a refrigerantes, sucos, isotônicos e etc.. A marca americana de refrigerante é a mais lembrada no mundo todo.

São inúmeros os vários tipos de clientes da Companhia Ambev, como por exemplo, bares e restaurantes, supermercados, franquias e etc. Nacionalmente produz a cerveja mais popular e mais vendida.

3.1.3 APRESENTAR O ORGANOGRAMA DA EMPRESA OU DE PARTE DA MESMA



O organograma é organizado por departamentalização por funções, também conhecida como departamentalização funcional. O objetivo principal desse tipo de organização é agrupar atividades e tarefas de acordo com as principais funções desenvolvidas

A departamentalização funcional tem a vantagem de que quando existe uma seqüência de tarefas ou uma tarefa especializada que exijam um acompanhamento mais intenso permite que os especialistas sejam chefiados por uma única pessoa.

É responsabilidade de a Diretoria Executiva gerir todos os negócios da Ambev S.A., bem como apresentar propostas de planejamento que contemplem visões a médio e longo prazos ao Conselho de Administração da Companhia. A Diretoria Executiva é formada pelo Diretor Geral e por 11 diretores dentro de um mandato de 3 anos e possibilidade de reeleição.

3.2 FUNDAMENTOS DE CONTABILIDADE

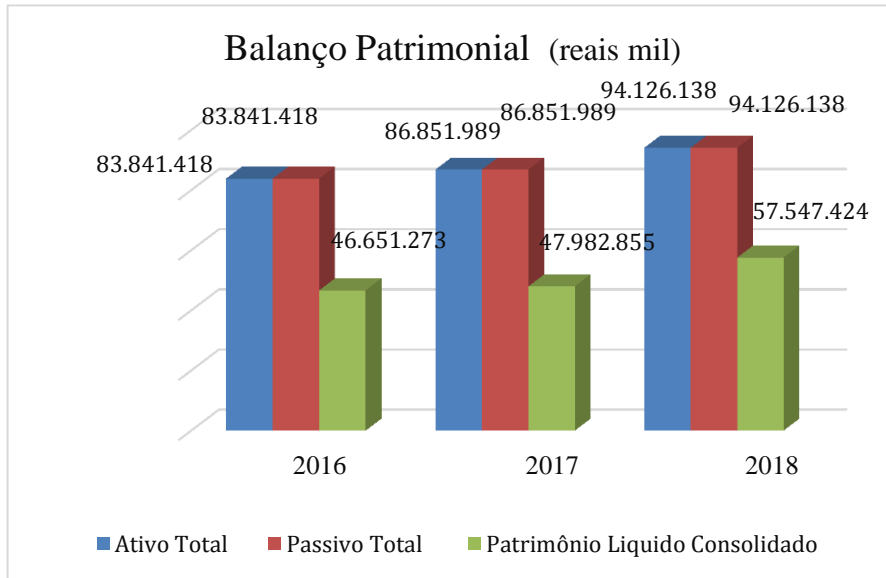
3.2.1 BALANÇO PATRIMONIAL E DEMONSTRAÇÃO DO RESULTADO DO EXERCÍCIO.

O balanço patrimonial é a demonstração contábil que mostra a situação patrimonial (bens, direitos e obrigações) de uma organização. É uma das principais ferramentas para avaliar a posição contábil e financeira da empresa, já que leva em conta não apenas o caixa, mas também propriedades, dívidas e pagamentos a receber, realizando através do ativo (circulante e não circulante), passivo (circulante e não circulante) e do patrimônio líquido.

Balanço Patrimonial AmBev

Contas	Descrição	2016	AV	2017	AV	AH	2018	AV	AH
1	Ativo Total	83.841.418	100%	86.851.989	100%	4%	94.126.138	100%	8%
1.01	Ativo Circulante	23.886.851	28%	24.718.073	28%	3%	25.329.605	27%	2%
1.02	Ativo não Circulante	59.954.567	72%	62.133.916	72%	4%	68.796.533	73%	11%
2	Passivo Total	83.841.418	100%	86.851.989	100%	4%	94.126.138	100%	8%
2.01	Passivo Circulante	28.773.650	34%	28.688.476	33%	0%	24.828.370	26%	-13%
2.02	Passivo não Circulante	8.416.495	10%	10.180.658	12%	21%	11.750.344	12%	15%
2.03	Patrimônio Líquido Consolidado	46.651.273	56%	47.982.855	55%	3%	57.547.424	61%	20%

. O balanço Patrimonial da Ambev mostra que o ativo e o passivo são mantidos, ou seja, a empresa manteve os gastos, conseguindo cumprir com as suas obrigações. E o patrimônio líquido a empresa conseguiu adquirir mais bens no ano de 2018.



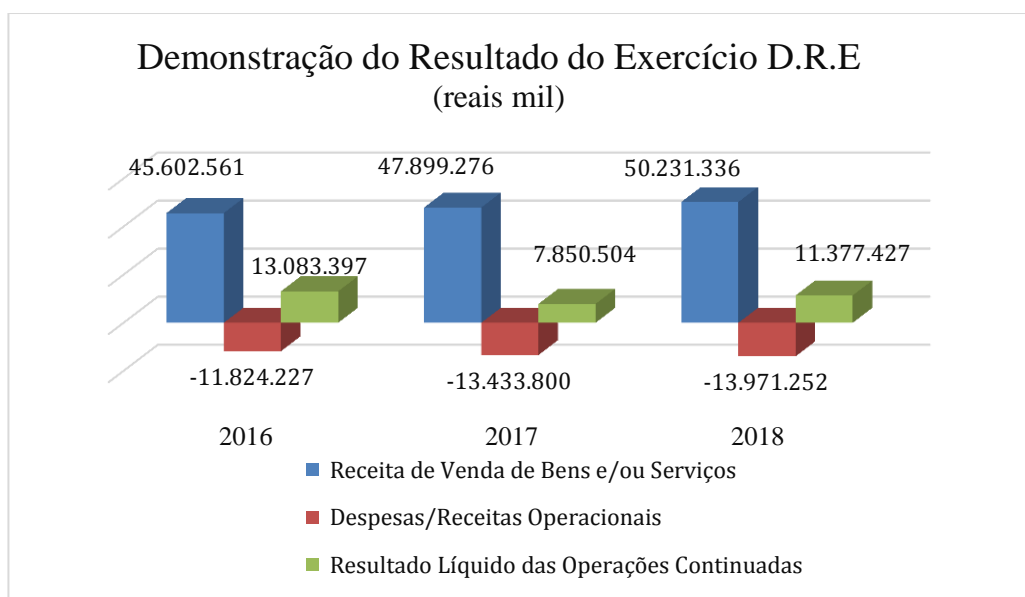
Nessa representação gráfica pode-se fazer uma melhor análise do desempenho da empresa que nos anos de 2016, 2017 e 2018.

D.R.E.

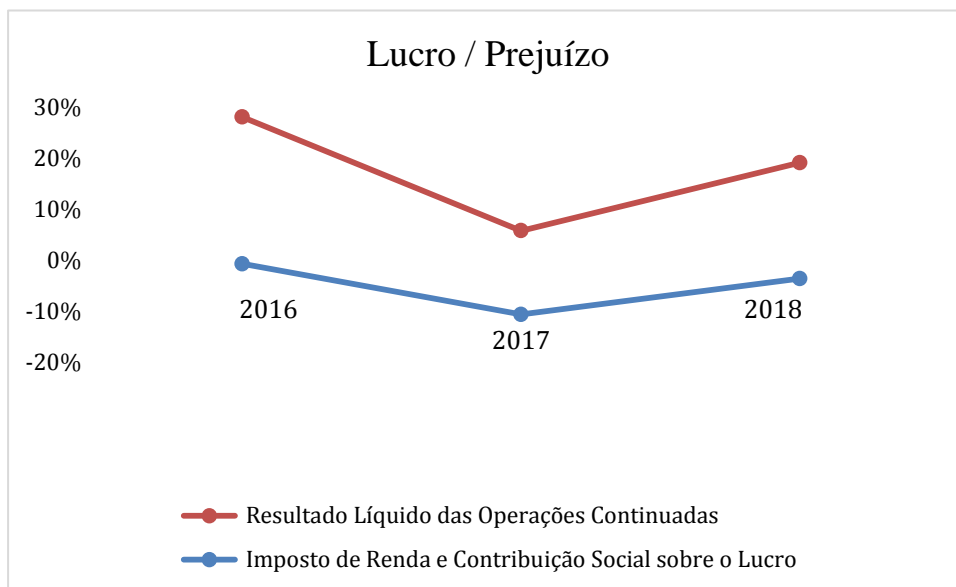
A D.R.E. (demonstração do resultado de exercício) é um documento de demonstração econômica (custos, despesas, lucro, prejuízo) e um dos relatórios mais importantes que um contador deve gerar. Esse relatório é imprescindível para seus clientes, sejam empresas grandes ou pequenas, já que é utilizado pelos seus gestores, investidores, bancos e o próprio governo. Isso porque é por meio dele que se avalia a capacidade de sua empresa e sua real situação, sendo ferramenta essencial para a tomada de decisões empresariais.

Demonstração de Resultado do Exercício

Contas	Descrição	2016	AV	2017	AV	AH	2018	AV	AH
3.01	Receita de Venda de Bens e/ou Serviços	45602561	100%	47.899.276	100%	5%	50.231.336	100%	5%
3.02	Custo dos Bens e/ou Serviços Vendidos	-16677959	-37%	-18.041.778	-38%	8%	-19.269.627	-38%	7%
3.03	Resultado Bruto	28942602	63%	29.857.498	62%	3%	30.961.709	62%	4%
3.04	Despesas/Receitas Operacionais	-11.824.227	-26%	-13.433.800	-28%	14%	-13.971.252	-28%	4%
3.05	Resultado Antes do Resultado Financeiro e dos Tributos	17.100.375	37%	16.423.698	34%	-4%	16.990.457	34%	3%
3.06	Resultado Financeiro	-3.702.005	-8%	-3.493.896	-7%	-6%	-3.823.436	-8%	9%
3.07	Resultado Antes dos Tributos sobre o Lucro	13.398.370	29%	12.929.802	27%	-3%	13.167.021	26%	2%
3.08	Imposto de Renda e Contribuição Social sobre o Lucro	-314.973	-1%	-5.079.298	-11%	1513%	-1.789.594	-4%	-65%
3.09	Resultado Líquido das Operações Continuadas	13.083.397	29%	7.850.504	16%	-40%	11.377.427	23%	45%



Na DER e nas representações gráficas da Ambev observa-se que no percorrer dos anos as receitas cresceram, ou seja, a empresa conseguiu aumentar sua produção, e consequentemente as despesas operacionais subiram também. No ano de 2017 ela sofreu uma queda no Resultado Líquido, com o aumento do imposto sobre o lucro, mas no ano de 2018 volta a crescer. Podemos analisar também que a empresa, no ano de 2018, conseguiu manter o valor das despesas operacionais, mesmo com o aumento das receitas, e no final alcançou um lucro maior.



Nos anos de 2016 e 2017 o Imposto Sobre Lucro teve aumento o que acarretou uma queda do Resultado Líquido, Já no ano de 2018 o imposto diminuiu e a empresa conseguiu obter um lucro maior.

3.2.2 Análise da Liquidez e Endividamento

Os índices de liquidez avaliam a capacidade de pagamento da empresa frente a suas obrigações. Sendo de grande importância para a administração da continuidade da empresa, as variações destes índices devem ser motivos de estudos para os gestores.

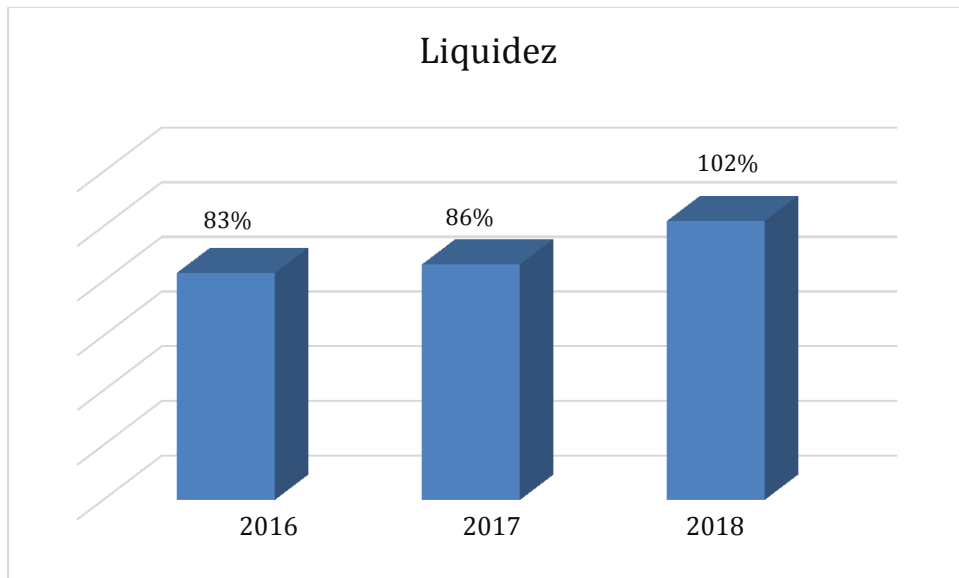
As informações para o cálculo destes índices são retiradas unicamente do Balanço patrimonial, demonstração contábil que evidencia a posição patrimonial da entidade, devendo ser atualizadas constantemente para uma correta análise. Nós analisamos a liquidez corrente (Ativo circulante/Passivo circulante).

Para realizarmos a análise de liquidez, tomamos como base os dados da empresa Ambev, do balanço patrimonial do ano de 2018.

$$Liquidez = \frac{\text{Ativo Circulante}}{\text{Passivo Circulante}}$$

Para realizarmos a análise de liquidez, tomamos como base os dados da empresa Ambev, do balanço patrimonial do ano de 2018.

	2016	%	2017	%	2018	%
Liquidez	0,83	83%	0,86	86%	1,02	102%



A análise da liquidez da Ambev no ano de 2018 indicou que para cada R\$1,00 de dívida, a empresa tem R\$1,02 para pagar, restando apenas R\$0,02

Isso representa que a empresa conseguirá cumprir com as suas obrigações com certa folga.

Endividamento Terceiros/Sócios

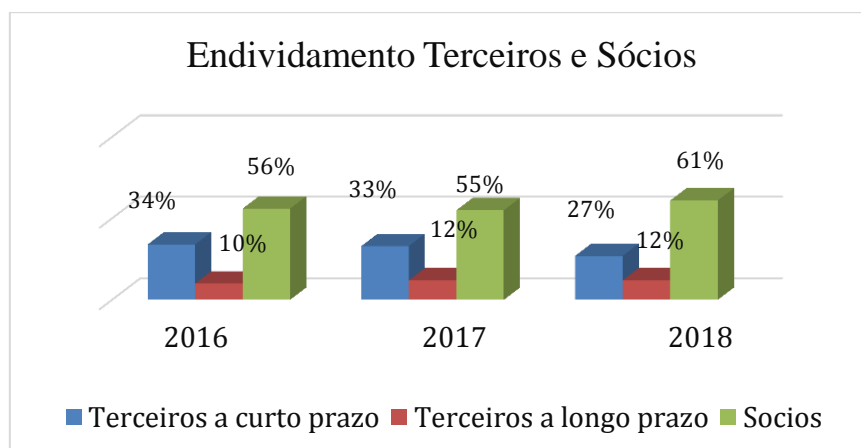
O endividamento por terceiros mostra o quanto a empresa deve para Terceiros e para os Sócios. Abaixo temos as formulas para calcular cada um deles

$$Terceiros = \frac{\text{Passivo Circulante}}{\text{Passivo Total}}$$

$$Sócios = \frac{\text{Patrimônio Líquido}}{\text{Passivo Total}}$$

Para analisarmos o endividamento da Ambev utilizamos as informações balanço patrimonial dos últimos três anos.

Endividamento	2016	2017	2018
Terceiros a curto prazo	34%	33%	27%
Terceiros a longo prazo	10%	12%	12%
Socios	56%	55%	61%



Podemos analisar que a empresa, no decorrer dos anos conseguiu diminuir a sua dívida com terceiros, mas para os Sócios, no ano de 2018 aumentou.

3.2.2 ANÁLISE DA RENTABILIDADE

Rentabilidade é o lucro de uma empresa proporcional ao seu patrimônio. Em geral deve-se relacionar o lucro de um empreendimento com algum valor que expresse a dimensão relativa do mesmo, para analisar quão bem se saiu a empresa em determinado período. O melhor conceito de dimensão poderá ser volume de vendas, valor do Ativo Total, valor do Patrimônio Líquido, ou valor do Ativo Operacional, dependendo da aplicação.

A rentabilidade do capital investido na empresa é conhecida através do confronto entre contas do grupo de contas da Demonstração do Resultado do Exercício com grupos de contas do Balanço Patrimonial.

TAXA DE RETORNO SOBRE INVESTIMENTOS (TRI)

É o retorno (lucro) que a empresa obtém

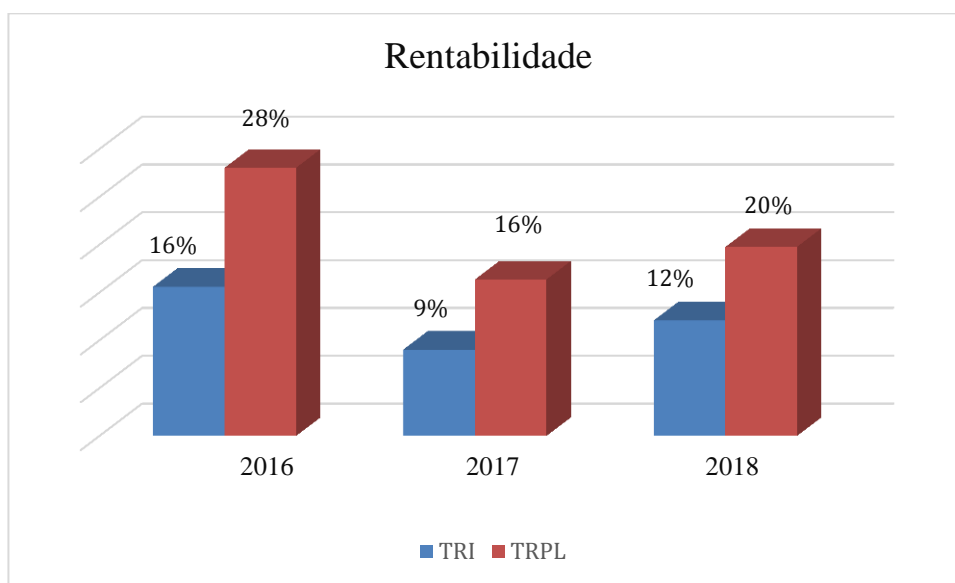
$$TRI = \frac{\textit{Lucro Líquido}}{\textit{Ativo Total}}$$

TAXA DE RETORNO SOBRE O PATRIMÔNIO LÍQUIDO (TRPL)

É o retorno (lucro) que a empresa obtém para os sócios

$$TRPL = \frac{\textit{Lucro Líquido}}{\textit{Patrimônio Líquido}}$$

Rentabilidade	2016	2017	2018
TRI	16%	9%	12%
TRPL	28%	16%	20%



Observando os dados da empresa, analisamos que no ano e de 2017 a sua rentabilidade obteve uma grande queda. Segundo pesquisas, nesse mesmo ano a empresa sofreu queda devido à crise que decorreu no aumento do imposto sobre lucro. No ano de 2018 a empresa volta a aumentar seus números.

3.2.3 CONCLUSÃO SOBRE A ANÁLISE FINANCEIRA

A empresa Ambev dentre os três anos, sofreu uma queda entre 2016 e 2017, voltando a crescer no ano de 2018.

Durante as pesquisas, notamos que as receitas aumentaram. No ano de 2017 as receitas aumentaram e com elas também as despesas operacionais resultando num resultado negativo comparado ao ano anterior.

Já no ano de 2018 a empresa voltou a crescer. Ao analisarmos a empresa durante o trabalho observamos que a empresa para continuar crescendo, deve aumentar as receitas e manter as despesas operacionais o mais baixo possível, assim ela conseguirá crescer e obter um lucro cada vez maior ao longo dos anos.

3.3 FUNDAMENTOS DE ECONOMIA

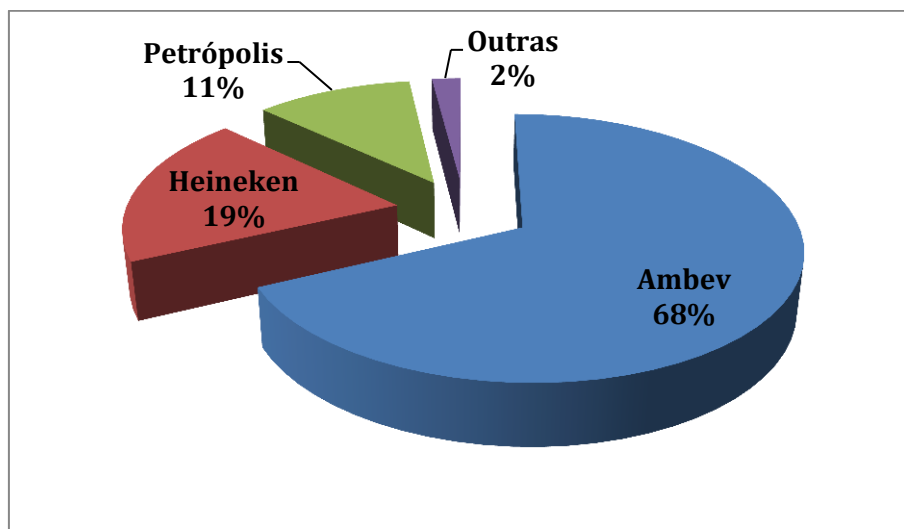
3.3.1 O MERCADO

A Ambev S.A. desenvolve, principalmente, atividades de produção, comercialização e distribuição de cervejas, chopes, refrigerantes e outras bebidas não alcoólicas e não carbonatadas.

A Companhia é a maior cervejaria da América Latina em termos de volume de vendas e uma das maiores fabricantes de cerveja do mundo, de acordo com estimativas da Companhia.

Além disso, a Companhia é uma das maiores engarrafadoras independentes da PepsiCo no mundo.

A Ambev é uma empresa caracterizada como oligopolista, que detém 68% do mercado de cerveja brasileiro, como podemos ver no gráfico abaixo, classificado por suas próprias marcas e concorrentes.



3.3.2 QUAL A SITUAÇÃO DA EMPRESA?

A Ambev é a maior cervejaria do Brasil, controlada pela maior cervejaria do mundo, a AB Inbev. Na área de cervejas no Brasil, a Ambev esta em primeiro, a Heineken é a segunda colocada, e a Petrópolis, dona da Itaipava esta em terceiro no ranking. Já na área das bebidas não alcóolicas e não carbonatadas sua principal concorrente é a Coca Cola.

A Ambev, conhecida pelas marcas de cerveja Antártica, Brahma, Skol e Stella Artois, esta perdendo espaço para seus concorrentes. A líder do mercado de cervejas no Brasil enfrenta uma concorrência mais acirrada com a Heineken, e foi a brasileira que mais perdeu valor de mercado no ano passado – a queda foi de quase 85 bilhões de reais.

Mas as cervejas da companhia não são seu maior problema. Uma das maiores quedas de volume e receita está em seu segmento de bebidas não alcoólicas no Brasil, que incluem refrigerantes como o Guaraná Antártica, o isotônico Gatorade e chá Lipton.

3.3.3 QUAIS AS INFORMAÇÕES RELEVANTES DO SETOR QUE EXERCEM INFLUÊNCIA NO NEGÓCIO DA EMPRESA?

A Ambev anunciou resultados que parecem apontar para o fim da sua zona de conforto. A empresa perdeu mais de R\$ 80 bilhões em valor de mercado em 2018 e hoje vale R\$ 258 bilhões (ao fim de 2017, seu valor chegava a R\$ 341 bilhões). Em janeiro deste ano, uma ação da companhia valia R\$ 21,69, caíram para R\$ 15 dois dias após o anúncio de resultados, um tombo de 30%. Tudo isso por conta de um desempenho inferior ao esperado por acionistas e analistas. Ainda que o lucro líquido ajustado no terceiro trimestre de 2018 tenha sido de R\$2,9 bilhões, ficou 10,2% menor que o do mesmo período de 2017. A receita líquida também caiu 2,6%, ficando em R\$11,06 bilhões, em relação ao valor do ano anterior, de R\$11,63 bilhões.

Houve um ajuste no mercado, com o nicho de cervejas mais econômicas crescendo e colocando pressão no segmento principal. A Ambev conseguiu compensar isso em parte com as vendas no segmento premium, que é mais lucrativo. Na categorização da AmBev, as suas marcas importadas Budweiser, Stella Artois e Corona são consideradas premium, assim como as nacionais Serramalte e Original. A Cervejaria Colorado, comprada em 2015, é considerada “superpremium”. Esses dois segmentos representam 10% do mercado nacional.

Já o setor principal, responsável por 65% das vendas do mercado brasileiro, inclui os rótulos Skol, Brahma e Antarctica, onde se situa o grande volume da Ambev, que não atua nas marcas mais econômicas (Schin, Kaiser e Glacial, todas do portfólio da concorrente Heineken).

3.3.4 COMO O FUTURO PODE SER VISLUMBRADO?

Como vimos nas análises anteriores a Ambev sofreu uma queda nos lucros no ano anterior, por conta da crise econômica e com taxas de juros muito altos no Brasil, mas no ano de 2018 a empresa deu a volta por cima, e seus lucros aumentaram novamente. Os analistas e acionistas apostaram em novas marcas e garantem obter maiores lucros nos próximos anos, para entendermos melhor temos uma projeção da D.R.E. abaixo.

Descrição	2018	2019	2020	2021
Receita Líquida	50.231.336	52.742.903	55.380.048	58.149.050
Custo dos Bens e/ou Serviços Vendidos	- 19.269.627	- 20.618.501	- 22.061.796	- 23.606.122
Resultado Bruto	30.961.709	32.124.402	33.318.252	34.542.929
Despesas/Receitas Operacionais	- 13.971.252	- 14.530.102	- 15.111.306	- 15.715.758
Resultado Antes do Resultado Financeiro e dos Tributos	16.990.457	17.594.300	18.206.946	18.827.170
Resultado Financeiro	- 3.823.436	- 4.014.608	- 4.215.338	- 4.426.105
Resultado Antes dos Tributos sobre o Lucro	13.167.021	13.579.692	13.991.608	14.401.065
Imposto de Renda e Contribuição Social sobre o Lucro	- 1.789.594	- 1.357.969	- 1.399.161	- 1.440.107
Lucro/Prejuízo Líquido	11.377.427	12.221.723	12.592.447	12.960.959

3.4 FUNDAMENTOS DE FINANÇAS

3.4.1 VALOR PRESENTE LÍQUIDO (VPL)

O termo *finança* provém do francês *finance* e refere-se ao compromisso que assume um sujeito para responder à sua obrigação para com outra pessoa. O conceito também se refere às posses, aos bens e aos cofres do Estado (tesouro nacional).

Na linguagem do dia-a-dia, conhece-se como *finanças* o estudo da circulação do dinheiro entre os particulares, as empresas ou os vários Estados. Posto isto, as *finanças* surgem com um ramo da economia que se dedica a avaliar como são obtidos e geridos os fundos. Noutros termos, as *finanças* tratam da gestão do dinheiro. As *finanças* corporativas, por sua vez, dizem respeito às formas que têm as empresas para criar valor através do uso de recursos financeiros. Investimento, financiamento, benefícios e dividendos são alguns dos conceitos vinculados a esta área.

VPL.

O valor presente líquido (VPL) é uma fórmula matemática, utilizada para realizar a somatória de uma projeção do fluxo de caixa, onde a soma dos valores presentes de cada um dos fluxos de caixa podendo ser positivo ou negativo que ocorrem ao longo de um período. A regra do VPL é uma das regras mais utilizadas para a tomada de decisão sobre investimentos.

O VPL é dado pela equação abaixo:

$$VPL = - \text{Investimento Inicial} + \frac{FC_1}{(1+i)^1} + \frac{FC_2}{(1+i)^2} + \dots + \frac{FC_n}{(1+i)^n}$$

Em nosso projeto integrado, os valores adotados não serão de Investimentos conforme descrito na fórmula assim, mas sim de valor presente, portanto teremos o valor futuro (FV) para o valor presente (PV), utilizando a taxa Selic.

Substituindo os valores na formula acima e com a ajuda das projeções realizada na unidade de estudo de fundamentos da economia podemos calcular o VPL da empresa Ambev.

Descrição	2018	2019	2020	2021
Receita Líquida	50.231.336	52.742.903	55.380.048	58.149.050
Custos	-19.269.627	-20.618.501	-22.061.796	-23.606.122
Despesas	-13.971.252	-14.530.102	-15.111.306	-15.715.758
Lucro Líquido	11.377.427	12.221.723	12.592.447	12.960.959

Tabela1- projeções

VPL= 11.377.427+11.475.796,24+11.102.247,79+10.729.718,14 = **44.685.189,17**

Taxa Selic

A Selic influencia todas as outras taxas de juros cobradas pelos bancos em empréstimos e oferecida como rendimento por diversos produtos de investimentos em renda fixa pos-fixadas. Ou seja, é uma taxa de referencia que norteia todas as outras taxas e juros, ela é a mais importante taxa de juros da economia brasileira, a Selic esta em 6,5% ao ano. Ela também é um instrumento de política monetária que permite controlar a inflação e o nível de investimento do país.

Na definição do Banco Central do Brasil, a taxa Selic é a “taxa media ajustada dos financiamentos diários apurados no sistema especial de liquidação e de custodia (selic) para títulos federais”. A taxa Selic serve como parâmetro para que os juros dos bancos e outras instituições financeiras sejam calculados, quando o governo diminui a Selic, as taxas cobradas pelos bancos nos empréstimos e as taxas pagas como remuneração dos investimentos também diminuem

Conclusão: Concluimos que a substituição vai gerar valor para a empresa. Antes o era de 49.152.556 e agora é 44.685.189,17

3.5 FUNDAMENTOS DE DIREITO

3.5.1 TIPO DA EMPRESA

A AMBEV é uma sociedade anônima com fins lucrativos, caracterizada por ter seu capital financeiro dividido por ações. Os donos das ações são chamados de Acionistas, e a responsabilidade dos sócios ou acionistas será limitada ao preço da emissão das ações subscritas ou adquiridas por eles.

As sociedades anônimas podem ser de duas categorias, sendo de Capital fechado que não permiti que suas ações estejam disponíveis para comercialização no mercado da bolsa de valores, os recursos ficam limitados apenas entre os acionistas, ou seja, os sócios da empresa. Já a de Capital aberto que é o caso da AMBEV, disponibilizam as suas ações para negociações na bolsa de valores e no mercado de balcão, abrindo assim os seus recursos junto ao público interessado em participar.

As sociedades anônimas são normalmente constituídas por uma assembléia geral, conselho de administração, conselho fiscal e uma diretoria. Podem ser denominadas como companhias sob a abreviatura “Cia”, ou pelas siglas S.A, SA ou S/A.

3.5.2 FORMAS DE TRIBUTAÇÃO

A AMBEV tem como regime de tributação o Lucro real, o regime é uma forma de apuração das alíquotas de tributação para o Imposto de renda das pessoas jurídicas (IRPJ) e da Contribuição social sobre o lucro líquido (CSLL).

O valor do lucro real é o regime geral usado para calcular o valor da tributação das empresas, ou seja, se a empresa não optar por outra forma de cálculo do imposto, o

regime tributário adotado será o Lucro real. Este regime de calculo é considerado o mais complexo dos existentes no sistema tributário.

O cálculo do lucro real é feito com base nos valores do lucro líquido da empresa, ou seja, calcular o montante recebido pelas atividades da empresa na venda de seus produtos ou serviços prestados ou adquiridos, a seguir, deve ser deduzido desse valor os gastos e despesas feitos pela empresa para o seu funcionamento, como manutenção, pagamento de funcionários, entre outros.

O valor final obtido deste cálculo corresponde ao lucro real da empresa, assim o Imposto de renda das pessoas jurídicas (IRPJ) será calculado com base neste valor, sendo a alíquota de 15%. A Contribuição social sobre o lucro líquido (CSLL) tem a alíquota de 9% sobre o valor do lucro real. Dependendo as atividades da empresa estará sujeita a recolher PIS 0,65% e COFINS 3,0%, conforme receitas enquadradas no art.10 da Lei 10.833 de 2003.

4 CONCLUSÃO

Com a realização do trabalho em grupo, podemos analisar que a Ambev, uma empresa de capital aberto, tem suas ações vendidas na bolsa de valores. É uma organização que se preocupa com o seu futuro e espera conquistar o melhor de todos

Possui fortes concorrentes, mais ainda sim continua no topo da produção, comercialização e distribuição de cervejas

Em sua situação financeira, a Ambev sofreu uma queda entre os anos 2016 e 2017 devido a alta do imposto sobre lucro no país, mas já no ano de 2018 a empresa volta a crescer e aumentam os lucros novamente

A empresa aposta em novas marcas. Recentemente foram criadas as marcas Premium, estas estão proporcionando um elevado crescimento da empresa. A AmBev presa muito por manter os custos e vão continuar com essa estratégia e é por isso que, mesmo com o mercado econômico em situação crítica, a empresa consegue proporcionar o que cabe no bolso de seus consumidores o que resume num desenvolvimento cada vez melhor.

REFERÊNCIAS

Fundamentos de Contabilidade: http://www.b3.com.br/pt_br/

Fundamento de Economia: <http://www.econoinfo.com.br/docs/ambev-s-a/descricao-das-atividades-da-companhia-e-controladas/dE5IPVIZyjZAHSZ7RSbILUcXLw%3D%3D?p=2>

<https://estruturasdemercadosociesc.wordpress.com/category/oligopolio/>

<https://exame.abril.com.br/negocios/o-maior-desafio-da-ambev-no-brasil-nao-sao-as-cervejas/> Acessado no dia 24/04/2019

Fundamento de finanças: <https://www.wrprates.com/o-que-e-vpl-valor-presente-liquido/>
Acessado no dia 27/05/2019

Fundamentos de Administração: <https://www.ambev.com.br/>

ANEXOS

Essa parte está reservada para os anexos, caso houver, como figuras, organogramas, fotos etc.