



UNIFEOB

CENTRO UNIVERSITÁRIO DA FUNDAÇÃO DE ENSINO
OCTÁVIO BASTOS

ESCOLA DE NEGÓCIOS ONLINE

CIÊNCIAS CONTÁBEIS

PROJETO INTEGRADO

DESENVOLVIMENTO ECONÔMICO E
EMPRESARIAL

Magazine Luiza

SÃO JOÃO DA BOA VISTA, SP

NOVEMBRO, 2022

UNIFEOB
CENTRO UNIVERSITÁRIO DA FUNDAÇÃO DE ENSINO
OCTÁVIO BASTOS
ESCOLA DE NEGÓCIOS ONLINE
CIÊNCIAS CONTÁBEIS

PROJETO INTEGRADO
DESENVOLVIMENTO ECONÔMICO E
EMPRESARIAL

Magazine Luiza

MÓDULO ECONOMIA E NEGÓCIOS

FUNDAMENTOS DE ECONOMIA – PROF^a ELAINA CRISTINA
PAINA VENÂNCIO

FUNDAMENTOS DE ADMINISTRAÇÃO – PROF^a RENATA
ELIZABETH DE ALENCAR MARCONDES

ESTUDANTES:

Alexsandro C. dos Santos, RA 1012022200438

Aline A. de Carvalho, RA 1012022100120

Eduardo Dalcy Siqueira, RA 1012022200771

Karen Rigamonti, RA 1012021100385

Natália Lemos Leonardo, RA 1012021100232

SÃO JOÃO DA BOA VISTA, SP

NOVEMBRO, 2022

SUMÁRIO

1. INTRODUÇÃO	3
2. DESCRIÇÃO DA EMPRESA	4
3. PROJETO INTEGRADO	6
3.1 FUNDAMENTOS DE ECONOMIA	6
3.1.1 O PRODUTO INTERNO BRUTO (PIB)	9
3.1.2 DESENVOLVIMENTO E CRESCIMENTO	12
3.2 FUNDAMENTOS DE ADMINISTRAÇÃO	16
3.2.1 AMBIENTE ORGANIZACIONAL	16
3.2.2 O MERCADO EXTERNO	19
3.3 CONTEÚDO DA FORMAÇÃO PARA A VIDA: CONVIVENDO COM A DIVERSIDADE	21
3.3.1 CONVIVENDO COM A DIVERSIDADE	21
3.3.2 ESTUDANTES NA PRÁTICA	36
4. CONCLUSÃO	37
REFERÊNCIAS	38

1. INTRODUÇÃO

Com o passar do tempo, notamos a evolução das corporações nos âmbitos da administração e economia, tornando as empresas cada vez mais competitivas e preparadas para enfrentar os desafios e instabilidade de mercado ao longo dos anos. No âmbito administrativo contamos com diversas teorias, sendo a primeira em 1909, teoria da burocracia. Temos também a teoria organizacional que é extremamente importante nos dias atuais, uma vez que o ambiente externo pode influenciar positivamente ou negativamente na organização de uma empresa. Desse modo iremos analisar a fundo sobre os tipos de sistema que a empresa Magazine Luiza utiliza e quais as influências positivas e negativas do ambiente externo.

Além disso, com base nos conhecimentos previamente estudados sobre economia, iremos apresentar informações sobre o cenário atual que o Brasil se encontra pós pandemia e os principais conceitos de Produto Interno Bruto (PIB), analisando as principais informações e projeções realizadas.

Por fim, o objeto desse trabalho é descrever os principais conceitos da administração e economia, além de análise dos impactos dos assuntos abordados na empresa em estudo e a elaboração de um vídeo sobre como conviver melhor com a diversidade.

2. DESCRIÇÃO DA EMPRESA

A história da Magazine Luiza iniciou-se quando o casal Luiza Trajano Donato e Pelegrino Donato, que eram vendedores, sentiram a necessidade de abrir um comércio onde toda a sua família pudesse trabalhar. Foi quando decidiram abrir uma loja de presentes na cidade de Franca e o nome do estabelecimento foi definido através de um concurso cultural realizado por uma rádio local. Como Luiza já era conhecida na cidade, os ouvintes escolheram o seu nome para o estabelecimento, se tornando assim Magazine Luiza. Em 1976 um passo importante foi dado, com a aquisição das Lojas Mercantil, o que possibilitou a abertura de suas primeiras filiais no interior de São Paulo. Após essa realização, a Magazine não parou de crescer, instalou novas filiais pelo Brasil, aderiu o uso de comércio eletrônico, criou o Luizacred em parceria com o Itaú Unibanco, e as famosas campanhas “liquidação fantástica” e “só amanhã”.



Imagem 1: Primeira loja Magazine Luiza na cidade de Franca
Fonte:: Magazine Luiza

Em 2011, um marco importante para a empresa, foi sua Oferta Pública inicial de ações, passando a ser listada na BM & FBovespa e em 2016 foi a empresa de capital aberto que mais valorizou no mundo, liderando também no ano seguinte o ranking da Bovespa.

Atualmente a empresa continua operando com bons resultados, na data de 04 de novembro, as ações (MGLU3) operam em alta de 1,03% e possui 1.429 lojas físicas em 21 estados brasileiros.

Apesar dos bons resultados da empresa, o setor de eletrodomésticos e eletroeletrônicos, apresentou uma redução de 24% nas vendas nos primeiros cinco meses de 2022 em relação ao mesmo período no ano de 2021, segundo a Associação Nacional dos Fabricantes de Produtos Eletroeletrônicos e eletrodomésticos (Eletros). Segundo Jorge Nascimento, presidente executivo da Eletros, a redução das vendas está relacionada ao poder de compra da população, que foi prejudicado devido à alta inflação, porém ainda segundo o Nascimento, o setor possui expectativas de aumento nas vendas com o início das operações do 5 G, Copa do Mundo, Black Friday e Natal.

3. PROJETO INTEGRADO

3.1 FUNDAMENTOS DE ECONOMIA

Economia, em resumo, é a ciência social que estuda produção, distribuição e consumo de bens e serviços, e para quem deseja seguir a carreira financeira ela é de extrema importância. É o campo que estuda a valorização e desvalorização da moeda, seus impactos, e as políticas monetárias e fiscais. Um dos seus maiores objetivos é garantir o bem estar da população.

A economia possui duas divisões, sendo elas a Microeconomia e a Macroeconomia. Na Microeconomia é levando em conta o comportamento individual ou de uma única empresa, abrangendo questões de salários, preços de produtos entre outros. Diferente da Microeconomia, a Macroeconomia diz respeito ao comportamento de um bloco econômico, uma nação, abrangendo questões da renda nacional, nível geral de preços, produção nacional, entre outras.

Além das duas divisões citadas acima, existem também vários outros conceitos menores que a constituem como: juros, oferta e demanda, inflação, indicadores econômicos e impostos, e um dos fatores que mais impactam no dia a dia e está relacionado à inflação, é a Taxa Selic.

Selic (Sistema Especial de Liquidação e Custódia) ou Taxa Selic, é uma taxa básica de juros, que foi criada em 1979. O órgão responsável pela definição da Selic é o Copom (Comitê de Política Monetária do Banco Central), que através de reuniões periódicas, a cada 45 dias, analisa e decide se a taxa irá aumentar ou diminuir, a Selic impacta diretamente em diversas transações financeiras, como por exemplo em financiamentos, empréstimos, em aplicações, entre outras. A Taxa Selic foi definida e mantida em outubro em 13,75%, conforme mostrado abaixo:

Reunião			Meta SELIC	TBAN	Taxa SELIC	
data	viés	Período de vigência	% a.a. (1)(6)	% a.m. (2)(6)	% (3)	% a.a.(4)
26/10/2022		27/10/2022 -	13,75			
21/09/2022		22/09/2022 - 26/10/2022	13,75		1,23	13,65
03/08/2022		04/08/2022 - 21/09/2022	13,75		1,74	13,65
15/06/2022		17/06/2022 - 03/08/2022	13,25		1,68	13,15
04/05/2022		05/05/2022 - 16/06/2022	12,75		1,43	12,65
16/03/2022		17/03/2022 - 04/05/2022	11,75		1,45	11,65
02/02/2022		03/02/2022 - 16/03/2022	10,75		1,13	10,65

Tabela 1.: Taxas de Juros Básicas - Histórico.
Fonte: Banco Central do Brasil

A Selic tem o objetivo de controlar a inflação, pois, quando a taxa aumenta, a economia tende a desacelerar, fazendo com que a inflação não fique muito alta. Da mesma maneira, quando diminui, o consumo aumenta, fazendo com que a economia se aqueça, e assim, faz com que a inflação aumente novamente.

O cenário mundial tem piorado, devido a diversos fatores como a inflação alta, conflito na Ucrânia e suas consequências econômicas, pandemia, entre outras, e devido a isso o crescimento mundial tem se reduzido muito.

O Brasil perdeu posição no ranking mundial nas produções e nas exportações, caindo para 15ª posição, sendo ultrapassado pela Turquia. Essa perda de posição ocorreu devido a produção brasileira ter recuado na produção mundial de 1,31% em 2020 para 1,28% em 2021.

Participação no valor adicionado mundial da indústria de transformação: os 15 maiores produtores em 2021 (%)

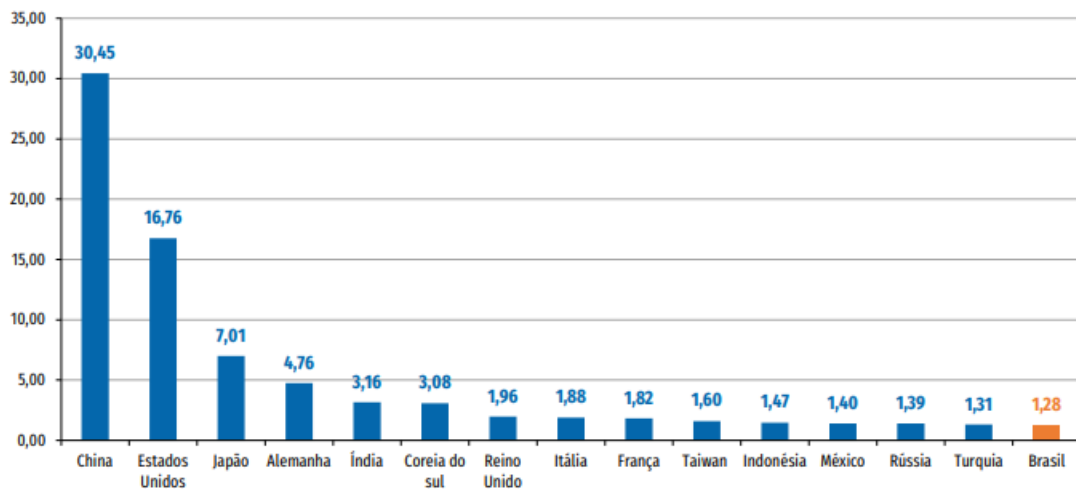


Imagem 2: Ranking mundial dos 15 maiores produtores em 2021 (%).

Fonte: Portal da Indústria

Em relação às exportações, a participação do Brasil aumentou de 0,77% em 2020 para 0,81% em 2021, mesmo com esse aumento, o Brasil poderá perder uma posição no ranking, passando da 30^a para a 31^a posição.

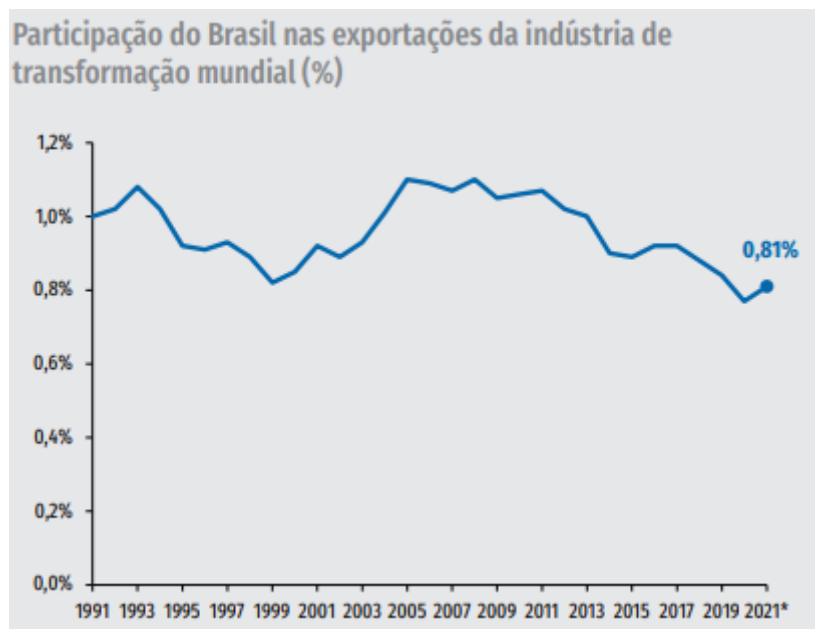


Imagem 3: Participação do Brasil nas exportações da Indústria de transformação mundial (%).

Fonte: Portal da Indústria

Na passagem de setembro para outubro, o desempenho da indústria foi negativo e a expectativa para os próximos meses é que haja queda no emprego industrial e nas exportações.

3.1.1 O PRODUTO INTERNO BRUTO (PIB)

O PIB (Produto Interno Bruto) é uma medida universal da soma de todos os bens e serviços finais produzidos por um país, estado ou cidade, em um determinado período. O preço final é aquele que chega até o consumidor, levando em consideração também os impostos pagos pelos produtos e serviços.

No entanto, se o país não produzir nada em um determinado período seu PIB será nulo.

O cálculo pode ser utilizado trimestralmente ou anualmente, sendo o cálculo anual o mais utilizado pelos países e regiões para verificar e comparar seu crescimento.

No Brasil esse cálculo é realizado trimestralmente pelo IBGE (Instituto Brasileiro de Geografia e Estatística) onde também é levado em consideração, dados fornecidos pelo Banco Central, FGV (Fundação Getúlio Vargas) e Secretaria da Receita Federal, é representado em reais, tendo como objetivo indicar o nível de riqueza de uma determinada região, país, estado ou cidade.

Quanto maior o PIB, maior será sua atividade econômica e também pode ser o inverso, quanto menor o PIB menor a atividade econômica e isso significa que a atividade econômica daquela região está encolhendo. A partir dos resultados do PIB pode-se observar o crescimento de seu país e pode-se também realizar comparações entre diversos países.

É importante ressaltar que o PIB é um indicativo da economia, mas não significa

que ele é um indicativo da qualidade de vida, a qualidade da saúde daquele país e nem a distribuição de renda.

Existem dois tipos de PIB, o PIB Nominal e o PIB Real, a diferença entre eles é basicamente o preço que é levado em consideração em seu cálculo:

PIB Nominal: é aquele que tem seu cálculo a partir dos preços dos produtos no momento em que são produzidos e comercializados.

PIB Real: tem seu cálculo a partir do volume físico dos produtos, ou seja preços constantes, escolhendo um ano-base para calcular o PIB não levando em consideração a inflação.

Quando o PIB aumenta significa que a atividade econômica do país também está aumentando, com isso há diversos benefícios como por exemplo, com o aumento da economia a disponibilidade de dinheiro aumenta fazendo com que a renda per capita fique maior.

Em relação ao emprego, as empresas tendem a crescer mais e também há aberturas de novas empresas tendo como consequência um aumento no número das contratações e vagas de emprego.

Há também uma maior competitividade entre as empresas, com isso os produtos tendem a ficar melhores e mais baratos, devido ao aumento da oferta dos produtos e serviços os preços caem ajudando a controlar a inflação.

Anualmente é divulgada uma lista contendo as maiores economias mundiais, essa listagem é disponibilizada pelo Fundo Monetário Internacional (FMI), o FMI leva em consideração o PIB Nominal dos países, devido cada nação ter a sua moeda o FMI faz a conversão para o dólar, considerando todas as taxas de câmbio.

O Brasil no ano de 2021 não entrou para a lista das 10 maiores economias mundiais, fechando o ano ocupando a 13ª posição da lista.

Já no primeiro trimestre de 2022 o Brasil estava ocupando a 9ª posição da lista das 10 maiores economias mundiais, tendo o valor do seu PIB de 1,8 trilhão. Um dos motivos para que o Brasil tenha voltado para a lista das 10 maiores economias mundiais foi a valorização do Real.

Os dois fatores que contribuíram para essa valorização do Real foi o aumento na exportação do aço, carne e soja, e o segundo fator foi os investidores estrangeiros investirem no Brasil devido às taxas norte-americanas estarem em baixa, enquanto a

Selic estava em alta, fazendo com que trouxessem seu capital em dólar, ou seja teve muita circulação do dólar no país com isso a moeda foi desvalorizada, fazendo assim com que o Real tivesse sua valorização.

Segue abaixo a lista contendo as 10 maiores economias mundiais e os valores do PIB correspondentes:

Veja cada país e seu PIB:

- 1º **Estados Unidos** – US\$ 18,6 trilhões;
- 2º **China** – US\$ 11,2 trilhões;
- 3º **Japão** – US\$ 4,9 trilhões;
- 4º **Alemanha** – US\$ 3,4 trilhões;
- 5º **Reino Unido** – US\$ 2,6 trilhões;
- 6º **França** – US\$ 2,5 trilhões;
- 7º **Índia** – US\$ 2,2 trilhões;
- 8º **Itália** – US\$ 1,8 trilhões;
- 9º **Brasil** – US\$ 1,8 trilhões;
- 10º **Canadá** – US\$ 1,5 trilhões.

Imagem : Lista das 10 maiores economias mundiais. Disponível em:
<https://blog.genialinvestimentos.com.br/>

3.1.2 DESENVOLVIMENTO E CRESCIMENTO

Para analisar a estrutura das políticas públicas praticadas no Brasil e compreender sua necessidade e relevante contribuição para o crescimento socioeconômico, é necessário primeiramente, entender alguns conceitos e particularidades.

Pode-se conceituar Desenvolvimento como “Ação ou efeito de desenvolver, de crescer. [Economia] Crescimento que, sendo social, político e econômico, pode ser observado num país, numa região, numa comunidade etc.: plano de desenvolvimento.”

O Brasil é um país relativamente jovem, colonizado por Portugal oficialmente em 22 de abril de 1500. Ao longo de sua história, passou por vários ciclos extrativistas e produtivos, além das constantes imigrações de povos europeus, vindos pela promessa de prosperidade. O país sofreu com a escravização de seus nativos e também com o tráfico de povos africanos, que eram trazidos para trabalhar arduamente nas lavouras das grandes fazendas, nos garimpos, no trabalho doméstico, entre outros. Essas pessoas eram tratados como mercadoria, sendo trocadas e vendidas em feiras livres. Uma triste situação que se arrastou por séculos até a abolição do trabalho escravo, com a Lei Áurea em 1888, quando os escravos foram libertos a contragosto de seus “senhores”, e deixados à própria sorte, sem nenhum respaldo, indenização ou ajuda por parte do império português, que naquela época ainda reinava .

Hoje, o Brasil é visto pelo mundo como um país emergente, sob regime democrático. É o quinto maior em extensões territoriais, sendo 8.510.345,540 km², o sexto maior no ranking populacional, sendo 212.559.417 habitantes, é considerado o “celeiro do mundo” por conta de sua abundante riqueza em recursos naturais. Pelas vantagens econômicas, recebe, ano a ano, de forma crescente, grandes empresas multinacionais. É uma nação também conhecida por sua grande pluralidade cultural e diversidade racial. No Brasil, a Constituição Federativa é tratada como a lei máxima, foi instituída em 1.988, após a queda da ditadura militar. Traz em seu conteúdo, o

conjunto de leis e princípios que regem o país. E em seus primeiros artigos, garante aos cidadãos: saúde, segurança, educação, igualdade de direitos e deveres, sem qualquer distinção de gênero, raça, crença e classe social. É amplamente utilizada para embasar leis e políticas públicas reparadoras, estipulando regras básicas nos âmbitos trabalhistas, previdenciários, judiciários e empresariais. A Constituição se trata do mais importante instrumento a favor do bem estar social e desenvolvimento humano e econômico, à disposição do Estado.

As políticas públicas no Brasil, possuem papel de protagonista social, dado a nossa história de abusos patriarcais e as grandes desigualdades que ainda hoje assolam a população. Em 2020, a jornalista Daniela Fernandes da rede BBC, em um de seus artigos, escreveu sobre um estudo feito pelo World Inequality Lab, que refere-se ao Brasil como “um dos países mais desiguais do mundo” e ressalta que “a metade mais pobre do Brasil ganha 29 vezes menos do que os 10% mais ricos”. O texto, porém, afirma “que as diferenças salariais no país foram reduzidas desde 2000, graças sobretudo à política de transferência de renda do Bolsa Família e ao aumento do salário mínimo”. As políticas públicas se tratam de uma série de medidas governamentais em parceria ou não com o setor privado, que tem por objetivo defender a população mais vulnerável, sanar problemas sociais, criar oportunidades, equilibrar o mercado e a economia. Pode-se afirmar por políticas públicas, o que explana, Enrique Saraiva em sua citação à Aguilar Villanueva, que, inspirando-se em Subirats e em Hogwood e Gunn, entende por política:

“política pode denotar várias coisas: um campo de atividade governamental (política de saúde, educacional, comercial), um propósito geral a ser realizado (política de emprego estável para os jovens), uma situação social desejada (política de restauração de centros históricos, contra o tabagismo, de segurança), uma proposta de ação específica (política de reflorestamento dos parques nacionais, de alfabetização de adultos), uma norma ou normas que existem para determinada problemática (política ecológica, energética, urbana), um conjunto de objetivos e programas de ação que o governo tem em um campo de questões (política de produtividade agrícola, de exportação, de luta contra a pobreza). Ou a política como produto e resultado de específica atividade governamental, o comportamento governamental de fato (a política habitacional conseguiu construir n número de casas, a política de emprego criou n

postos de trabalho), o impacto real da atividade governamental (diminuição do crime urbano, aumento da conclusão do ciclo básico de estudos, diminuição dos preços ao consumidor, redução da inflação), o modelo teórico ou a tecnologia aplicável em que se sustenta uma política governamental (política da energia, política de renda regressiva, política de ajuste e estabilização)”

Políticas públicas; coletânea / Organizadores: Enrique Saravia e Elisabete Ferrarezi. – Brasília: ENAP, 2006, pág. 26

Segundo o site Todos pela Educação, podemos citar como tipos de políticas Públicas, as:

1. Políticas públicas distributivas: sua principal função é distribuir certos serviços, bens ou quantias a apenas uma parcela da população. Um exemplo seria o direcionamento de dinheiro público para áreas que sofrem com enchentes; na Educação, seriam as cotas.
2. Políticas públicas redistributivas: sua principal função é redistribuir bens, serviços ou recursos para uma parcela da população, retirando o dinheiro do orçamento de todos. Um exemplo disso seria o sistema previdenciário; na Educação seria a política de financiamento educacional, onde há um fundo em que todos os municípios e estados colocam dinheiro, mas que depois é repartido conforme as matrículas e não de acordo com a contribuição de cada um.
3. Políticas públicas regulatórias: Essas medidas estabelecem regras para padrões de comportamento. São bastante conhecidas, pois tomam a forma de leis. Um exemplo muito comum são as regulações do trânsito; na Educação, podemos citar a lei que organiza a área, como a LDB (Lei de Diretrizes e Bases da Educação).
4. Políticas públicas constitutivas: O nome difícil quer dizer que elas estabelecem as “regras do jogo”. Isto é, são elas que dizem como, por quem e quando as políticas públicas podem ser criadas. O conceito pode parecer obscuro, mas quer saber uma que atinge a vida de todos nós? A distribuição de responsabilidade entre municípios, estados e Governo Federal. Na Educação, por exemplo, os municípios são responsáveis pela Educação Infantil e Ensino Fundamental 1; estados, pela Ensino Fundamental 2 e Ensino Médio; e o Governo Federal, pela Educação Superior.

Artigo: O que é uma política pública e como ela afeta sua vida? Portal Todos pela Educação. 2020.

Como supracitado, uma das recentes políticas públicas que mais impactam na vida dos brasileiros é o Bolsa Família, criado através da Lei 1836/04 e sequenciado pelo Auxílio Brasil, Lei 14284/21. Também podemos citar o atual Casa Verde e Amarela, Lei 14118/21, que substituiu o Minha Casa, Minha Vida, Lei 11977/09. O Auxílio Emergencial, Lei 13982/20, que foi essencial no enfrentamento da crise causada pela pandemia de Covid 19.

Já, quando abordado o tema, relacionando-o com a cadeia produtiva, comercial e de serviços, que englobam as atividades da empresa que está sendo trabalhada neste projeto, não há como não citar a Lei 10097/00, que institui regras para o trabalho de menores e incentiva a contratação de aprendizes, com suporte do Art. 489 da CLT. A Lei 12546/11, que dispõe sobre a redução de IPI, desoneração da folha de pagamento e toma outras providências, é outra importante política pública implementada, que afeta o meio empresarial. O Ministério da Economia é responsável pelas políticas públicas econômicas brasileiras, tendo como exemplos recentes, o “ENIMPACTO”, Programa de Estratégia Nacional de Investimentos e Negócios de Impacto. O Marco Legal de Startups e Empreendedorismo Inovador. Vale ressaltar que o mercado muda constantemente e é essencial para as empresas, se manterem alinhadas com os propósitos, programas e regulações governamentais, para que, dessa forma, se tornem aliados e contribuam para o desenvolvimento das entidades públicas e privadas, bem como das pessoas que delas dependem. Diminuir as diferenças sociais e econômicas da população, contribui grandemente para o crescimento econômico do país, dado que esse cenário sofre impacto direto do poder de compra, qualidade de vida, capital cultural e educacional das pessoas.

3.2 FUNDAMENTOS DE ADMINISTRAÇÃO

O grupo empresarial Magazine Luiza é um exemplo de sucesso no segmento varejista . Uma pioneira quando o assunto é vendas on-line e diversificação de produtos oferecidos aos clientes. Ao analisar sua trajetória, é possível checar alguns elementos que foram determinantes, como: trabalho duro, gestão eficiente, foco no crescimento, valorização do cliente, forte investimento em campanhas publicitárias, engajamento nas questões sociais, compromisso com seus colaboradores e parceiros... Esses e outros fatores a tornaram uma das maiores empresas do Brasil. A seguir faremos uma análise de seu ambiente organizacional e como a empresa atua no mercado externo.

3.2.1 AMBIENTE ORGANIZACIONAL

Um ambiente organizacional é composto por instituições em torno da organização que afetam seu desempenho, suas operações e recursos. É composto por quatro variáveis responsáveis pela estrutura da empresa, são o ambiente, a organização, o grupo e os indivíduos.

O ambiente organizacional externo da empresa, envolve todos os fatores externos e influências que impactam a operação do negócio a qual a organização deve responder ou reagir.

Podem ser entidades, condições, eventos e fatores em torno da organização que influenciam suas escolhas e atividades, e determinam as oportunidades e ameaças, diante das variações que ocorrem, como exemplo de alguns, fatores econômicos, políticos, sociais, legais e ambientais.

Independentemente do mercado em que estão inseridas, as organizações são fortemente impactadas pelas condições ambientais, o que as obrigam a estar em

constante adaptação, redefinindo se necessário, suas estratégias, processos, modelos de gestão, tecnologia e estrutura organizacional.

O mercado é muito dinâmico, todos os dias nos deparamos com mudanças como novas tecnologias, mercados fragmentados, clientes mais exigentes, forte concorrência entre outros cenários.

Diante disso, para lidar de forma eficiente com essa dinamicidade, os gestores devem compreender o ambiente e adotar planos de ação adequados para cada momento.

A interação com o ambiente de forma eficaz e eficiente é importante para o crescimento e desenvolvimento das organizações, uma vez que as empresas são a todo momento influenciadas pelo ambiente, e quanto maior for a interação, maior serão as chances de as organizações atenderem as necessidades de seus clientes.

Hoje com mais de 1429 lojas, 23 centros de distribuição e 3 escritórios, espalhados por 21 estados brasileiros, o Magazine Luiza se encontra entre os maiores varejistas do País e atua em constante análise atenta às mudanças de mercado, interpretando os dados ambientais, econômicos e sociais dos consumidores, na busca de desenvolver práticas que possam produzir resultados positivos sobre as circunstâncias e variações de mercado e consumo de seus clientes.

Com a pandemia de Covid-19, causada pelo vírus SARS-CoV-2 ou Novo Coronavírus, produziu repercussões não apenas de ordem biomédica e epidemiológica em escala global, mas também repercussões e impactos sociais, políticos, culturais, econômicos e históricos sem precedentes na história recente das epidemias.

Com as ações dos governos estaduais para contenção da mobilidade social como o isolamento e quarentena, as empresas se viram na necessidade de reformular o ambiente organizacional a fim de cumprir as restrições impostas e poder atender às necessidades de ambientes interno, externo e atendimento aos clientes.

Diante do cenário de pandemia, o Magazine Luiza tendo de manter suas lojas físicas fechadas, buscou realizar ações para minimizar os impactos decorrentes da pandemia.

Já no Início da pandemia de covid-19 no Brasil, a empresa traçou três metas: prezar pela saúde de colaboradores e clientes, não demitir ninguém e garantir a continuidade da operação. Para garantir a continuidade de suas operações realizou grandes investimentos no e-commerce e no omnichannel. Omnichannel é uma estratégia de vendas que integra diferentes canais de comunicação e divulgação em uma só plataforma.

Foi lançado o Parceiro Magalu, programa cujo foco foi digitalizar empreendedores de todo o país, sobretudo micro e pequenos, onde no primeiro mês, milhares de empresas ligam-se à plataforma digital da companhia. Plataforma desenvolvida para que pequenos varejistas e profissionais autônomos pudessem vender seus produtos on-line.

Adotou o frete gratuito para os itens de mercado vendidos pelo e-commerce e pelo app e utilizou as lojas como depósitos para retirada de produtos, as lojas físicas que foram fechadas pelas restrições na pandemia viraram centros de distribuição e pontos de retirada para compras on-line.

A empresa traz um botão discreto para denúncia contra violência doméstica. Com o aumento no número de casos durante o isolamento, o Magalu apresentou melhorias e deixou a tela de denúncia mais parecida com a do carrinho de compras, ainda mais discreta, além de investir na divulgação pelas redes através de sua influenciadora virtual, a Lu. Intensificou o Marketing em rede social - A Lu, influenciadora virtual do Magazine Luiza, estreou no TikTok como tentativa de aproximar a marca da audiência jovem.

A empresa assumiu seu papel de protagonista na sociedade e chamou para si uma série de responsabilidades para ajudar o Brasil a passar por uma das maiores crises da história recente, gerada pela covid-19.

3.2.2 O MERCADO EXTERNO

O mercado externo é correspondente às atividades econômicas realizadas pelo país com outros países. Ou seja, a compra e venda de bens e serviços, assim como a entrada e saída de dinheiro do exterior.

Como efeito da globalização, cada vez, mais empresas buscam se internacionalizar, buscando atuação além de locais onde já atuam, e ingressar em novos mercados, com isso, os mercados se ampliam e seu faturamento aumenta. Para muitas empresas, se internacionalizar tem deixado de ser uma opção de competitividade para assumir-se como uma questão de sobrevivência no mercado.

Com sua atuação focada no mercado varejista brasileiro, o Magazine Luiza tem como uma das formas de relacionamento com o mercado externo através da venda de suas ações para investidores tanto nacionais como internacionais. A empresa também possui no seu portfólio de produtos para revenda, produtos de origem de importação, direta e indireta.

Sua atuação na venda de produtos e serviços é exclusiva para o mercado nacional, mas a relação com o mercado exterior é inevitável, pois até mesmo empresas exclusivamente nacionais fazem parte de uma economia mundial e são influenciadas pelas variações da cotação de sua moeda e na aquisição de seus produtos para revenda.

Atualmente as estratégias do Magazine Luiza, com os centros de distribuição, escritórios e logística estão voltadas à expansão de sua atuação no mercado nacional. Com a abertura de novas lojas físicas, buscam se ampliar em regiões do Brasil em que a empresa ainda não possui atuação.

A empresa tem realizado muitos investimentos e mudanças em seu e-commerce, com o conceito de “Omnichannel” que integra várias plataformas em uma só, um dos recursos dessa plataforma é o Parceiros Magalu, onde outras empresas podem vender seus produtos através da plataforma do Magazine Luiza.

Com isso, a empresa caminha para atuação em um tipo de nicho de mercado, assim como outras empresas do varejo que atuam em nível nacional e internacional

como a Amazon e Alibaba. Esse modo de mercado facilitaria a atuação do Magazine Luiza no mercado exterior, atuando como intermediador entre o cliente consumidor e os vendedores parceiros da plataforma.

Apesar de muitos benefícios na atuação no exterior, muitos fatores podem dificultar para que a empresa possa se estabelecer no mercado, como fatores históricos, culturais, estruturais e concorrência.

A internacionalização de uma empresa como o Magazine Luiza requer alto investimento, conhecimento profundo da legislação e normas que regem o país de atuação, a adaptação de seu portfólio de produtos ao tipo de mercado e à cultura, levando em consideração que, nem todos os produtos e serviços comercializados atualmente no mercado interno, atendem à normas, exigências e expectativas do mercado externo.

A contratação de funcionários especializados em operação no mercado internacional e a adaptação interna da empresa em relação aos recursos e necessidades de atuação no mercado exterior.

Ao se instalarem em outros países, as empresas devem considerar o mercado, a cultura e os costumes locais como se fossem empresas locais.

Portanto, para uma empresa como o Magazine Luiza se estabelecer no mercado internacional, existem muitas variáveis que influenciam na sua atuação, como: Fatores legais e administrativos adaptados às leis e cultura do país, culturais, estruturais, especificações de produtos e padrões de a ser seguidos, como exemplo na União Europeia, para a comercialização de determinados tipos de produtos, é necessário ter a marcação CE que indica que determinado produto atende às especificações daquele mercado. Assim, nem todos os produtos que são vendidos no Brasil, podem ser vendidos em outros países.

Além desses, outro fator que dificulta é a tributação, pois cada nação tem sua legislação tributária e fiscal, o que obrigaria a empresa a criação de departamentos e contratação de funcionários especializados para a execução.

3.3 CONTEÚDO DA FORMAÇÃO PARA A VIDA: CONVIVENDO COM A DIVERSIDADE

Aprender a conviver em um ambiente com muita diversidade é um dos maiores desafios do mundo contemporâneo. Pois os preconceitos e discriminações são produzidos historicamente e socialmente, que se tornam cada vez mais presentes no convívio escolar, religioso, profissional etc.

A contribuição para a construção de uma realidade melhor passa quando aprendemos que:

- 1) Todos são diferentes e ninguém é melhor que o outro,
- 2) Todos têm o direito de opinar e discordar desde que com respeito;
- 3) Sua comparação deve ser feita sempre consigo mesmo e não com o outro;
- 4) Seja exemplo acima de tudo.

Esta maneira de conviver com a diversidade é o melhor aprendizado sobre nós e sobre os outros.

3.3.1 CONVIVENDO COM A DIVERSIDADE

Mesmo sabendo da individualidade de cada indivíduo, ainda mais em um país como o Brasil que é composto por uma mistura de povos estas diferenças acabando sendo mais perceptível, Contudo, é muito importante saber como lidamos com isso e a forma em que o multiculturalismo é presente na sociedade, sendo assim discutiremos nos tópicos a seguir como são importantes empatia, respeito à liberdade de pensamento, cultura etc são importantes na construção de uma sociedade múltipla.

- **Tópico 1: Multiculturalismo e Identidade**

Para falarmos sobre multiculturalismo preciso entender que o mesmo é a capacidade das pessoas serem livres, de acordo com suas ideias no que envolve a cultura. Sendo assim compreendemos que isso é pautado na democratização dos pensamentos e ideologias que proporciona uma diversidade, da mesma forma do que chamamos de liberdade de expressão. Sendo assim é importante entender a forma com que expressamos sobre o que gostamos, experienciamos sobre nós mesmo e vivemos, saber até onde posso expressar minhas opiniões e convicções? Até onde a cultura e a música e o respeito são protagonistas na construção de nossa personalidade? A violência me intimida na liberdade e democracia? Aprofundaremos a seguir sobre uma reflexão sobre o multiculturalismo embasado em questões atuais e nossas práticas.

Cultura - Esta palavra quando escutada remete-nos a lembrar de povos, religiões, costumes etc, contanto entende o conceito do que é a cultura é compreender que a mesma está ligada aos aspectos mais comuns do nosso cotidiano. Podemos entrar concluir que de uma forma simples o seguinte exemplo, no Brasil há diversas culturas, que liga as regiões compostas pelo mesmo e cada região tem seu modo de vestir, culinária, gênero musical, festejos etc. E sobre um olhar mais sistêmico sabemos que as pessoas que moram na Itália tem sua própria cultura que é diferente de quem mora na China, assim como Japão a cultura de quem mora lá é diferente de quem mora no Brasil

Entre a cultura e o multiculturalismo - Como explicado acima, entende que a cultura é o modo expressivo que está ligado diretamente à um grupo, nação ou povo, que tem como algumas características, religiosidade, festas, danças, músicas etc... Há muito tempo atrás, desde o início da história os povos acabaram se espalhando e vivendo de maneira isolada por muito tempo onde cada um foi criando sua própria cultura. Um outro fato histórico foi quando na chegada dos portugueses os mesmo ao encontrar tribos indígenas quiseram catequizá-los impondo então um cultura européia, não considerando que na realidade aquelas tribos ou povos já tinham suas culturas, que refletem algumas concepções em que leva nos a questionar será que existe cultura que sobrepõe a outra a ponto de ser superior?

Considera-se que qualquer afirmação que existe tal superioridade pode ser caracterizada como um ato de preconceito. Sendo assim todas a vezes que falamos de cultura independente de quem curte música clássica ou rap, lendas urbanas ou literatura de cordel não quer dizer que uma é melhor que a outra, mas sim que este multiculturalismo muito expressivo em nosso país é o que leva a coexistência e a influência destas diversas culturas tão presente em nosso dia a dia. Cada um de nós carregamos dentro de nós matizes culturais então devemos também respeitar as matizes alheias e assim formaremos uma sociedade mais justa e livre de preconceitos neste multiculturalismo no qual vivemos em nosso país.

Respeito à diversidade: transformando vidas - Sabia que o que temos de mais comum entre as pessoas as quais convivemos diretamente, sendo colegas de trabalho, parentes, familiares, amigos é a nossa diferença? Tirando nosso olhar sobre as pessoas próximas, imagine então esta diferença com base em pessoas de outros municípios, estado e país...

Alguns pontos que nos diferenciam das outras pessoas, podem estar ligados a região em que moramos, nossas famílias, nossas habilidades, educação que recebemos, religião, cultura regional entre outros. Contudo é seguro dizer que não há ser humano igual ao outro, e o que fazemos para essa unicidade? Lutamos pela nossa diversidade, que é a luta pelo respeito às diferenças para assegurar que teremos um mundo mais justo e seguro para todos que sofrem com esta diferença. Assim como no Brasil onde sabemos que idosos, negros, mulheres, homossexuais, pessoas de baixa renda que sofrem preconceito de todos os tipos diariamente.

Diversidade de pensamento: um direito nosso - Marcados por um tempo de intolerância religiosa, política e social é válido não esquecer que vivemos em uma sociedade compostas por pessoas de credos, opiniões e situações totalmente diferentes da que vivemos, mas que faz parte de uma democracia que abrange as riquezas de opiniões e as diversas formas de pensar. Sendo assim, não é difícil entender que não é preciso concordar com a opinião do outro, mas é preciso aceitar que os pontos de vista podem divergir.

Dessa forma não cabe o julgamento sobre o outro por uma diferença de opinião da nossa, seja em grupo, rede sociais etc. Pois isso é uma forma de valor humano é ética!

Não permitir que o outro possa se expressar é a tão conhecida e usada palavra nos dias de hoje chamada Censura! E tal prática é a base das ditaduras tão conhecidas nas práticas realizadas por Hitler e Kim Jong-un. E como vivemos em um país democrático não posso esquecer que tenho o direito de manifestar minha opinião sem ferir o direito do outro.

Empatia: Olhar direcionado ao outro - A empatia está muito ligada a nossa vida em sociedade, pois é uma habilidade que nos coloca a estar no lugar do outro seja relacionado a compreensão de sentimentos, idéias, desejos e ações do outro. Sendo, todas as vezes que procuramos compreender a pessoa há um envolvimento emocional com o indivíduo. Um dos exemplos básicos de exercer a empatia é no auxílio a um idoso ao atravessar a rua ou ajudá-lo com o peso de compras de um supermercado ou então dar o assento para um idoso diante de um ônibus lotado de passageiros e ou então um garoto que sofria bullying na escola com uma certa frequência até que um dia um colega denunciou os agressores na direção da escola. A empatia é um exercício diário e deve ser praticado mesmo diante da escassez de tempo que temos em nosso dia-a-dia no qual temos que desempenhar diversos papéis: estudantes, familiares, profissionais, amigos etc.

O mundo é múltiplo e composto por cores, etnias, sabores, religiões, subjetividade e culturas e diante destas diferenças devemos preservar esta riqueza pois estamos todos entrelaçados em nossa humanidade na busca de um mundo mais justo e igualitário formado por pessoas com empatias e tolerantes.

- **Tópico 2:**

Diversidade Cultural e Étnico-raciais - Ainda quando o Brasil era um território sem nenhum projetos diversas pessoas de diversas parte dos mundo vieram

para cá ao longo do tempo, em busca de trabalho e melhores condições de vida e esta vinda construiu a diversidade de religiões, culturas, identidade, religiosidade etc.

E toda esta mistura entre os povos nos tornou múltiplos.

Raças, nossas diferenças nos unem - Segundo o dicionário o termo raça que divide grupos humanos com diversas características que vão desde o formato da cabeça quanto a cor da pele.

Antigamente o termo raça criou a ideia de que havia uma diferença em termos biológicos o que criou superioridade entre uma e outra. Coisa que a ciência tem desfeito, através de amostra juntamente com a Biologia, História e arqueologia provando que viemos do mesmo centro africano.

Assim compreende que toda esta diversidade são originárias desde o início da humanidade pois é considerada desde sempre também a posição geográfica de onde as pessoas residiam, que podemos considerar um pouco o que vemos hoje, onde as pessoas que moram próximo ao litoral são de pele mais escura, enquanto as de peles mais claras estão situadas em altitudes mais elevadas e de pele de tonalidade médias estão em áreas intermediárias. Assim a nossa humanidade nos conecta e somos todos iguais,

O jovem negro e seu espaço na universidade - A população negra é a minoria em ambientes específicos. E desde a escravidão seguida da abolição foi caracterizada foi repleta de muita dificuldade e discriminação para os povos que tiveram que deixar seus países para servirem com objetos de trabalhos aos senhorios da época.

No ano de 2000 um censo realizado pelo Instituto de Geografia e estatística apontou que 45% da população brasileira era negra, 2% dos negros possuíam diplomas de ensino superior e 1% dos docentes das escolas públicas eram negros.

Em 2018 sobre atualização desses números podemos verificar no gráfico abaixo que mesmo havendo um aumento na representatividade negra nas universidades este crescimento ainda é muito lento.

Jovens de 18 a 24 anos no ensino superior (%)

Compare a evolução das taxas da população que estava cursando ou já tinha terminado a graduação em 2018, por raça/cor

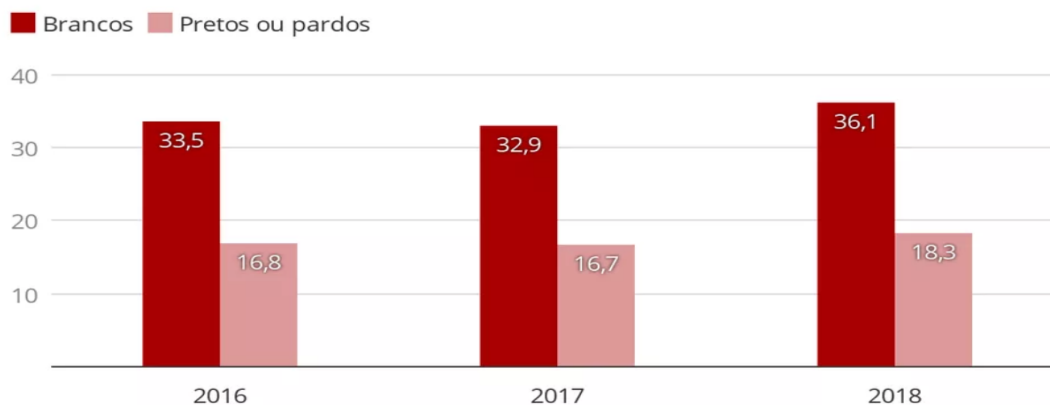


Imagem 4: Síntese de indicadores sociais 2019

Fonte: IBGE

É surpreendente ainda, esta taxa tão baixa, considerando que quase a metade da população brasileira é negra e como estes impactos de desigualdade em toda sua diversidade ainda há em nosso país. Mas mesmo que a passos lentos a transformação vai acontecendo através de políticas afirmativas que ajudam no auxílio de estudantes vindos de escolas públicas e de cursos técnicos, mesmo que ainda o investimento em educação no Brasil ainda seja muito baixo.

Brasil: um país de multiplicidades - É perceptível o quanto a diversidade das nações, assim como as tribos indígenas contribuíram na formação do nosso país. Os indígenas que mesmo antes da chegada dos europeus que auxiliava na agricultura, os africanos que mesmo escravizados que produziu todo o movimento no período de desenvolvimento, os portugueses que trouxeram suas catequeses, conhecimentos em suas diversas forma e a cultura, os italianos que trouxeram sua religiosidade (em sua maioria católica), que se estabeleceram mais na região sul e sudeste do país, com trabalho em campos, na lavoura e especial no cultivo das uvas além da sua culinária feita de massas e panetones e também os espanhóis que em números menores que os italianos e portugueses tiveram seus focos mais na região sudeste em especial São Paulo e Rio de Janeiro e focaram no cultivo do café, trazendo-nos sua cultura musical e sua culinária.

A trajetória desses povos para a chegada aqui não foi fácil, mas cada um deixou em nós muitos traços de etnias, culturas, artes, gerando esta multiplicidade que hoje somos.

Como a cultura afro-brasileira, africana e indígenas integram nosso dia-a-dia? - Pouco a pouco o povo africano acabou por enriquecer nossa cultura com as mais vibrantes cores, sabores e ritmos.

Além da gama de diversidade culinária como pimenta malagueta, castanhas, leite de coco, acarajé, moqueca, canjica e paçoca, pois cabe ressaltar que até antes da chegada dos africanos estes alimentos não eram consumidos por aqui, eles trouxeram consigo a diversidade religiosa composta pela Umbanda, Candomblé, assim como a capoeira que é luta de defesa muito praticada pelos brasileiros.

Os índios não foram menos importantes, pois com toda sua experiência e conhecimento na agricultura favoreceu os europeus naquela época como o consumo de frutas desconhecidas dentre elas a jaboticaba, pitanga que agradaram os portugueses e o capim selvagem que ajudavam os homens durante o barbear, e o nosso banho diário que veio através dos costumes dos mesmos.

Cultura brasileira: da diversidade para a desigualdade - Toda a composição da diversidade hoje em nosso país reflete também na desigualdade que soa como total similaridade desigualdade social com desigualdade racial.

Uma pesquisa realizada pelo Instituto Brasileiro de Geografia e Estatística realizado em 2019, apontou que em 2018 as pessoas pretas ou pardas foram as que mais sofrem no Brasil com a falta de oportunidade e a má distribuição de renda. Embora tenha a maior representatividade da população chegando a 55,8% e da força de trabalho brasileira 54,9%, apenas 29,9% ocupam cargos gerenciais, segundo dados da Pesquisa Nacional por Amostra de Domicílios Contínua de 2018. E outra desvantagem é o ganho mensal onde o ganho médio da pessoa ocupada preta ou parda é de R\$1.608,00 enquanto a das pessoas brancas é de R\$2.796,00, vejamos abaixo o gráfico.

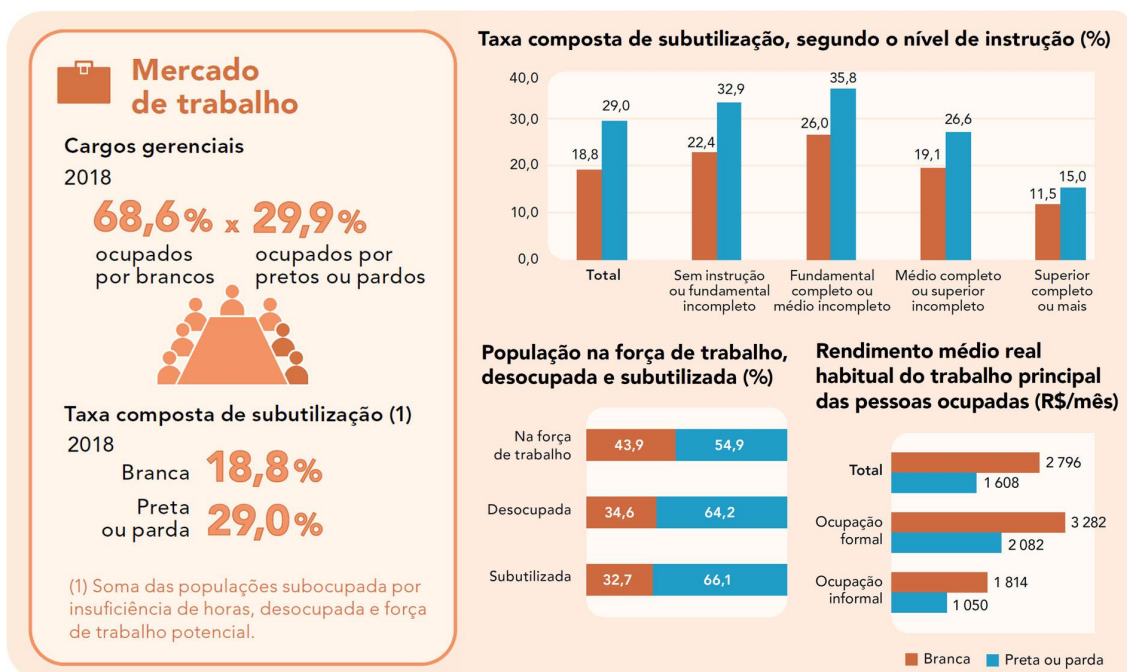


Imagem 5: Pesquisa Nacional Por Amostra de Domicílios Contínua
 Fonte: IBGE

Um outro ponto também a ser abordado são os indígenas, pois conforme último censo do IBGE em 2010 era de 896.917 indígenas sendo que 572.083 viviam em áreas rurais e 324.834 viviam em zonas urbanas brasileiras, contando, este número será atualizado ainda este ano conforme site oficial do IBGE.

É um povo deixado de lado e quando aborda assuntos relacionados aos mesmos é referente à morte de líderes.

São povos de extrema importância para a nossa história e cultura e que diariamente sofrem violências, intolerância, preconceito, ódio, esquecimento e desinformação. E há um longo caminho ainda pela frente que será marcado pela diversidade e sobretudo pelo respeito.

- **Tópico 3: Gênero e Diversidade**

Mesmo diante da pluralidade étnica, culturas e costumes, não deixamos de ser um povo ainda tão intolerante com as diferenças. Que são refletidas nas atitudes violentas, preconceitos. Sendo assim devemos conhecer formas de construirmos uma sociedade mais humana com base no respeito a todos. Pois é em meio a empatia e do

respeito a qualquer cidadão, na busca diária por um mundo onde cada um possa ser quem realmente é, e tenha a liberdade de expressar isto.

Podemos considerar que gênero é o agrupamento de seres vivos que se unem pela sua semelhança morfológica, Já para a sociologia está relacionado às diferenças Convivendo com a diversidade sociais entre homens e mulheres, que são separados por separando-os por suas diferenças biológicas.

Tratando sobre interação entre pessoas, sabemos que nossas escolhas de vida sofrem a influência do gênero em nossas decisões tanto pessoais quanto profissionais. E uma das coisas que chama mais atenção é o fato de uma mulher jogar futebol e um homem set bailarino. Conseqüentemente, cada pessoa tem habilidades e facilidades que vão muito além de ser homens ou mulheres. Um claro exemplo é a exigência de que atividades mais delicadas sejam destinadas a meninas e as mais aventureiras para os meninos. E não podemos desconsiderar que há muitas pessoas que sofreram e sofrem por não poder executar uma função por ser considerada uma profissão do gênero oposto e por não terem a possibilidade de aprender habilidades nas quais foram consideradas aptas por não ter aprendido habilidades para as quais não eram consideradas aptas por não corresponder ao seu gênero.

Relacionamentos e relações de poder - Atualmente com os inúmeros aplicativos de relacionamento fazendo com que os aspectos em nossas vidas vão se modificando, assim como acontece nas redes sociais e aplicativos quando dá match com alguém, a curtidas nas fotos e o interesse da outra parte nas curtidas de suas fotos demonstram um interesse e daí em diante uma conversa se inicia. Isso pode ocorrer na internet de forma a conviver com a diversidade quando é mínima a possibilidade de um encontro pessoal, através dos modos mais tradicionais e modernos pessoas de diferentes culturas espalhadas pelo mundo se conhecem e se relacionam, onde o início de tudo são as novidades e maneira de surpreender o outro mostrando o que se tem de melhor: charme, inteligência, melhor parte da personalidade etc.

Porém com a convivência mais frequente, leva o outro a descobrir de fato como o outro(a) é, e daí os problemas começam a surgir.O modo de se vestir, sair sozinho ou

com amigos, o outro sempre está errado, humilhação, ciúmes, controle da vida do outro chegando até mesmo a violência física e verbal.

Engana-se quem acha que este tipo de relacionamento abuso acontece somente nos amorosos, sendo que acontecem também em âmbitos profissionais, como por exemplo a tentativa de troca de carinho entre um chefe que não é aceito pela funcionária, ciúmes e reprovação ao companheiro(a) do funcionário. Qualquer dominação ou atitudes que que não são aceitos por ambos devem criar em nós alerta, assim como, pressões, agressões ou qualquer outra situação que seja tão prejudicial à nossa vida. Assim como também cabe-nos auxiliar as pessoas que vivem estes tipo de relacionamentos.

Violência contra mulher: uma realidade frequente - Todo mês de agosto é usado a cor Lilás, que tem como objetivo a conscientização contra todo o tipo de violência sofrida por mulheres. De acordo com o Ministério da Mulher, da Família e dos Direitos Humanos, existem 5 tipos de formas em que estas violações podem ocorrer, sendo elas: violência física, sexual, psicológica, moral e patrimonial.

No primeiro semestre de 2022, foram registrados pela central de atendimento da ONDH (Ouvidoria Nacional dos Direitos Humanos) 31.398 denúncias e 169.676 violações que envolveram a violência doméstica contra mulheres. Veja que a quantidade de violações são maiores que as denúncias e isso se dá devido uma denúncia haver mais de uma violação. E esta violência doméstica está representada no gráfico a seguir:



Imagem 6: ONDH
Fonte: <https://www.gov.br>

Muitas vezes a mulher não faz a denúncia por está sobre ameaças do agressor. Fazer a denúncia acaba sendo muito mais complexo para a mulher do que podemos imaginar, pois elas acabam colocando os interesses da família em primeiro lugar antes de si mesma, podendo até mesmo ser incluída na situação mas nunca sendo prioridade. E normalmente só a denúncia após a primeira agressão física. Muitas mulheres não conseguem sair deste ciclo de violência e acabam sendo mortas pelo agressor.

É fundamental que tenhamos consciência de que é preciso mudar nossa mentalidade e agir pois somos parte integrante neste processo de mudança cultural, pois quanto mais nos posicionarmos mais rápido chegaremos perto de sermos uma nação onde todos se respeitam.

Violência física é toda ação que ofenda a integridade ou a saúde do corpo, como agredir e espancar, atirar objetos, empurrar, chutar, sacudir, apertar, queimar etc

Violações sexuais é toda e qualquer ação que force a mulher a fazer, manter ou presenciar ato sexual sem o desejo ou aceitação da mesma, com a utilização da força,

ameaça ou constrangimento seja ele físico ou moral. Assim como obrigara mulher a fazer sexo com outras pessoas; força-las ver imagens relacionadas a pornografia, induzir ou obrigar o aborto, assim como ao casamento e a prostituição.

Violência psicológica, de acordo com a Lei nº 13.772/18 de 19 de dezembro de 2018, é “qualquer conduta que cause dano emocional e diminuição da autoestima, prejudique e perturbe o pleno desenvolvimento ou que vise a degradar ou a controlar suas ações, comportamentos, crenças e decisões, mediante ameaça, constrangimento, humilhação, manipulação, isolamento, vigilância constante, perseguição contumaz, insulto, chantagem, violação de sua intimidade, ridicularização, exploração e limitação do direito de ir e vir, ou qualquer outro meio que lhe cause prejuízo à saúde psicológica e à autodeterminação”.

Sendo assim, violações psicológicas incluem os xingamentos, humilhações, ameaças, a falta de liberdade de escolha e ação, violões de celular, e-mail e rede sociais, impedimento ao trabalho, amigos e familiares, estudos e sair de casa fazendo com que acredite que esteja louca.

Violência patrimonial é a violência consiste em qualquer ação que envolva a retirada dos rendimentos ou bens conquistado pela mulher, fruto de seu próprio trabalho. Entre estes tipos de ações estão, o impedimento ao trabalho, controle do dinheiro no envolvem os seus gastos, obrigação na prestação de contas mesmo quando trabalham fora, queimar ou jogar fora fotos e documentos pessoais.

Violência moral é toda ação que pode ser caracterizada por qualquer atitude de desonra a mulher diante da sociedade, que seja por mentiras ou ofensas. Assim como toda a acusação pública de prática de crime, dentre este os xingamentos diante dos amigos, acusação de ter feito algo que não fez e falar mentiras sobre ela para os outros.

Na hipótese de qualquer violência mencionada acima, o ligue 180 pode ser acionado por meio de ligação, ou no site da Ouvidoria Nacional de Direitos Humanos (ONDH), também através do aplicativo Direitos Humanos Brasil, Telegram (digitar na busca “Direitoshumanosbrasil”) e WhatsApp (61-99656-5008). O atendimento está disponível 24h por dia todos os dias da semana.

Feminismo: o oposto do machismo? - Diante de um tema tão polêmico atualmente, podemos dizer que o feminismo não tem como objetivo a superioridade de ninguém, mas apenas a igualdade entre homens e mulheres, seja político, social e civil. Não apenas as mulheres podem ser feministas mas também os homens conscientes da importância que a mulher tem na sociedade, também podem e devem lutar na busca por direitos e deveres iguais para todos os cidadãos com base no respeito, tolerância, liberdade e oportunidades iguais, independentemente de gênero. Conclui-se que respeito e igualdade entre homens e mulheres, vai muito além do feminismo.

Sororidade- Embora uma palavra que não exista no nosso dicionário podemos definir como a união, afeto e amizade entre as mulheres, que de modo geral compartilhamos os mesmos objetivos e ideais se apoiando de forma mútua. A prática de sororidade é bem presente no grupo de mulheres que buscam a liberdade e a igualdade, sendo executadas sem julgamento e todas tendo voz. Isso não significa o ato obrigatório de gostar mas sim de criar empatia uma pelas outras, aumentando então o respeito e diminuindo qualquer tipo de rivalidade.

- **Tópico 4:** Cultura religiosa no Brasil

Em um país com tantas diversidades conforme apontado anteriormente a religião está dentre elas, quantas pessoas não conhecemos e de religiões diferentes? Pois a religião nasceu para a explicação de questionamentos e mistérios inexplicáveis, dentre elas assuntos relacionados à morte, castigos, e seres superiores a nós como conhecemos até hoje.

Uma breve história da religião -A religião foi uma das principais importância da humanidade e ela está ligada a nós desde a pré história, onde grupos sepultavam seus mortos rodeados por ornamentos, alimentos, conchas e outros objetos, estatuetas em adoração a divindades, bem como pinturas em grutas, hoje consideradas e interpretadas como santuários etc.

Com o passar do tempo e a mudança no clima, a agricultura ocupou um lugar de extrema importância para a humanidade, e com as dificuldades encontradas para

manter a colheita, bem como a necessidade de alimentação, contribuíram para que o surgimento de mitos e divindades surgissem no meio meio daqueles grupos, onde se cultuavam, e ofereciam oferendas para agradar aos seus deuses nas esperança de fazerem uma boa colheita. Esses primeiro grupos foram os que contribuíram para a formação de parte de nossas crenças, que vieram depois no cristianismo, islamismo, budismo, hinduísmo e noutras religiões que conhecemos atualmente. Toda a variedade de crenças e religiosidade torna-se importante ao conhecimento em nosso país através de sua diversidade, pois assim podemos entender comportamentos, formas de viver e de acreditar de cada grupo.

As religiões e crenças veio por meio de nossos pais, seus avós e seus bisavós. E em certos casos a religião é uma tradição familiar, mesmo que tenhamos toda a liberdade de mudar de crença, o que muitas pessoas fazem. E conhecer toda esta variedade de cultura, nos preparar para conviver harmoniosamente diante de pessoas que tem uma religião diferente, costumes diferentes e até nos ensina um pouco sobre a cultura que se pratica.

Estado laico o que quer dizer - Quando afirmamos que somos um Estado laico estamos falando que não há uma religião predominante, contanto, cabe reforçar que isso assegura a liberdade de qualquer culto religioso assim como também a liberdade não se ter uma crença. E o Brasil se tornou um Estado devido a diversidade de pessoas que vieram de outros países para cá trazendo suas crenças, dogmas, culturas, costumes e etc. O Brasil deixou de ser uma país católico com a proclamação da república,

Diversidade religiosa e direitos humanos - Na época da colonização a cultura européia tinha como superioridade sobre as indígenas fazendo com que assim a mesma fosse combatida. Logo depois o Brasil foi um país oficialmente católico e hoje com muitos símbolos, cultos e costumes que são demarcadas por diversas religiões.

A ONU 1948 diz que: todos nós temos direito a liberdade de pensamento e religião assim como a mudança ou crença, assim como a liberdade de manifestar de maneira isolada ou coletivamente.

A ONU 1981 estabeleceu que a discriminação por motivo de religião é uma ofensa a dignidade humana e deve ser considerada como uma violação aos direitos humanos.

Sendo assim, todas as vezes que presenciar pessoas sofrendo bullying ou preconceito por conta da religião é cabível saber que a mesma está tendo o seus direitos violados! Necessitamos de um olhar humanizado para com o outro, por empatia, porque assim fortalecermos nosso elo com o que há de mais humano dentro de cada um de nós.

Desinformação: um caminho para a intolerância religiosa - A intolerância religiosa é uma das maiores assolações mundial, pois começa através de piadas, comentários pejorativos, apelidos perseguição e também em mortes. O que temos visto nas matérias e jornais, tv e redes sociais, são atos de vão desde pichações e invasões em templos religiosos, destruição de artes sacras, agressões verbais e muitas outras formas de intolerância religiosa. Como diz o ditado que para começar a odiar uma pessoa é preciso aprender, contanto porque não aprender a amar?

Contanto há a intolerância dentro mesmo da religião na forma de lidar com a outra forma de pensar e professar a fé, contanto tudo isso se dá há o desconhecimento das outras religiões gerando assim uma superioridade ou supremacia, assim como os homens bombas que são formados por grupos jihadistas.

Conta que é fundamental haver o discernimento para lidar com a forma do outro pensar e não criar atitude de autoritarismo. Conhecer a trajetória e exercitar o poder do não julgamento pela diferença e tentar aprender mais é a formação de uma corrente do bem que baseado no valor humano tem um único objetivo: o respeito! Onde cada um possa praticar com tranquilidade e segurança a sua crença, dando a liberdade a cada indivíduo a escolher a religião que mais o faz bem, e isso é cidadania!

3.3.2 ESTUDANTES NA PRÁTICA

Após a construção deste projeto acreditamos que somente com a identificação dos nossos preconceitos poderemos reconhecer o valor da diversidade na construção efetiva de um mundo compartilhado e melhor, um mundo composto por pluralidade de crenças, raças, culturas, tradições, estilos de vida, formas corporais etc. possa ser percebidas como riquezas da experiência humana. Contanto convidamos a assistir nosso vídeo através do link a seguir.

<https://youtu.be/WFkZ-hoF4RA>

4. CONCLUSÃO

Neste projeto foram tratados como temáticas principais, os fundamentos da Administração e Economias, através de um exemplo real, a empresa Magazine Luiza S.A. Ao longo do trabalho foi possível analisar e compreender um pouco sobre a dinâmica da economia no Brasil e a influência de uma boa administração em uma empresa.

O trabalho ressalta pontos importantes sobre a inflação e o que desencadeia o seu aumento ou redução e como a Taxa Selic vem sendo utilizada, tendo o seu aumento para a desaceleração da inflação, após os últimos acontecimentos no Brasil e no mundo como a guerra na Ucrânia e pandemia. Além da inflação, outro aspecto a se olhar dentro da economia de um país é seu PIB – Produto Interno Bruto onde o Brasil, atualmente, vem aumentando gradativamente e ocupando o top 10 de países com maiores PIB no mundo.

Outra abordagem importante nesse projeto foi os fundamentos sobre a administração e a forma que é composto um ambiente organizacional, realizando uma análise da empresa Magazine Luiza que vem acompanhando as mudanças do mercado e por diversas vezes é pioneira em suas atividades e inovações, mesmo diante das adversidades como a Covid-19.

Por último e não menos importante, o tópico de diversidade traz para nós a reflexão sobre nós e sobre as pessoas ao nosso redor. Fazendo uma análise sobre o quão o Brasil é diversificado em vários âmbitos, como a cultural, racial e religiosa.

Por fim podemos considerar que nesse projeto evoluímos nossos conhecimentos na área administrativa e econômica e a diversidade no Brasil e a importância de respeitar e ter empatia pelo próximo.

REFERÊNCIAS

- Banco Central do Brasil - **Taxas de Juros Básicas** - Histórico. Disponível em: <https://www.bcb.gov.br/controleinflacao/historicotaxasjuros>. Acesso em 18 de novembro de 2022
- BBC, **4 dados que mostram por que o Brasil é um dos países mais desiguais do mundo**. Disponível em <https://www.bbc.com/portuguese/brasil-59557761#:~:text=O%201%25%20mais%20rico%20possui,9%25%20da%20riqueza%20nacional>. Acesso em 13 de novembro de 2022.
- IBGE - **Produto Interno Bruto - PIB**. Disponível em: <https://www.ibge.gov.br/explica/pib.php>. Acesso em 13 de novembro de 2022.
- IBGE, **Brasil, Área Territorial**, 2021. Disponível em <https://www.ibge.gov.br/geociencias/organizacao-do-territorio/estrutura-territorial/>. Acesso em 13 de novembro de 2022.
- CLT, **Art. 429º, Consolidação das Leis do Trabalho**. Disponível em: https://www.planalto.gov.br/ccivil_03/decreto-lei/del5452.htm. Acesso em 13 de novembro de 2022.
- CNI - **Indústria teve desempenho negativo em outubro, aponta pesquisa da CNI**. Disponível em: <https://noticias.portaldaindustria.com.br/noticias/economia/industria-teve-desempenho-negativo-em-outubro-aponta-pesquisa-da-cni/>. Acesso em 18 de novembro de 2022.
- CNI - **Indústria brasileira perde mais uma posição no ranking mundial**. Disponível em: https://static.portaldaindustria.com.br/media/filer_public/bb/34/bb34e316-46a4-4057-a2e5-8454f36fe100/desempenho_da_industria_no_mundo_setembro2022_v2.pdf. Acesso em 18 de novembro de 2022.
- CNN Brasil - **PIB: o que é, como é medido e quais fatores que contribuem para seu crescimento**. Disponível em: <https://www.cnnbrasil.com.br/business/pib-o-que-e-como-e-medido-e-quais-fatores-contribuem-para-seu-crescimento/>. Acesso em 15 de novembro de 2022.
- Constituição da República Federativa do Brasil de 1988**. Disponível em https://www.planalto.gov.br/ccivil_03/constituicao/constituicao.htm. Acesso em 13 de novembro de 2022.
- Dicionário Online de Português. 2009 - 2022, **Significado de Desenvolvimento**. Disponível em <https://www.dicio.com.br/desenvolvimento/>. Acesso em 13 de novembro de 2022.
- Estadão - **Produto Interno Bruto**. Disponível em: <https://tudo-sobre.estadao.com.br/pib-produto-interno-bruto>. Acesso em 15 de novembro de 2022.
- ENIMPACTO, **Programa de Estratégia Nacional de Investimentos e Negócios de Impacto**. Disponível em: <https://www.gov.br/produtividade-e-comercio-exterior/pt-br/assuntos/inovacao/enimpacto>. Acesso em 13 de novembro de 2022.
- G1 - **O que é e como é calculado o PIB**. Disponível em: <https://g1.globo.com/economia/noticia/2022/06/02/o-que-e-e-como-e-calculado-o-pib.ghtml>. Acesso em 15 de novembro de 2022.
- Genial blog investimentos - **Maiores economias do mundo e posicionamento do Brasil em 2022**. Disponível em:

<https://blog.genialinvestimentos.com.br/maiores-economias-do-mundo-e-posicionamento-do-brasil/>. Acesso em: 15 de novembro de 2022.

Ipea - **Carta de Conjuntura - Visão Geral da Conjuntura**. Disponível em: <https://www.ipea.gov.br/cartadeconjuntura/index.php/tag/previsoes-macroeconomicas/>. Acesso em 18 de novembro de 2022.

Lei 10836 de 09 de janeiro de 2004. Disponível em: http://www.planalto.gov.br/ccivil_03/_ato2004-2006/2004/lei/110.836.htm#:~:text=Cria%20o%20Programa%20Bolsa%20Fam%C3%ADlia,transfer%C3%AAncia%20de%20renda%20com%20condicionalidade. Acesso em 13 de novembro de 2022.

Lei 11977 de 07 de julho de 2009. Disponível em: https://www.planalto.gov.br/ccivil_03/_ato2007-2010/2009/lei/111977.htm. Acesso em 13 de novembro de 2022.

Lei 14118 de 12 de janeiro de 2021. Disponível em: http://www.planalto.gov.br/ccivil_03/_Ato2019-2022/2021/Lei/L14118.htm. Acesso em 13 de novembro de 2022.

Lei 14284 de 29 de dezembro de 2021. Disponível em: http://www.planalto.gov.br/ccivil_03/_ato2019-2022/2021/lei/114284.htm. Acesso em 13 de novembro de 2022.

Lei 13982/20 de 02 de abril de 2020. Disponível em: [http://www.planalto.gov.br/ccivil_03/_ato2019-2022/2020/lei/113982.htm#:~:text=%C2%A7%201%C2%BA%20O%20recebimento%20do,dois\)%20membros%20da%20mesma%20fam%C3%ADlia.&text=%C2%A7%202%C2%BA%20O%20aux%C3%ADlio%20emergencial,for%20mais%20vantajoso%2C%20de%20of%C3%ADcio](http://www.planalto.gov.br/ccivil_03/_ato2019-2022/2020/lei/113982.htm#:~:text=%C2%A7%201%C2%BA%20O%20recebimento%20do,dois)%20membros%20da%20mesma%20fam%C3%ADlia.&text=%C2%A7%202%C2%BA%20O%20aux%C3%ADlio%20emergencial,for%20mais%20vantajoso%2C%20de%20of%C3%ADcio). Acesso em 13 de novembro de 2022.

Lei 10097 de 19 de dezembro de 2000. Disponível em: http://www.planalto.gov.br/ccivil_03/leis/110097.htm. Acesso em 13 de novembro de 2022.

Lei Complementar nº 182 de 01 de junho de 2021. Disponível em: http://www.planalto.gov.br/ccivil_03/leis/lcp/Lcp182.htm. Acesso em 13 de novembro de 2022.

Mundo da Educação, **Os 20 maiores países do mundo**. Disponível em <https://mundoeducacao.uol.com.br/geografia/os-maiores-paises-mundo.htm>. Acesso em 13 de novembro de 2022.

NU - **O que é PIB, como ele é calculado e o que indica**. Disponível em: <https://blog.nubank.com.br/o-que-e-pib/>. Acesso em 15 de novembro de 2022.

NU - **O que é taxa Selic e como ela afeta seu dinheiro**. Disponível em: <https://blog.nubank.com.br/taxa-selic/>. Acesso em 18 de novembro de 2022.

Todos pela Educação **que é uma política pública e como ela afeta sua vida?** Disponível em: <https://todospelaeducacao.org.br/noticias/o-que-e-uma-politica-publica-e-como-ela-afeta-sua-vida/>. Acesso em 13 de novembro de 2022.

Topinvest - **Conceito de Economia: quais as divisões e seus conceitos básicos**. Disponível em: <https://www.topinvest.com.br/conceitos-de-economia/>. Acesso em 19 de novembro de 2022.