



UNIFEOB
CENTRO UNIVERSITÁRIO DA FUNDAÇÃO DE ENSINO
OCTÁVIO BASTOS
ESCOLA DE NEGÓCIOS ONLINE
ADMINISTRAÇÃO

PROJETO INTEGRADO
CADEIA DE SUPRIMENTOS
COCA COLA

SÃO JOÃO DA BOA VISTA, SP

JUNHO, 2023

UNIFEOB
CENTRO UNIVERSITÁRIO DA FUNDAÇÃO DE ENSINO
OCTÁVIO BASTOS
ESCOLA DE NEGÓCIOS ONLINE
ADMINISTRAÇÃO

PROJETO INTEGRADO
CADEIA DE SUPRIMENTOS
COCA COLA

MÓDULO GESTÃO LOGÍSTICA

GESTÃO LOGÍSTICA DA CADEIA DE SUPRIMENTOS – PROF^a
ELAINA CRISTINA PAINA VENÂNCIO

GESTÃO DE PROCESSOS – PROF^a ELAINA CRISTINA PAINA
VENÂNCIO

ESTUDANTES:

Fabricio dos Santos Vaccari, RA: 1012020100587

Isabela Marciano Matos, RA: 1012020100667

Larissa dos Santos Vaccari, RA: 1012020100589

Maiara Pasquini da Silva, RA: 1012020100342

Raissa dos Santos Vaccari, RA: 1012023100487

SÃO JOÃO DA BOA VISTA, SP

JUNHO, 2023

SUMÁRIO

1. INTRODUÇÃO	3
2. DESCRIÇÃO DA EMPRESA	4
3. PROJETO INTEGRADO	5
3.1 GESTÃO LOGÍSTICA DA CADEIA DE SUPRIMENTOS	5
3.1.1 A ÁREA DE SUPRIMENTOS	6
3.1.2 ETAPAS DO PROCESSO DE SUPRIMENTOS	7
3.2 GESTÃO DE PROCESSOS	9
3.2.1 PROCESSOS ORGANIZACIONAIS	10
3.2.2 PROCESSOS DA ÁREA DE SUPRIMENTOS	12
3.3 CONTEÚDO DA FORMAÇÃO PARA A VIDA: GERENCIANDO O TEMPO	14
3.3.1 GERENCIANDO O TEMPO	14
3.3.2 ESTUDANTES NA PRÁTICA	18
4. CONCLUSÃO	19
REFERÊNCIAS	21
ANEXOS	23
RELATÓRIO DE AUTOAVALIAÇÃO	25

1. INTRODUÇÃO

Neste trimestre foi escolhido para a realização do trabalho a empresa Coca Cola. Atualmente é a maior fabricante de bebidas não alcoólicas do país e do mundo. Está presente em mais de 200 países no qual atua não só na produção do refrigerante a base de cola, mas também é responsável pela produção das bebidas das marcas Schweppes, Sprite, Fanta, Crystal, Topo Chico e Kwat.

Iremos aplicar o tema do Projeto Integrado que é “Cadeia de Suprimentos” utilizando os dados da empresa Coca Cola como base, e iremos detalhar cada um dos tópicos que foram estudados durante o presente módulo, iniciando com a gestão logística da cadeia de suprimentos detalhando os tópicos “áreas de suprimentos” e “etapas do processo de suprimentos” com os dados adquiridos através de nossas pesquisas sobre a empresa citada, e daremos sequência para a gestão de processos, onde detalharemos sobre os processos organizacionais e os processos da área de suprimentos.

Após o desfecho dessa parte do projeto integrado, entraremos na parte do conteúdo para formação a vida, no qual o tema é “Gerenciando o tempo”, e nós, os integrantes do grupo, faremos uma síntese dos tópicos solicitados relacionado ao conteúdo de formação a vida utilizando o material disponível na plataforma, e ao realizar a síntese concluiremos com a parte prática, criando um material que possa ser utilizado pela sociedade.

2. DESCRIÇÃO DA EMPRESA

Coca Cola Industrias LTDA conhecida como Coca-Cola portadora do CNPJ 45.997.418/0001-53, atualmente com uma de suas principal sede do Brasil localizada na Praia de Botafogo, 374 - andar 12 em Botafogo no Rio de Janeiro é uma das maiores empresas de bebidas do mundo, com uma presença global em mais de 200 países.

Fundada em 1886 nos Estados Unidos, a empresa é conhecida principalmente por sua marca icônica de refrigerante, mas também possui um amplo portfólio de bebidas não alcoólicas, incluindo água, sucos, chás, energéticos e bebidas esportivas.

A empresa opera em diversos segmentos do mercado de bebidas, oferecendo uma variedade de produtos para atender aos diferentes gostos e preferências dos consumidores. Além da marca Coca-Cola, algumas das marcas mais conhecidas da empresa incluem Coca-Cola, Fanta, Sprite, Del Valle, Schweppes e outras bebidas.

A Coca-Cola é reconhecida não apenas por suas marcas de sucesso, mas também por seu forte compromisso com a sustentabilidade e responsabilidade social. A empresa busca constantemente melhorar sua eficiência energética, reduzir seu impacto ambiental, promover a reciclagem e apoiar comunidades ao redor do mundo.

Além disso, a Coca-Cola tem uma longa história de envolvimento em marketing e publicidade criativa, com campanhas memoráveis e patrocínio de eventos esportivos, culturais e comunitários.

No geral, a Coca-Cola é uma empresa globalmente reconhecida e estabelecida, que busca oferecer uma ampla gama de opções de bebidas refrescantes e deliciosas, enquanto mantém um compromisso com a responsabilidade social e a sustentabilidade.

3. PROJETO INTEGRADO

3.1 GESTÃO LOGÍSTICA DA CADEIA DE SUPRIMENTOS

A cadeia de suprimentos, também conhecida como supply chain, refere-se ao conjunto de atividades e processos envolvidos na obtenção, produção, armazenamento e distribuição de produtos ou serviços, desde a matéria-prima até o consumidor final. Ela envolve todas as etapas necessárias para transformar os recursos em produtos acabados e entregá-los aos clientes. Dentro das etapas da cadeia de suprimentos podemos citar

- **Produção:** está ligada às necessidades do cliente e a demanda do mercado, fazendo um planejamento de quais produtos serão confeccionados e quais serviços serão terceirizados.

- **Fornecedor:** através dos fornecedores estabelecemos a forma como os bens e serviços serão produzidos, o que impactam na capacidade de produção atendendo a empresa com que precisa, de maneira eficiente e econômica.

- **Estoque:** o planejamento do estoque é essencial, com ele é necessário encontrar o equilíbrio, para não ter produtos em excesso e vice versa como também o local de armazenagem e tempo de permanência.

- **Localização:** uma boa localização, auxilia na logística reversa trazendo consigo a satisfação do cliente.

- Transporte : outro ponto de extrema importância é uma transportadora de confiança, onde os prazos são cumpridos e a qualidade da entrega seja garantida.

- Informação: A troca de informações eleva a melhoria da qualidade de um sistema logístico, trazendo redução de custo e garantindo mais uma vez a satisfação do cliente.

Ainda sobre alguns pontos importante que faz parte da cadeia de suprimentos temos a avaliação dos fornecedores, com alguns critérios facilita ter uma visão melhor para a avaliação, como analisar o custo benefício na aquisição de matéria prima de qualidade não prejudicando o produto final, procurar por parceiros responsável com ponto positivo sobre pontualidade e disposto a firmar e fidelizar contrato. Podemos também fazer acompanhamento para a interface logística, como indicador de desempenho e o monitoramento contínuo do fornecedor.

3.1.1 A ÁREA DE SUPRIMENTOS

Apesar de serem poucos os dados sobre a estratégia de compras da empresa Coca Cola, conseguimos adquirir algumas informações com as pesquisas realizadas, e a conclusão é de que os objetivos de compras da empresa são fundamentais para garantir o abastecimento dos ingredientes e materiais para a produção de suas bebidas.

As principais estratégias utilizadas podem incluir a garantia do abastecimento constante, permanente e confiável das matérias primas, a redução de custos por meio de negociações com seus fornecedores, o qual já entram como estratégia de compras a gestão e diversificação de fornecedores para garantir que não haja falta de matérias-primas e negociações de melhores condições de preço e prazos de entrega.

Também tenta trabalhar com a diversificação dos mesmos para reduzir riscos relacionados à disponibilidade e qualidade dos materiais.

A empresa tenta sempre garantir que seus ingredientes e materiais atendam aos padrões de qualidade, saúde, cuidado ao meio ambiente e segurança exigidos para a produção de bebidas de alta qualidade. Além de que a empresa busca sempre tratar com fornecedores que garantam práticas sustentáveis como a produção responsável de matéria-prima, otimização do impacto ambiental e boas práticas sustentáveis e sociais.

A Coca-Cola também utiliza um processo de seleção e avaliação rigoroso para escolher fornecedores e gerenciar as conexões suprimentos. A identificação das necessidades é um importante ponto de partida, pois a empresa identifica suas necessidades de suprimentos e logística. Isso pode envolver determinar os produtos específicos necessários, as quantidades, os prazos de entrega e outros requisitos logísticos. Além disso, as pesquisas para identificar esses fornecedores que atendam suas necessidades são muito importantes, envolvendo a avaliação dos mesmos com auditorias rigorosas para verificar se estão em conformidade com os padrões da Coca-Cola, negociação de contratos e monitoramento para melhorias contínuas.

Vale ressaltar que a Coca-Cola é uma empresa com extensa rede de fornecedores, portanto o processo de seleção de fornecedores, as estratégias e objetivos de compras podem variar dependendo da região e das necessidades específicas de cada mercado.

3.1.2 ETAPAS DO PROCESSO DE SUPRIMENTOS

O processo de abastecimento da logística da Coca-Cola é complexo e envolve diversas etapas e parceiros de negócio. A empresa busca estar presente em todos os locais onde haja consumidores, o que requer uma estratégia logística eficaz.

Uma das franquias da Coca-Cola, a Coca-Cola FEMSA, destina cerca de 65% de seu orçamento total para despesas logísticas, e aproximadamente 40% de seus colaboradores trabalham nessa área. Além dos Centros de Distribuição, a empresa conta com 30 distribuidores que auxiliam no transporte dos produtos, incluindo lugares remotos.

O ciclo do pedido tem como objetivo entregar as remessas em até 24 horas. Os vendedores visitam os clientes e fazem os pedidos por meio de palmtops, que enviam os dados imediatamente para a base de dados da empresa.

O processo de distribuição envolve duas etapas principais: o transporte primário, responsável por abastecer os centros de distribuição, e o transporte secundário, responsável por entregar os produtos nos pontos de venda a partir dos centros de distribuição.

A tecnologia desempenha um papel importante na logística da Coca-Cola. A empresa utiliza roteirizadores, planejadores de carga e sistemas de monitoramento para garantir um planejamento eficiente, investimento adequado e controle rigoroso das operações logísticas. Isso é feito para assegurar um padrão de qualidade dos produtos e garantir que eles estejam no local certo no menor tempo possível.

Com isso, a logística da Coca-Cola envolve uma série de estratégias, investimentos e controles rigorosos para garantir a presença dos produtos nos locais adequados, atendendo ao objetivo principal da empresa de estar presente em todos os lugares onde haja consumidores.

3.2 GESTÃO DE PROCESSOS

A gestão de processos na empresa envolve várias áreas, incluindo o planejamento da produção, aquisição de matéria-prima, controle de qualidade, logística e distribuição, gestão de recursos humanos, entre outros. Cada uma dessas áreas possui seus próprios processos específicos, que são gerenciados de forma integrada para garantir o funcionamento adequado de toda a cadeia produtiva.

Uma das principais metodologias utilizadas pela Coca-Cola FEMSA para a gestão de processos é o Sistema de Produção Coca-Cola (SPCC). Essa metodologia é baseada nos princípios do Lean Manufacturing (produção enxuta) e busca eliminar desperdícios, reduzir custos e melhorar continuamente os processos.

Além disso, a empresa utiliza tecnologias avançadas, como sistemas de automação e monitoramento, para otimizar a gestão de processos em tempo real. Isso permite o acompanhamento e o controle de todas as etapas da produção e distribuição, garantindo a eficiência operacional e a rastreabilidade dos produtos.

A Coca-Cola FEMSA também adota práticas sustentáveis em sua gestão de processos, buscando minimizar o impacto ambiental de suas operações. Isso inclui a gestão eficiente de recursos naturais, o uso de embalagens recicláveis e a implementação de programas de reciclagem.

Em resumo, a gestão de processos na Coca-Cola FEMSA é voltada para a eficiência, qualidade e sustentabilidade. Através do uso de metodologias e tecnologias avançadas, a empresa busca aprimorar continuamente seus processos e garantir a satisfação dos clientes e consumidores finais.

3.2.1 PROCESSOS ORGANIZACIONAIS

A Coca-Cola FEMSA é a maior engarrafadora de bebidas do mundo em termos de volume de vendas. A empresa opera em diversos países da América Latina, produzindo e distribuindo uma ampla gama de bebidas, incluindo refrigerantes, águas, sucos e chás.

Para entender os processos organizacionais da Coca-Cola FEMSA, destacamos três processos organizacionais importantes: produção, distribuição e vendas.

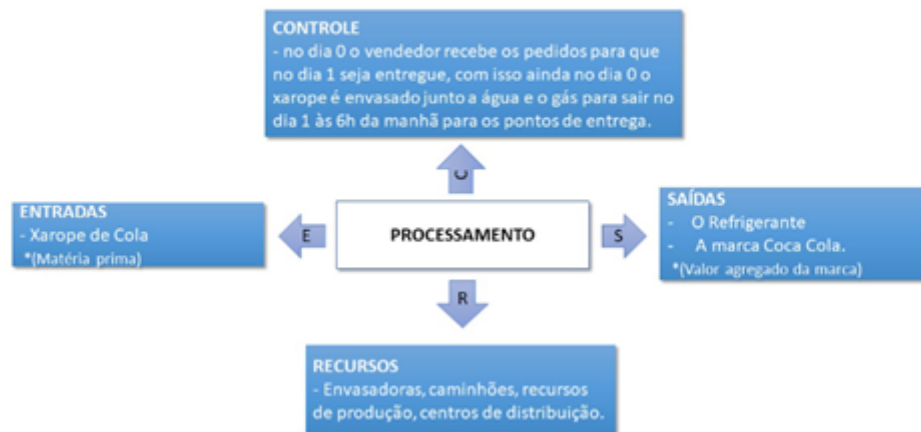
Produção: A Coca-Cola FEMSA possui uma infraestrutura robusta de produção que envolve diversas etapas. Isso inclui a aquisição de ingredientes e embalagens, o processo de fabricação e engarrafamento, controle de qualidade e embalagem final dos produtos. Exemplos de processos reais incluem a mistura dos ingredientes para criar o xarope, a carbonatação e o engarrafamento da bebida.

Distribuição: Após a produção, a Coca-Cola FEMSA tem a responsabilidade de distribuir seus produtos para uma ampla rede de varejistas e pontos de venda. Esse processo envolve a logística de transporte, armazenamento adequado dos produtos e garantia de que eles cheguem aos clientes no prazo e em perfeitas condições. Exemplos de processos reais incluem o agendamento de rotas de entrega, a gestão de armazéns e a coordenação da distribuição com os varejistas.

Vendas: A equipe de vendas desempenha um papel fundamental na comercialização dos produtos da Coca-Cola FEMSA. Eles estabelecem relacionamentos com os varejistas, promovem as bebidas da empresa, negociam contratos e garantem que os produtos sejam exibidos e vendidos nos pontos de venda. Exemplos de processos reais incluem o desenvolvimento de estratégias de vendas, a realização de negociações comerciais e a análise de dados de vendas para identificar oportunidades de crescimento.

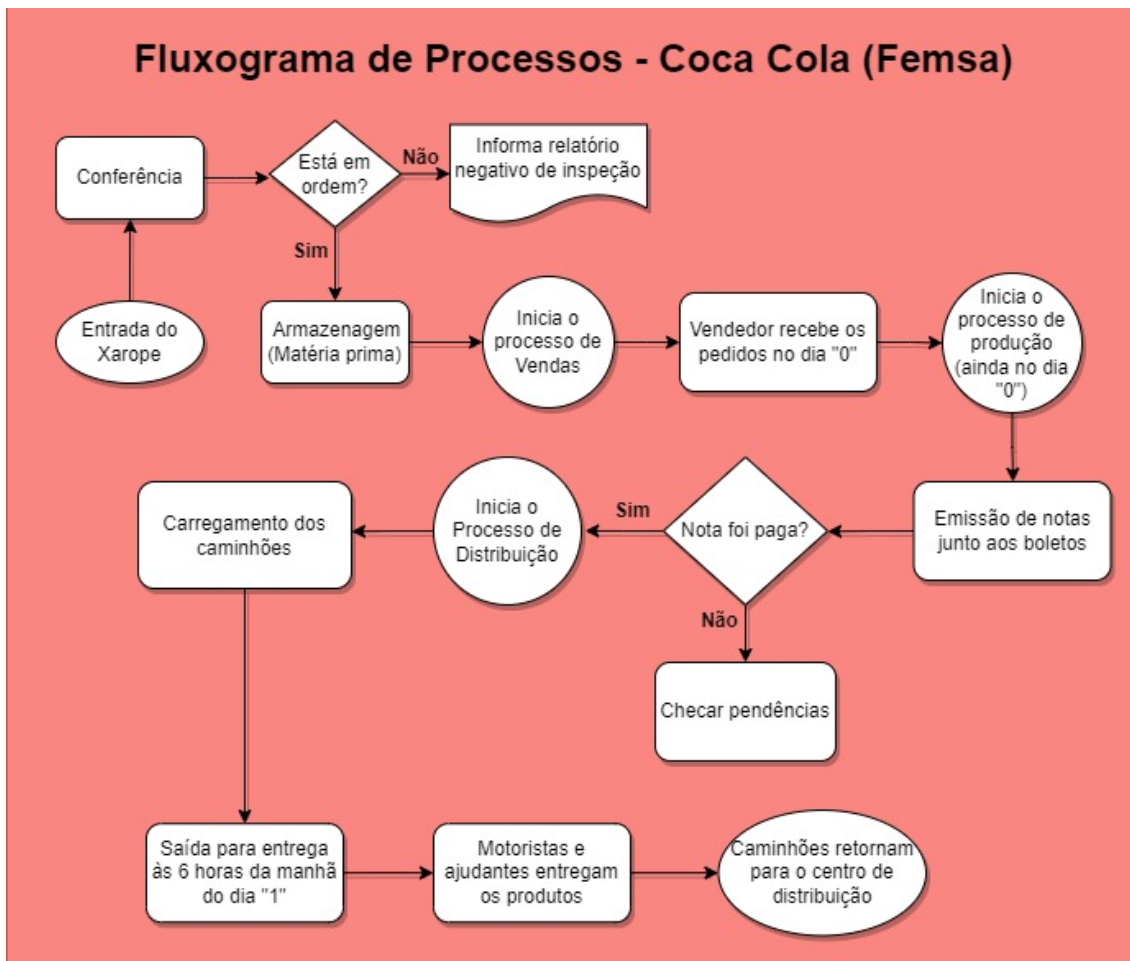
Segue abaixo o infográfico que ilustra a interconexão entre esses processos:

Processos organizacionais - Coca Cola(Femsa)



Lembrando que esses processos estão interconectados e dependem um do outro para o bom funcionamento da empresa. A produção garante que os produtos estejam disponíveis, a distribuição os leva aos pontos de venda e as vendas promovem o consumo e a lucratividade.

O infográfico acima é apenas uma representação visual simples dos processos organizacionais da Coca-Cola FEMSA. Na realidade, existem muitos outros aspectos envolvidos no fluxo de processos. Como podemos ver no infográfico a seguir:



3.2.2 PROCESSOS DA ÁREA DE SUPRIMENTOS

A área de suprimentos da Coca-Cola é responsável por garantir que a empresa tenha os recursos e materiais necessários para produzir e distribuir seus produtos em todo o mundo. Essa área envolve uma série de processos que incluem:

Gestão de fornecedores: A Coca-Cola trabalha com uma extensa rede de fornecedores globalmente. O processo de gestão de fornecedores envolve identificar, selecionar e avaliar fornecedores em termos de qualidade, capacidade de produção, conformidade com os padrões éticos e ambientais, entre outros critérios. A empresa

estabelece parcerias estratégicas com fornecedores confiáveis e realiza negociações contratuais para garantir o abastecimento contínuo de matérias-primas e outros recursos.

Planejamento e previsão de demanda: A área de suprimentos da Coca-Cola trabalha em estreita colaboração com outras áreas, como vendas e marketing, para prever a demanda de produtos em diferentes regiões e mercados. Com base nessas previsões, são feitos planos para aquisição de ingredientes, embalagens e outros materiais necessários para atender à demanda esperada.

Gestão de estoque: A empresa mantém um controle rigoroso do estoque de matérias-primas, produtos semiacabados e embalagens. Isso envolve o monitoramento dos níveis de estoque, a realização de inventários regulares e a coordenação com os fornecedores para garantir a entrega oportuna de materiais. O objetivo é evitar a falta de estoque e o excesso de estoque, otimizando assim os custos de armazenamento e logística.

Logística e distribuição: A Coca-Cola possui uma rede logística global para movimentar seus produtos de maneira eficiente. Isso inclui o transporte de matérias-primas para as fábricas, o transporte dos produtos acabados para os centros de distribuição e a entrega final aos clientes e pontos de venda. A área de suprimentos coordena a logística e a distribuição para garantir que os produtos cheguem aos locais certos, no prazo certo.

Sustentabilidade e responsabilidade social: A Coca-Cola tem um compromisso com a sustentabilidade e a responsabilidade social em sua cadeia de suprimentos. Isso envolve a implementação de práticas sustentáveis, como a redução do consumo de água e energia nas fábricas, a promoção da reciclagem de embalagens e o apoio a comunidades locais. A área de suprimentos desempenha um papel importante na incorporação dessas práticas em toda a cadeia de abastecimento.

Esses são apenas alguns dos principais processos relacionados à área de suprimentos da Coca-Cola. A empresa está constantemente buscando aprimorar suas operações e garantir a eficiência em sua cadeia de abastecimento global.

3.3 CONTEÚDO DA FORMAÇÃO PARA A VIDA: GERENCIANDO O TEMPO

A Formação para a Vida é um dos eixos do Projeto Pedagógico de Formação por Competências da UNIFEOB.

Esta parte do Projeto Integrado está diretamente relacionada com a extensão universitária, ou seja, o objetivo é que seja aplicável e que tenha real utilidade para a sociedade, de um modo geral.

3.3.1 GERENCIANDO O TEMPO

Tópico 1: Introdução ao conceito de gestão do tempo

Existem diversas tentativas de definir e dar sentido ao tempo; O fato é que o tempo não pode ser desprezado na vida humana, pois somos constantemente vinculados às suas aplicações, e está presente a todo momento na nossa vida, ele está nos ponteiros do relógio, horário para dormir e acordar, estudar, trabalhar, compromissos, se medicar, etc. Por isso, citaremos duas ideologias sobre o tempo: a objetiva e a subjetiva.

O tempo na visão objetiva, está relacionado à física seria algo concreto, real, como por exemplo, o relógio, o calendário, os horários, as estações do ano e do clima, no sentido figurado seria algo tangível.

Já no ponto de vista subjetivo, é mais voltado para o olhar filosófico, como algo que deve ser interpretado, algo da alma humana, de compreensão individual e imaginado.

O tempo é um recurso escasso na atualidade, mas paradoxalmente, o grande inimigo do tempo é quem não o percebe, que fica prisioneiro da sua rotina, e acaba por não conseguir refletir sobre suas possibilidades e restrições.

Baseados em Boaventura de Sousa Santos (2003) sobre utopia, espaço e tempo, podemos encontrar as diferenciações do recurso tempo distribuídos por:

- Relações familiares partindo das exigências e do tempo de cada um dos membros, para delegar atividades, ausentar-se ou participar ativamente delas.

- Produção de bens e serviços satisfazem nossas necessidades, portanto, no geral, são coisas boas. Mas isso pode banalizar a satisfação com o trabalho e desvalorizar o nosso tempo, pois focamos em coisas que não são tão importantes.

- O tempo pessoal deve ser direcionado aos próprios interesses, os sonhos e os desejos íntimos. É comum as pessoas usarem todo o seu recurso de tempo com as relações familiares e produtividade, deixando de lado o recurso de tempo pessoal.

O fato é que o tempo é um recurso a ser gerenciado e exige uma constante transformação de paradigmas. Gerenciar o tempo de modo eficaz depende de uma decisão quase exclusivamente pessoal. Portanto, a decisão é individual!

Tópico 2: Reflexão sobre o valor do tempo e como utilizá-lo de forma eficaz e eficiente

O valor do tempo está relacionado com o uso eficaz e eficiente desse recurso. A valorização do tempo pode ser entendida como o processo responsável, consciente e direcionado, no qual a pessoa investirá seu tempo e seus esforços, por determinado período de tempo, para alcançar uma meta já definida.

Christian Barbosa, autor do livro *A Tríade do Tempo* (2011), acredita que se abandonarmos o tempo que deveria ser dedicado à família, às amizades e aos outros relacionamentos, para focar apenas no trabalho, estaremos desperdiçando tempo. Com isso, teremos sempre um resultado oposto ao que costumamos esperar: não valorizando o tempo e o seu rendimento, tendemos a diminuí-lo, o que gera desgaste físico e mental.

Com isso esclarecido o ideal é encontrar o equilíbrio, se você busca a eficiência pessoal, precisa potencializar o gerenciamento do tempo. A melhoria da eficiência pessoal não deve ser baseada somente na competição com outras pessoas, é preciso ampliar a mente para as mudanças, acompanhar seus limites para eliminar ineficiências e respeitar suas possibilidades, sempre ponderando o desgaste físico e mental, pois de nada adianta estarmos buscando a eficiência e não estar bem fisicamente (incluindo a saúde) e mentalmente também.

Tópico 3: Estabelecimento de relações entre planejamento, organização e prioridades

Aprender a utilizar o tempo de forma estratégica, impor objetivos claros e desenvolver a organização pessoal são ações cruciais para evitar o desperdício de tempo e energia. Para isso, é preciso compreender a relevância e definir metas para explorar as possibilidades de ação com responsabilidade e compromisso.

Ter um planejamento pessoal significa respeitar prazos, horários e compromissos. A falta de comprometimento com prazos estabelecidos, como chegar sempre atrasado em compromissos e tentar realizar várias atividades ao mesmo tempo são fortes sinalizadores da ausência de planejamento pessoal. Não assuma compromissos que não poderá cumprir, busque sempre respeitar seu tempo.

Thomas Kuhn (1978), cita sobre ciência e revolução científica, e como traz ensinamentos sobre a superação de hábitos prejudiciais. Kuhn chama de paradigma tudo aquilo que está estabelecido. No padrão conhecido, não existem questionamentos sobre paradigmas, mas sim uma restrição e uma limitação sobre como as coisas são.

Os paradigmas acontecem em ciclos: são formados e estabelecidos; surgem problemas não solucionados; é gerada uma crise; novos ajustes são criados, percebe-se a emergência da criação de novos paradigmas; um novo paradigma é estabelecido; e todo o ciclo pode recomeçar.

Para que ocorra a quebra do paradigma, ou seja uma quebra de padrão, para novas ideias e modificações do ponto de vista, é necessário fazer uma nova análise sobre o que está determinado. O planejamento pessoal vem exatamente disso: romper hábitos e quebrar paradigmas, permitindo que sejam abertas novas possibilidades, ideias e novos pontos de vista em busca de seus objetivos.

Porém todos nós temos urgências e acabam sendo priorizadas, com toda certeza. Afinal, os assuntos urgentes são insistentes. Mas não podemos deixar de focar no planejamento e viver à base de cobranças, pois com isso deixamos de viver direcionado para atender urgências. Porém, para evitar que despenda energia sempre de forma emergencial, foque em seu planejamento. Organize seu dia com tempo para refletir, assim não precisará realizar a tarefa solicitada nas últimas horas do prazo, com isso haverá uma diminuição nas chances de erro.

Tópico 4: Verificações e pontos de checagem do planejamento para a gestão do tempo

Na gestão do tempo, aplicam-se valores individuais na sua organização, entre os quais se destacam: as motivações, a superação da rotina e a melhor organização. Desenvolveremos como o gerenciamento do tempo pode ser empregado.

Um grande desafio que se apresenta na atualidade é como gerenciar o tempo com o auxílio de tecnologias e identificar o quanto elas podem drenar nosso tempo.

As tecnologias podem nos auxiliar a aproveitar o tempo de uma melhor maneira, como exemplo temos o acesso fácil às informações, com isso, podemos desenvolver melhor nossos conhecimentos e habilidades, como realizar uma faculdade a distância (EAD), até habilidades mais simples, como aprender a fazer um bolo. Mas, por outro lado, também podem nos prejudicar, pois a distração provocada pelos diversos aplicativos pode fazer com que se perca no caminho para alcançar suas metas, como exemplo o uso exagerado de redes sociais, jogos, sites de apostas... por isso, eles devem ser utilizados com disciplina.

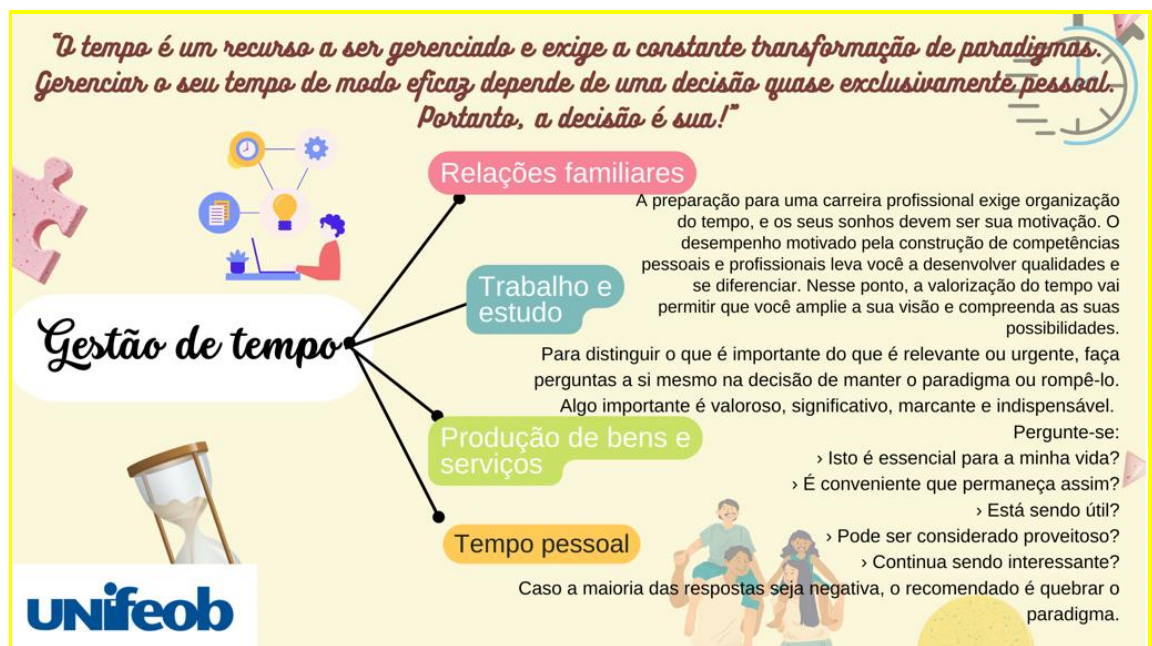
Costumamos lamentar sobre a falta de tempo. Para evitar essa sensação, ou até mesmo a realidade da falta de tempo, é importante que todas as tarefas do dia tenham começo, meio e fim. Isso maximiza a produtividade, pois evita que as tarefas fiquem inacabadas.

Para um melhor aproveitamento do tempo, devemos desenvolver e adaptar uma diretriz de trabalho que se aplica na nossa rotina, pois com isso estabelecido, temos um melhor aproveitamento de tempo e eficiência tanto na vida pessoal como profissional.

A implantação do gerenciamento do tempo faz parte de um processo de mudança e pode ser uma transformação do presente e do futuro. Ele tem como base a experiência de vida, o trabalho, a vida acadêmica, as pessoas do nosso círculo de relação e a adoção de práticas que afetarão todos esses contextos. O planejamento pessoal favorece a satisfação por direcionar a nossa vida para aquilo que realmente importa e merece atenção.

3.3.2 ESTUDANTES NA PRÁTICA

Realizamos a elaboração de um banner sobre o tema Gestão do tempo, conforme abaixo:



4. CONCLUSÃO

Durante o desenvolvimento deste projeto integrado sobre a gestão logística da empresa Coca Cola Femsa, foram abordados diversos pontos fundamentais para compreender a importância da logística nesse setor. Foram explorados os principais aspectos relacionados à cadeia de suprimentos da empresa, incluindo o gerenciamento de estoques, transporte, armazenagem e distribuição.

Ao longo do projeto, foi evidente que a Coca Cola Femsa é uma empresa que prioriza a eficiência e a excelência operacional em sua gestão logística. A empresa tem uma ampla rede de fornecedores e parceiros estratégicos que desempenham um papel fundamental na garantia do abastecimento contínuo de matéria-prima e no transporte eficiente dos produtos.

Um dos principais desafios enfrentados pela Coca-Cola Femsa em sua gestão logística é lidar com a complexidade de uma operação global. Com operações em diversos países, é necessário considerar as particularidades de cada mercado, como aspectos regulatórios, diferenças culturais e logísticas. Além disso, a empresa precisa estar preparada para lidar com eventos imprevistos, como desastres naturais, greves de transporte e flutuações na demanda do mercado.

Outra dificuldade enfrentada pela Coca Cola Femsa é a necessidade de manter um equilíbrio adequado entre custo e serviço. A empresa busca constantemente otimizar suas operações logísticas, reduzindo custos e melhorando a eficiência, ao mesmo tempo em que garante a satisfação dos clientes e a qualidade dos produtos entregues. Durante a pesquisa, foram identificadas algumas soluções adotadas pela Coca-Cola Femsa para enfrentar esses desafios. A empresa investe em tecnologia avançada para rastreamento e monitoramento de suas operações, o que permite uma visibilidade em tempo real de toda a cadeia de suprimentos.

Em resumo, a gestão logística da Coca Cola Femsa desempenha um papel fundamental no sucesso da empresa. Através de uma abordagem centrada na eficiência,

a empresa busca constantemente otimizar suas operações e garantir a entrega dos produtos de forma rápida e confiável. Embora enfrente desafios como a complexidade operacional global e o equilíbrio entre custo e serviço, a Coca Cola Femsa adota soluções tecnológicas e práticas de melhoria contínua para superar essas dificuldades e se manter competitiva no mercado de bebidas.

REFERÊNCIAS

1886: Inventada a Coca - Cola. Disponível em:

<<https://www.dw.com/pt-br/1886-inventada-a-coca-cola/a-833976>> Acesso em 07 de jun. de 2023.

Coca-cola Brasil. Disponível em:

<<https://www.cocacolabrasil.com.br/inicial>> Acesso em: 01 de jun. de 2023

Coca-cola. Disponível em:

<<https://bloglogistica.com.br/mercado/exemplo-de-logistica-coca-cola/>> Acesso em: 25 de maio de 2023

Coca Cola industrias ltda. Disponível em:

<<https://www.informecadastral.com.br/cnpj/coca-cola-industrias-ltda-45997418000153>> Acesso em 07 de jun. de 2023.

Coca-Cola Femsa Brasil. Disponível em:

<https://www.youtube.com/watch?v=g3uxTohb1Ko&ab_channel=FEMSA> Acesso em 12 de jun. de 2023.

Exemplo de Logística: Coca-Cola. Disponível em:

<<https://bloglogistica.com.br/mercado/exemplo-de-logistica-coca-cola/>> Acesso em 13 jun. de 2023.

História: The Coca-Cola Company Disponível em:

<<https://www.cocacolabrazil.com.br/nossacompanhia/historia>> Acesso em: 01 de jun. de 2023

LOGÍSTICA DA COCA-COLA | Logística Empresarial EP. 08. Disponível

em:

<https://www.youtube.com/watch?v=JDUm2Z02PfQ&ab_channel=SerLog%C3%ADstico> Acesso em 10 de jun. de 2023.

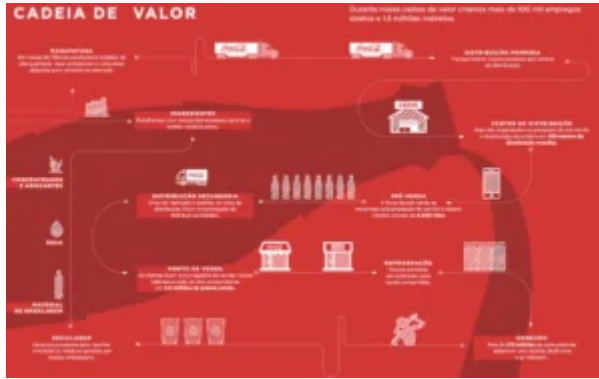
O processo de distribuição KOF, um círculo virtuoso. Disponível em:

<<https://coca-colafemsa.com/pt-br/noticias/distribuicao-logistica/>> Acesso em 10 de jun. de 2023.

Os Centros de Excelência em Coca -Cola Femsa-KOF. Disponível em:

<<https://coca-colafemsa.com/pt-br/noticias/centros-de-excelencia-coca-cola-femsa>> Acesso em 12 de jun. de 2023.

ANEXOS





RELATÓRIO DE AUTOAVALIAÇÃO

O Projeto Integrado faz parte da extensão Universitária. O grupo aplica os conhecimentos adquiridos em sala de aula, desenvolvendo estudos de caso aplicados em empresas reais e além disso, utilizam os temas de Formação para a Vida, para construir algo direcionado para a sociedade. Esta parte do projeto, está destinada ao relatório de autoavaliação dos integrantes do grupo. O relatório foi desenvolvido, para registrar essa atividade extensionista, que fará parte do currículo de cada estudante.

A equipe deve desenvolver um relatório com o conteúdo igual para todos os integrantes, mas, cada estudante deve replicar o conteúdo e colocar seu nome de forma individual, o nome dos integrantes deve estar no final do relatório, conforme campo disponível. Por esse motivo, estão disponíveis cinco anexos do relatório, destinados um para cada integrante do grupo.

RELATÓRIO FINAL DAS ATIVIDADES DE EXTENSÃO

1. IDENTIDADE DA ATIVIDADE
RELATÓRIO: Projeto Integrado Cadeia de Suprimentos
CURSO: Administração
MÓDULO: Módulo Gestão Logística
PROFESSOR RESPONSÁVEL: Prof ^a Elaina Cristina Paina Venâncio
ESTUDANTE: Fabrício dos Santos Vaccari
PERÍODO DE REALIZAÇÃO: Junho 2023

2. DESENVOLVIMENTO
Contextualização: Aplicamos os conhecimentos adquiridos no módulo atual, junto aos demais dos anos anteriores para desenvolver o projeto com ênfase em estratégia em Gestão logística e cadeia de suprimentos. Também realizamos ao final o que foi desenvolvido no módulo de formação para a vida, sobre Gestão de Tempo.
Desafio: Um dos nossos maiores desafios foi a busca por informações mais concretas da empresa, pois não há informações fáceis de serem encontradas e não há uma abertura da empresa sobre o processo interno.
Cronograma das Ações: Primeiro foi escolhida a empresa baseada na sua força logística e de distribuição, após a escolha fizemos a divisão do projeto separando os tópicos para cada membro da equipe e desenvolvendo alguns outros juntos.
Síntese das Ações: Todas as decisões foram tomadas em nosso grupo do WhatsApp, já que não conseguimos nos reunir de forma presencial. As informações foram todas coletadas baseadas no desenvolvimento do módulo e pela internet.
a. Aspectos positivos: Como a Coca Cola é uma empresa de porte multinacional, encontramos algumas informações para montarmos ao menos uma base na realização dos tópicos.
b. Dificuldades encontradas: Creio que tenha sido a falta de informações concretas da empresa referente ao que foi pedido no projeto, principalmente na parte de gestão de suprimentos.

c. Resultados atingidos: Apesar das dificuldades que tivemos em encontrar algumas informações e de não ter a cooperação da empresa escolhida, conseguimos desenvolver e entregar o que foi pedido no projeto com bastante clareza.

d. Sugestões / Outras observações: Não temos mais sugestões e nem observações a acrescentar.

3. EQUIPE DOS ESTUDANTES NO PROJETO

1012020100587	Fabricio dos Santos Vaccari
1012020100667	Isabela Marciano Matos
1012020100589	Larissa dos Santos Vaccari
1012020100342	Maiara Pasquini da Silva
1012023100487	Raissa dos Santos Vaccari

RELATÓRIO FINAL DAS ATIVIDADES DE EXTENSÃO

4. IDENTIDADE DA ATIVIDADE
RELATÓRIO: Projeto Integrado Cadeia de Suprimentos
CURSO: Administração
MÓDULO: Módulo Gestão Logística
PROFESSOR RESPONSÁVEL: Prof ^a Elaina Cristina Paina Venâncio
ESTUDANTE: Isabela Marciano Matos
PERÍODO DE REALIZAÇÃO: Junho 2023

5. DESENVOLVIMENTO
Contextualização: Aplicamos os conhecimentos adquiridos no módulo atual, junto aos demais dos anos anteriores para desenvolver o projeto com ênfase em estratégia em Gestão logística e cadeia de suprimentos. Também realizamos ao final o que foi desenvolvido no módulo de formação para a vida, sobre Gestão de Tempo.
Desafio: Um dos nossos maiores desafios foi a busca por informações mais concretas da empresa, pois não há informações fáceis de serem encontradas e não há uma abertura da empresa sobre o processo interno.
Cronograma das Ações: Primeiro foi escolhida a empresa baseada na sua força logística e de distribuição, após a escolha fizemos a divisão do projeto separando os tópicos para cada membro da equipe e desenvolvendo alguns outros juntos.
Síntese das Ações: Todas as decisões foram tomadas em nosso grupo do WhatsApp, já que não conseguimos nos reunir de forma presencial. As informações foram todas coletadas baseadas no desenvolvimento do módulo e pela internet.
e. Aspectos positivos: Como a Coca Cola é uma empresa de porte multinacional, encontramos algumas informações para montarmos ao menos uma base na realização dos tópicos.

f. Dificuldades encontradas: Creio que tenha sido a falta de informações concretas da empresa referente ao que foi pedido no projeto, principalmente na parte de gestão de suprimentos.

g. Resultados atingidos: Apesar das dificuldades que tivemos em encontrar algumas informações e de não ter a cooperação da empresa escolhida, conseguimos desenvolver e entregar o que foi pedido no projeto com bastante clareza.

h. Sugestões / Outras observações: Não temos mais sugestões e nem observações a acrescentar.

6. EQUIPE DOS ESTUDANTES NO PROJETO

1012020100587	Fabricio dos Santos Vaccari
1012020100667	Isabela Marciano Matos
1012020100589	Larissa dos Santos Vaccari
1012020100342	Maiara Pasquini da Silva
1012023100487	Raissa dos Santos Vaccari

RELATÓRIO FINAL DAS ATIVIDADES DE EXTENSÃO

7. IDENTIDADE DA ATIVIDADE
RELATÓRIO: Projeto Integrado Cadeia de Suprimentos
CURSO: Administração
MÓDULO: Módulo Gestão Logística
PROFESSOR RESPONSÁVEL: Prof ^ª Elaina Cristina Paina Venâncio
ESTUDANTE: Larissa dos Santos Vaccari
PERÍODO DE REALIZAÇÃO: Junho 2023

8. DESENVOLVIMENTO
Contextualização: Aplicamos os conhecimentos adquiridos no módulo atual, junto aos demais dos anos anteriores para desenvolver o projeto com ênfase em estratégia em Gestão logística e cadeia de suprimentos. Também realizamos ao final o que foi desenvolvido no módulo de formação para a vida, sobre Gestão de Tempo.
Desafio: Um dos nossos maiores desafios foi a busca por informações mais concretas da empresa, pois não há informações fáceis de serem encontradas e não há uma abertura da empresa sobre o processo interno.
Cronograma das Ações: Primeiro foi escolhida a empresa baseada na sua força logística e de distribuição, após a escolha fizemos a divisão do projeto separando os tópicos para cada membro da equipe e desenvolvendo alguns outros juntos.
Síntese das Ações: Todas as decisões foram tomadas em nosso grupo do WhatsApp, já que não conseguimos nos reunir de forma presencial. As informações foram todas coletadas baseadas no desenvolvimento do módulo e pela internet.
<ul style="list-style-type: none"> i. Aspectos positivos: Como a Coca Cola é uma empresa de porte multinacional, encontramos algumas informações para montarmos ao menos uma base na realização dos tópicos.

j. Dificuldades encontradas: Creio que tenha sido a falta de informações concretas da empresa referente ao que foi pedido no projeto, principalmente na parte de gestão de suprimentos.

k. Resultados atingidos: Apesar das dificuldades que tivemos em encontrar algumas informações e de não ter a cooperação da empresa escolhida, conseguimos desenvolver e entregar o que foi pedido no projeto com bastante clareza.

l. Sugestões / Outras observações: Não temos mais sugestões e nem observações a acrescentar.

9. EQUIPE DOS ESTUDANTES NO PROJETO

1012020100587	Fabricio dos Santos Vaccari
1012020100667	Isabela Marciano Matos
1012020100589	Larissa dos Santos Vaccari
1012020100342	Maiara Pasquini da Silva
1012023100487	Raissa dos Santos Vaccari

RELATÓRIO FINAL DAS ATIVIDADES DE EXTENSÃO

10. IDENTIDADE DA ATIVIDADE
RELATÓRIO: Projeto Integrado Cadeia de Suprimentos
CURSO: Administração
MÓDULO: Módulo Gestão Logística
PROFESSOR RESPONSÁVEL: Prof ^a Elaina Cristina Paina Venâncio
ESTUDANTE: Maiara Pasquini da Silva
PERÍODO DE REALIZAÇÃO: Junho 2023

11. DESENVOLVIMENTO
Contextualização: Aplicamos os conhecimentos adquiridos no módulo atual, junto aos demais dos anos anteriores para desenvolver o projeto com ênfase em estratégia em Gestão logística e cadeia de suprimentos. Também realizamos ao final o que foi desenvolvido no módulo de formação para a vida, sobre Gestão de Tempo.
Desafio: Um dos nossos maiores desafios foi a busca por informações mais concretas da empresa, pois não há informações fáceis de serem encontradas e não há uma abertura da empresa sobre o processo interno.
Cronograma das Ações: Primeiro foi escolhida a empresa baseada na sua força logística e de distribuição, após a escolha fizemos a divisão do projeto separando os tópicos para cada membro da equipe e desenvolvendo alguns outros juntos.
Síntese das Ações: Todas as decisões foram tomadas em nosso grupo do WhatsApp, já que não conseguimos nos reunir de forma presencial. As informações foram todas coletadas baseadas no desenvolvimento do módulo e pela internet.
m. Aspectos positivos: Como a Coca Cola é uma empresa de porte multinacional, encontramos algumas informações para montarmos ao menos uma base na realização dos tópicos.

n. Dificuldades encontradas: Creio que tenha sido a falta de informações concretas da empresa referente ao que foi pedido no projeto, principalmente na parte de gestão de suprimentos.

o. Resultados atingidos: Apesar das dificuldades que tivemos em encontrar algumas informações e de não ter a cooperação da empresa escolhida, conseguimos desenvolver e entregar o que foi pedido no projeto com bastante clareza.

p. Sugestões / Outras observações: Não temos mais sugestões e nem observações a acrescentar.

12.EQUIPE DOS ESTUDANTES NO PROJETO

1012020100587	Fabricio dos Santos Vaccari
1012020100667	Isabela Marciano Matos
1012020100589	Larissa dos Santos Vaccari
1012020100342	Maiara Pasquini da Silva
1012023100487	Raissa dos Santos Vaccari

RELATÓRIO FINAL DAS ATIVIDADES DE EXTENSÃO

13.IDENTIDADE DA ATIVIDADE
RELATÓRIO: Projeto Integrado Cadeia de Suprimentos
CURSO: Administração
MÓDULO: Módulo Gestão Logística
PROFESSOR RESPONSÁVEL: Prof ^a Elaina Cristina Paina Venâncio
ESTUDANTE: Raissa dos Santos Vaccari
PERÍODO DE REALIZAÇÃO: Junho 2023

14.DESENVOLVIMENTO
Contextualização: Aplicamos os conhecimentos adquiridos no módulo atual, junto aos demais dos anos anteriores para desenvolver o projeto com ênfase em estratégia em Gestão logística e cadeia de suprimentos. Também realizamos ao final o que foi desenvolvido no módulo de formação para a vida, sobre Gestão de Tempo.
Desafio: Um dos nossos maiores desafios foi a busca por informações mais concretas da empresa, pois não há informações fáceis de serem encontradas e não há uma abertura da empresa sobre o processo interno.
Cronograma das Ações: Primeiro foi escolhida a empresa baseada na sua força logística e de distribuição, após a escolha fizemos a divisão do projeto separando os tópicos para cada membro da equipe e desenvolvendo alguns outros juntos.
Síntese das Ações: Todas as decisões foram tomadas em nosso grupo do WhatsApp, já que não conseguimos nos reunir de forma presencial. As informações foram todas coletadas baseadas no desenvolvimento do módulo e pela internet.
q. Aspectos positivos: Como a Coca Cola é uma empresa de porte multinacional, encontramos algumas informações para montarmos ao menos uma base na realização dos tópicos.

r. Dificuldades encontradas: Creio que tenha sido a falta de informações concretas da empresa referente ao que foi pedido no projeto, principalmente na parte de gestão de suprimentos.

s. Resultados atingidos: Apesar das dificuldades que tivemos em encontrar algumas informações e de não ter a cooperação da empresa escolhida, conseguimos desenvolver e entregar o que foi pedido no projeto com bastante clareza.

t. Sugestões / Outras observações: Não temos mais sugestões e nem observações a acrescentar.

15.EQUIPE DOS ESTUDANTES NO PROJETO

1012020100587	Fabricio dos Santos Vaccari
1012020100667	Isabela Marciano Matos
1012020100589	Larissa dos Santos Vaccari
1012020100342	Maiara Pasquini da Silva
1012023100487	Raissa dos Santos Vaccari