



UNIFEOB  
CENTRO UNIVERSITÁRIO DA FUNDAÇÃO DE ENSINO  
OCTÁVIO BASTOS  
ESCOLA DE NEGÓCIOS ONLINE  
**ADMINISTRAÇÃO**

**PROJETO INTEGRADO**  
CADEIA DE SUPRIMENTOS  
**< UNILEVER >**

SÃO JOÃO DA BOA VISTA, SP

JUNHO, 2023

UNIFEOB  
CENTRO UNIVERSITÁRIO DA FUNDAÇÃO DE ENSINO  
OCTÁVIO BASTOS  
ESCOLA DE NEGÓCIOS ONLINE  
**ADMINISTRAÇÃO**

**PROJETO INTEGRADO**  
**CADEIA DE SUPRIMENTOS**  
**UNILEVER**

MÓDULO GESTÃO LOGÍSTICA

GESTÃO LOGÍSTICA DA CADEIA DE SUPRIMENTOS – PROF<sup>a</sup>  
ELAINA CRISTINA PAINA VENÂNCIO

GESTÃO DE PROCESSOS – PROF<sup>a</sup> ELAINA CRISTINA PAINA  
VENÂNCIO

ESTUDANTES:

\_EDEVANIA DOS SANTOS JULIO A, RA 1012021100245

VICTOR HENRIQUE RODRIGUES COSTA, RA 1012021100080

SÃO JOÃO DA BOA VISTA, SP

JUNHO, 2023

# SUMÁRIO

<b>1. INTRODUÇÃO</b>	<b>3</b>
<b>2. DESCRIÇÃO DA EMPRESA</b>	<b>5</b>
<b>3. PROJETO INTEGRADO</b>	<b>6</b>
3.1 GESTÃO LOGÍSTICA DA CADEIA DE SUPRIMENTOS	6
3.1.1 A ÁREA DE SUPRIMENTOS	6
3.1.2 ETAPAS DO PROCESSO DE SUPRIMENTOS	6
3.2 GESTÃO DE PROCESSOS	7
3.2.1 PROCESSOS ORGANIZACIONAIS	7
3.2.2 PROCESSOS DA ÁREA DE SUPRIMENTOS	7
3.3 CONTEÚDO DA FORMAÇÃO PARA A VIDA: GERENCIANDO O TEMPO	8
3.3.1 GERENCIANDO O TEMPO	8
3.3.2 ESTUDANTES NA PRÁTICA	8
<b>4. CONCLUSÃO</b>	<b>10</b>
<b>REFERÊNCIAS</b>	<b>11</b>
<b>ANEXOS</b>	<b>12</b>

# 1. INTRODUÇÃO

O projeto integrado tem como objetivo fazer uma análise detalhada sobre a gestão logística de suprimento da empresa Unilever Ltda, estudando minuciosamente o mapeamento, será abordado a gestão num todo e o seu processo.

O planejamento é a base essencial para análise da cadeia de suprimentos que envolve clientes e fornecedores, entradas e saídas de insumos, assim faz uma estimativa de venda e produção, as áreas importante dessa cadeia é a Demand Planning que faz a coleta de dados, interpreta e utiliza-o na estimativa de venda, outra área é a gestão Supply Chain Management ( SCC), gerencia a cadeia de suprimentos as suas atividades associados à logística, bem como a coordenação e colaboração entre fornecedores, prestadores de serviço e consumidores este processo é dinâmico e complexo com a finalidade de promover vantagens competitiva e globalizada, mas para se efetivar o sucesso organizacional outros fatores como gerenciar e controlar a mão de obra, material, informação precisa, máquinas, equipamentos e operários, armazenagem, manuseio e transporte no processo de produção.

O objetivo da gestão de suprimentos é fornecimento contínuo de seus produtos e serviços, minimizar o prazo de entrega, desenvolver fornecedores avaliado-os através do cadastro que deve estar atualizado e os seus números deve ser menores, pois é mais vantajosos e o seu comprometimento com a organização é maior, estoques mínimos com custo baixo é a melhor opção, melhora a qualidade no setor de compra, o acesso a tecnologia e inovação, assim consegue atender a demanda.

A empresa Unilever Ltda criou Centros de Excelência onde os processos de distribuição, transporte e armazenagem são coordenados às necessidades e peculiaridades de cada região onde a empresa está inserida oferecendo serviço de

qualidade, os resultados deste processo foram o aumento da produção e da lucratividade.

A empresa objeto deste projeto assegura melhoria dos fornecedores, garante o atendimento dos operadores de transporte e armazenamento, comprometida com os seus funcionários, fornecedores, clientes, colaboradores, com a sociedade num todo, garantindo assim sucesso com eficiência nos negócios.

## **2. DESCRIÇÃO DA EMPRESA**

A empresa Unilever Ltda é uma multinacional britânica de bens de consumo, os principais fundadores são William Hesketh Lever, James Darcy Lever e Samuel van den Bergh em 02 de setembro de 1929.

No mesmo ano vieram para o Brasil três emissários da Unilever: Erick Hayden Morris, George McCabe e William Rugby, quando chegaram em São Paulo receberam a notícia da quebra da Bolsa de Nova York que causou crises e até falências em muitas empresas, mas para os executivos essa notícia não interrompeu seus planos com a sua criação da empresa no território brasileiro foi um sucesso.

A modernização impactou de fato o seu planejamento que precisou haver mudanças, começaram a produzir produtos mais concentrados a fim de diminuir os impactos ambientais que diminuiu o consumo de água, as suas embalagens são reaproveitadas na reciclagem que diminuiu o transporte de seus produtos consequentemente as emissões de CO2 diminuíram.

Os principais produtos carro chefe da empresa são: Brilhante, Cif, Dove, Comfort, Rexona, Omo, Kibon, Hellmann 's, Knorr e Maizena. O seu capital social é de R\$ 728064585,00, CNPJ 61068276/0253, nome da empresa Unilever Brasil Ltda, início

das atividades 22 de maio de 1995, seu endereço fica na Rodovia Sc 407, 375 parte Vendaval Biguaçu -SC 88164-169, seu contatos:

. Telefone : (11) 3703-7675

. Fax/ mensagem online: (11) 3568-9939

. Correio eletrônico: [fiscal.jk1@unilever.com](mailto:fiscal.jk1@unilever.com)

A suas principais atividades atacadista e varejista ligado aos bens de consumo que tem a sua missão, visão e valores da empresa Unilever fazer mais pelo bem do nosso planeta e de nossa sociedade, minimizar os impactos sociais e ambientais e melhorar as vidas das pessoas com os seus produtos.

### 3. PROJETO INTEGRADO

#### **3.1 GESTÃO LOGÍSTICA DA CADEIA DE SUPRIMENTOS**

O processo logístico engloba desde o transporte de insumos e de entregas ao consumidor final, infraestrutura, estocagem em geral, programação de produção, vai mais além disso como no compartilhamento de informações nos setores gerais da organização, adoção de políticas promovedora de valor e integrativa de parceiros que pode gerar mais lucro para a instituição.

A cadeia de suprimento estabelece conexão com a operação logística, portanto, nesta cadeia o fluxo operacional deverá atender todo o requisito da operação que envolve fornecedores, compradores, gestores de estoques e produção até chegar nas transportadoras e nos órgãos responsáveis pelas emissões das licenças, e para cumprir todos os requisitos o mapeamento é de suma importância, pois analisa os departamentos em geral a fim de evitar falhas garantindo assim a otimização de todo o processo.

O IOT conhecido como internet das coisas, conecta o dispositivo eletrônico a linha produtiva que promove uma melhor gestão do Omnichannel que oferece diversos

canais de vendas aos clientes e o outro canal é o Customer Success que coloca o cliente no centro dos negócios, garantindo sua máxima satisfação.

A empresa Unilever Ltda passou por diversos processos de renovação logística, quando detectou falhas nas ferramentas principalmente a falência, com isso houve grandes implementações como na gestão de transporte, criou Centro de Excelência em Logística, explorou a sinergia das estruturas regionais de logística, assim a organização espera atingir uma previsão de demanda que gera uma estimativa de recursos nas operações logística, outro fator que pode diversificar a forma da operação, no seu modo de execução são a infra estruturas e as tecnologias dos países subdesenvolvidos, ou regiões menos desenvolvidas, que não são os mesmos de um desenvolvido e tem também a falta de profissionais com expertise em gestão global e local em logística, contudo a empresa indica uma área em potencial para especialização de mão de obra. Pode-se concluir que a organização está em constante modificações principalmente na área logística com a finalidade de oferecer o melhor para os seus consumidores com a finalidade de gerar mais lucros e eficiência no mundo dos negócios globalizados.

### **3.1.1 A ÁREA DE SUPRIMENTOS**

A empresa Unilever, com o objetivo empresarial, mostra que para ter sucesso é imprescindível os mais altos padrões de comportamento empresarial de todos com os quais trabalham, as comunidades que tocam, e o ambiente que impactam. O toque do negócio da empresa, respeito á várias pessoas e ambientes, e sempre conduzindo as operações com integridade, sempre estão no coração da responsabilidade empresarial da empresa. A empresa sempre busca, através das operações, das marcas, relações comerciais, e diversas outras formas no qual se envolve com a sociedade, sempre tem impacto positivo no mercado.

Em relação aos fornecedores, a empresa sempre trabalha com fornecedores que tenham valores semelhantes ao da empresa, e alinhados ao código de Princípio de negócios, juntamente com o código dos fornecedores, inclui onze princípios atrelados à integridade, e responsabilidades do mesmo, a empresa se preocupa com o meio ambiente e a sociedade num todo, buscando fornecer melhorias dos mesmos, que

endossa diretrizes da ONU sobre direitos humanos e negócios, Declaração dos Direitos Humanos que promove segurança a todos os envolvidos, a empresa faz auditoria terceirizada para fazer verificação de fornecedores dentre outros fatores a fim de desenvolver sucesso da organização no mercado global.

A área de suprimentos teve o seu funcionamento afetado pelas mudanças na economia mundial, como por exemplo, o setor em logística se diversificou para ganhar mais competitividade no mercado que obteve a integração dos processos por meio da cadeia de suprimentos, com isso é necessário o controle, organização, coordenação das atividades, mudanças estratégicas, o alinhamento com fornecedores, controle de qualidade, estar atento às tendências de mercado da empresa, adotar metodologia eficiente como o Business Intelligence para manter assim a competitividade do seu negócio.

### **3.1.2 ETAPAS DO PROCESSO DE SUPRIMENTOS**

A cadeia de suprimentos é fundamental para as organizações, buscar atender e satisfazer seus clientes, reduzir os custos da ênfase à sustentabilidade, determina o prazo e controla o processo de produção.

As etapas importantes do processo de suprimentos vai desde a produção agregado às necessidades dos clientes e a demanda de mercado e a satisfação do consumidor final; A próxima etapa fundamental desta cadeia são os fornecedores, que diz respeito ao local e a forma como bens e serviços serão produzidos, monitorando os prazos de entrega, a quantidade e a qualidade dos insumos utilizados; A seguinte etapa são os estoques, que deve ser planejado e atento a armazenagem como as datas de validades, deve decidir se trabalha com estoques excessivo ou sem nenhum; A localização da fábrica é um fator importante desta etapa sendo de fácil acesso e com alta demanda que ofereçam incentivos fiscais e outras facilidades; O transporte também faz parte deste segmentos, garantindo o prazo estipulado planejando o processo logístico



interno e externo para que esta seja concluído com eficiência com atenção aos preços elevados proporcionado pela logística reversa e por fim são as informações de todas as etapas executadas que tem objetivo na redução de custos e garantir a satisfação plena de seus consumidores, devendo ser integrativo e continuo a sua troca.

A empresa Unilever Ltda por sua vez deu início a um programa de aceleração startups, cujo objetivo é mapear, corrigir falhas e inovar técnica trazendo soluções eficiente de seus problemas nas áreas de tecnologia de informação (TI), cadeia de suprimentos, E-commerce, cuidados com a casa e o pessoal. Esta empresa está focada no propósito de como tomar a sustentabilidade parte do dia a dia das pessoas e comunidades e também otimizar os estoques revisando assim o seu planejamento levando em consideração o que precisa melhorar dentro da cadeia de abastecimento se tornar um diferencial competitivo.

## 3.2 GESTÃO DE PROCESSOS

Os fatores dependentes de uma organização efetiva que tem o intuito de se fortalecer no mercado global e competitivo devem obedecê-los, são estes os fatores: infraestrutura, produto e serviço de qualidade, colaboradores motivados e empenhados no bem comum, cumprimento de prazos, satisfação dos consumidores, estes foram que promoveu o nascimento da cadeia de suprimentos, ou seja, são conjuntos de estratégias que integra os fluxos de bens, serviços, finanças, informações, como também transporte, estoque, custos em geral, interligando pessoas, funções, dados, recursos como matéria prima, produção, fornecedores e ao cliente final, portanto estas funções devem estar ligadas ao planejamento da cadeia de suprimentos para efetivar de fato o seu sucesso e fortalecimento no mercado competitivo e globalizado, portanto as funções do planejamento engloba o estudo de seus clientes, parceiros e consumidores, unindo-se poderá conseguir matéria prima ideal e com baixo custo e também fabricar, armazenar, transportar e distribuir o seu produto até o consumidor final, proporcionando feedback e críticas que alavancaram melhorias da mesma, entretanto, para efetivar o sucesso da cadeia de suprimentos dependem de diversos agentes como por exemplo o alinhamento da equipe, engajamento, motivação e comprometimento com os objetivos da instituição, que devem estar estruturado em níveis táticos e operacionais, identificando falhas e promovendo melhorias, as informações do processo devem ser claras e maximas, mantendo estoques baixos, fidelizando fornecedores e clientes, minimizando custos, prevendo demandas e antecipando imprevistos.

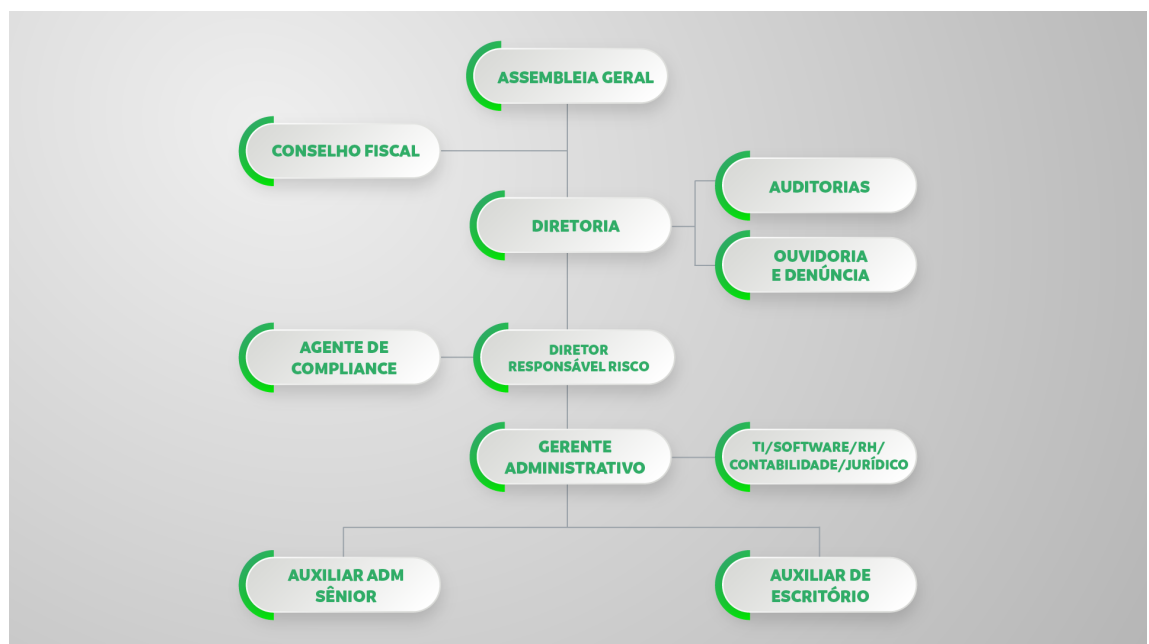
A utilização de software de gestão promove o funcionamento eficiente da cadeia de suprimento, portanto a empresa deve utilizar um único software para facilitar a sua gestão garantindo a eficiência do processo.

A terceirização é a promotora importante na minimização de gastos nos setores de produção, transporte e armazenagem. A empresa por sua vez deve entregar seus produtos e serviços dentro do prazo estimado, oferecendo canais onde os clientes poderão dar feedbacks e críticas que enfatizem os pontos a serem aperfeiçoados.

A empresa objeto desta pesquisa fez planejamento detalhado da cadeia de suprimento no geral, estudou sobre o cotidiano de seus clientes, os seus gostos e as suas necessidades que proporcionasse satisfação e felicidade dos mesmos, planejou a sua produção na estimativa de venda, utilizou a ferramenta Demand Planning, fez previsão de vendas para o futuro, controlou seus materiais e insumos com finalidade de minimizar os custos e alavancar maior lucratividade , sempre o seu olhar atento e direcionado para a concorrência e consumidores, oferecendo o diferencial devido a este olhar atento, buscando feedbacks, preocupados com meio ambientes e comunidades, promovendo sustentabilidades onde está inserida, com isso esta empresa se fortificou no mercado e tornou-se competitiva, globalizada e de sucesso mundial.

### 3.2.1 PROCESSOS ORGANIZACIONAIS

A empresa conta com Auxiliares , gerentes, agentes, uma diretoria que é responsável pelas auditorias, ouvidorias e denúncias, um conselho fiscal, e uma assembleia geral.



### **3.2.2 PROCESSOS DA ÁREA DE SUPRIMENTOS**

O fluxo começa com um planejamento, ou seja, a partir de uma base e de conhecimento de clientes e consumidores. A partir disso, inicia-se o planejamento de produção baseado na estimativa de vendas. A primeira área que entra em ação da cadeia é a área de demand planning. Essa área coleta, interpreta e utiliza os dados que direcionam a estimativa de vendas para criar e comunicar a previsão de vendas. O conhecimento da demanda que se tem do passado ajuda a estimular as vendas no futuro. Após a área de demanda gerar as estimativas, a próxima etapa da cadeia está com a área de supply planning.

### **3.3 CONTEÚDO DA FORMAÇÃO PARA A VIDA: GERENCIANDO O TEMPO**

A Formação para a Vida é um dos eixos do Projeto Pedagógico de Formação por Competências da UNIFEOB.

Esta parte do Projeto Integrado está diretamente relacionada com a extensão universitária, ou seja, o objetivo é que seja aplicável e que tenha real utilidade para a sociedade, de um modo geral.

#### **3.3.1 GERENCIANDO O TEMPO**

A gestão do tempo é um processo de priorização e organização de tarefas que envolve seu planejamento e execução voltados ao melhor aproveitamento do tempo investido nelas, o que resulta em maior produtividade e eficiência.

#### **3.3.2 ESTUDANTES NA PRÁTICA**

A gestão do tempo, é fundamental para ser um equilíbrio entre a vida pessoal e a vida profissional, também muito importante para se ter uma vida mais saudável, melhor qualidade de vida, e aumentar a produtividade. “Otimizar o tempo que você tem para fazer mais e melhor”. Sem a gestão do tempo, não é possível alcançar metas, nem cumprir prazos, para gerir o tempo tornando-o mais eficiente, necessita de: Planejamento, definir o que deve ser feito e alcançado, fixar prazos, priorizar tarefas, focar para gastar só o tempo necessário, e com isso só se alcança uma eficiência maior do tempo, e só causando impactos positivos,

## **4. CONCLUSÃO**

Em relação à estrutura do PI, não tivemos dificuldades, mantemos um bom contato, e conseguimos realizar da melhor forma possível, aprendemos mais, sobre essa

grande empresa a Unilever, que para ela funcionar necessita de muitos processos, e como a logística, é tão necessária para uma empresa, e o tempo também, já que tempo e eficiência estão interligados, para o bom funcionamento da empresa, aprendemos muito nesse PI.

## REFERÊNCIAS

- <https://www.fecilcam.br>;
- <https://www.promoview.com.br>
- <https://www.unilever.com>
- <https://www.busup.com>
- <https://www.siteware.com.br>>gestaologicadepreimto
- <https://www.trabalhosfeitos.com>>cadeiade preimtos
- <https://www.monografia.com>
- <https://www.passeidireto.com>
- <https://fia.com.br/blog/gestao-do-tempo/>
- <https://www.trabalhosfeitos.com/ensaios/trabalho-gest>
- <https://www.unilever.com.br/our-company/objetivos-valores-e-principios>

## **ANEXOS**

Essa parte está reservada para os anexos, caso houver, como figuras, organogramas, fotos etc.



## **RELATÓRIO DE AUTOAVALIAÇÃO**

O Projeto Integrado faz parte da extensão Universitária. O grupo aplica os conhecimentos adquiridos em sala de aula, desenvolvendo estudos de caso aplicados em empresas reais e além disso, utilizam os temas de Formação para a Vida, para construir algo direcionado para a sociedade. Esta parte do projeto, está destinada ao relatório de autoavaliação dos integrantes do grupo. O relatório foi desenvolvido, para registrar essa atividade extensionista, que fará parte do currículo de cada estudante.

A equipe deve desenvolver um relatório com o conteúdo igual para todos os integrantes, mas, cada estudante deve replicar o conteúdo e colocar seu nome de forma individual, o nome dos integrantes deve estar no final do relatório, conforme campo disponível. Por esse motivo, estão disponíveis cinco anexos do relatório, destinados um para cada integrante do grupo.

## RELATÓRIO FINAL DAS ATIVIDADES DE EXTENSÃO

<b>1. IDENTIDADE DA ATIVIDADE</b>
<b>RELATÓRIO:</b> Empresa Unilever brasil Ltda
<b>CURSO:</b> Administração
<b>MÓDULO:</b> Cadeia de suprimento
<b>PROFESSOR RESPONSÁVEL:</b> Eliana Cristina Paina Venâncio
<b>ESTUDANTE:</b> "A"
<b>PERÍODO DE REALIZAÇÃO:</b> 2 trimestre/2023

<b>2. DESENVOLVIMENTO</b>
<p>O projeto foi trabalhado e desenvolvido dentro do conceito cadeia de suprimento que é um conjunto de fatores estratégicos que engloba desde material, insumo, fornecedores, armazenagem, instalações da fábrica, informações da gestão, como está sendo desempenhada com finalidade de maior obtenção de lucratividade, e tornar-se competitiva no mercado globalizado, houve diversas pesquisas e análise da empresa Unilever brasil Ltda, observamos que a empresa se preocupa com as comunidades, meio ambiente e tem objetivo de entregar o melhor, que mediante a muitas mudanças tornou-se competitiva e global de sucesso no mercado num todo.</p>
<p>Desafio: Mediante ao desenvolvimento da tecnologia não houve grandes dificuldades, a princípio as dificuldades encontradas foi conciliar a equipe porque estávamos sem grupo para desenvolver o projeto.</p>
<p>Cronograma das Ações: Dividimos o trabalho em tópicos, onde um auxilia o outro, com a ajuda da nossa tutora Fernanda Moreira e da professora Eliana Cristina que deu suporte para desenvolver o Projeto, acreditamos que fizemos o máximo de nós para entregar o melhor.</p>
<p>Síntese das Ações: As discussões dentro desta equipe foram de forma online, através do whatsapp, foram dias e dias de mensagens como seria feito o trabalho e a busca de informação sobre a empresa escolhida foi pela internet através do google e sites da própria empresa.</p>
<p>a. Aspectos positivos: devido ao avanço da tecnologia podemos ter acesso às informações claras e objetivas, e a equipe de desenvolvimento do projeto foi a melhor, me auxiliou nas dúvidas com paciência e dedicação, estou super feliz com esta equipe e espero fazer mais trabalhos com esta equipe.</p>
<p>b. Dificuldades encontradas foi só no início com formação de equipe que eu estava sem grupo pra fazer este trabalho.</p>

c. Resultados atingidos podemos terminar o trabalho com êxito dentro do prazo estipulado, estou muito feliz com a equipe e o resultado foi o melhor possível dentro do projeto.

d. Sugestões / Não há observação só agradecer o integrante desta equipe, a tutora e a professora, muito obrigada!

### 3. EQUIPE DOS ESTUDANTES NO PROJETO

RA10120211002451	NOME Edevania dos Santos Júlio
RA1012021100080	Victor Henrique Rodrigues Costa

## RELATÓRIO FINAL DAS ATIVIDADES DE EXTENSÃO

<b>4. IDENTIDADE DA ATIVIDADE</b>
<b>RELATÓRIO:</b> Empresa Unilever Brasil
<b>CURSO:</b> Administração
<b>MÓDULO:</b> Cadeia de suprimento
<b>PROFESSOR RESPONSÁVEL:</b> Elaina Cristina Venâncio
<b>ESTUDANTE:</b> Victor Henrique Rodrigues Costa
<b>PERÍODO DE REALIZAÇÃO:</b> 2º trimestre/ 2023

<b>5. DESENVOLVIMENTO</b>
<p>Pesquisamos bastante sobre a empresa Unilever, vimos que a empresa para funcionar necessita de muitos fatores, como: Fornecedores, armazenagem, instalações da fábrica, informações da gestão. A empresa se preocupa muito com o meio ambiente, comunidades, e tem se pautado muito na sustentabilidade, com muitas mudanças acontecendo, a empresa continuou crescendo e se desenvolvendo, e se tornando competitiva no mercado.</p>
<p>Desafio: Não houve dificuldades, só a questão da conciliação das equipes, porque estávamos sem grupo.</p>
<p>Cronograma das Ações: Dividimos o projeto, em partes iguais, sempre um ajudando o outro, e sempre contando com o apoio da tutora, e da professora, fizemos o máximo para entregar o melhor projeto.</p>
<p>Síntese das Ações: Conversamos de forma online, por meio do Whatsapp, foram bastante mensagens a respeito do projeto, e buscamos informações na plataforma google, e no site da empresa.</p>
<p>e. Aspectos positivos: A tecnologia auxiliou muito, amamos fazer o projeto.</p>
<p>f. Dificuldades encontradas: Somente com a escolha dos grupos, pois estava sem.</p>
<p>g. Resultados atingidos: Entregamos o projeto no prazo, cumprimos as metas, e realizamos um bom projeto.</p>

h. Sugestões / Outras observações: Nenhuma, só agradeço muito a integrante dessa equipe, a tutora , e a professora!!!

#### **6. EQUIPE DOS ESTUDANTES NO PROJETO**

10120211002451	Edevania dos Santos Júlio
10120200080	Victor Henrique Rodrigues Costa

