



UNifeob
| ESCOLA DE NEGÓCIOS



2023

**PROJETO DE CONSULTORIA
EMPRESARIAL**



UNIFEOB
CENTRO UNIVERSITÁRIO DA FUNDAÇÃO DE ENSINO
OCTÁVIO BASTOS
ESCOLA DE NEGÓCIOS
ANÁLISE E DESENVOLVIMENTO DE SISTEMAS
GESTÃO DE TECNOLOGIA DA INFORMAÇÃO

PROJETO INTEGRADO
SISTEMA EMPRESARIAL

SÃO JOÃO DA BOA VISTA, SP

ABRIL 2023

UNIFEOB
CENTRO UNIVERSITÁRIO DA FUNDAÇÃO DE ENSINO
OCTÁVIO BASTOS
ESCOLA DE NEGÓCIOS
ANÁLISE E DESENVOLVIMENTO DE SISTEMAS
GESTÃO DE TECNOLOGIA DA INFORMAÇÃO

PROJETO INTEGRADO
SISTEMA EMPRESARIAL

MÓDULO DESENVOLVIMENTO DESKTOP

Banco de Dados – Prof. Sidney Gitcoff Telles

Programação Orientada a Objeto – Prof. Sidney Gitcoff Telles

Projeto de Desenvolvimento Desktop – Prof. Sidney Gitcoff Telles

Estudantes:

Estudante A, RA 000000

Estudante B, RA 000000

Estudante C, RA 000000

Estudante D, RA 000000

Estudante E, RA 000000

SÃO JOÃO DA BOA VISTA, SP
ABRIL, 2023

SUMÁRIO

1 INTRODUÇÃO	4
2 DESCRIÇÃO DA EMPRESA	6
3 PROJETO DE CONSULTORIA EMPRESARIAL	7
3.1 BANCO DE DADOS	7
3.1.1 TÓPICO 1	7
3.1.2 TÓPICO 2	7
3.1.3 TÓPICO 3	7
3.2 PROGRAMAÇÃO ORIENTADA A OBJETOS	8
3.2.1 TÓPICO 1	8
3.2.2 TÓPICO 2	8
3.2.3 TÓPICO 3	8
3.3 CONTEÚDO DA FORMAÇÃO PARA A VIDA: ADAPTANDO-SE A MUDANÇAS	9
3.3.1 ADAPTANDO-SE A MUDANÇAS	9
3.3.2 ESTUDANTES NA PRÁTICA	9
4 CONCLUSÃO	11
REFERÊNCIAS	12
ANEXOS	13

1 INTRODUÇÃO

Nesta parte do Projeto Integrado (PI) deve ser descrito o objetivo do projeto, isto é, deverá criar um sistema desktop para alguma empresa de pequeno porte.

O título do PI é “Sistema Empresarial”, cujo propósito é realizar criar um sistema, um módulo reduzido, que seja utilizado em qualquer estabelecimento comercial ou empresarial. Esse sistema deverá contemplar atividades básicas da empresa, como controle de produtos, entrada e saída, controle de vendas, módulos menores que possam ser criados e executados neste trimestre.

A entrega do PI deve ser feita através desse arquivo, onde a equipe deverá gerar um arquivo Adobe Reader (PDF) e enviar pela plataforma A até a data combinada pelo professor e tutor.

A competência atitudinal avaliada neste módulo será a de RELACIONAMENTO INTERPESSOAL, e suas evidências serão avaliadas pelos professores da seguinte forma:

- Contribui para um ambiente agradável, apresentando atitudes positivas: O comportamento dos estudantes entre si na equipe e com os professores serão avaliados de modo a observar atitudes positivas durante todo o período de realização do Projeto de Consultoria Empresarial.
- Trata as pessoas de forma respeitosa e cortês: Serão observadas evidências na interação dos integrantes entre si na equipe e junto aos docentes para verificar se está sendo realizada de forma respeitosa e cortês. Isso inclui tanto a interação através do Doc compartilhado no DRIVE, assim como a interação pessoal realizada dentro de sala de aula.
- Evita que diferenças pessoais com colegas interfiram no desempenho das atividades: O desempenho desde a execução até a entrega final do projeto será avaliado de modo a observar se possíveis diferenças pessoais entre os integrantes da equipe comprometeram o desempenho das atividades acadêmicas.
- Preza pelo bom ambiente, evitando conduta que possa denegrir colegas, professores e demais integrantes do ambiente acadêmico: A interação será observada de modo a evidenciar possíveis problemas de conduta que possam denegrir qualquer pessoa. Ao constatar a menor evidência desse problema, os envolvidos serão encaminhados ao NAP - Núcleo de Apoio Psicopedagógico para que o caso possa ser avaliado e conduzido o mais rápido possível.

O projeto integrado vale 4 (quatro) pontos na média de todas as unidades de estudo, que estão relacionados à validação da parte técnica dos conteúdos em cada unidade de estudo (2,0 pontos), à apresentação que será realizada ao final, no formato de um pitch de até 5 minutos (1,0 ponto) e também à competência atitudinal TRABALHO EM EQUIPE (0,5 ponto), motivo pelo qual, os Projetos Integrado devem sempre ser realizados em equipes, com o mínimo dois e com o máximo seis estudantes.

Em relação ao trabalho em equipe, as evidências analisadas são: Demonstra disponibilidade para auxiliar os colegas; Compartilha as informações e os conhecimentos inerentes às atividades com os demais colegas; Prioriza interesses e objetivos coletivos ao invés dos objetivos individuais ou de pequenos grupos; Atua de forma participativa e colaborativa na execução das atividades coletivas.

2 DESCRIÇÃO DA EMPRESA

Nesta parte do PI, os estudantes devem colocar as informações básicas da empresa como razão social, CNPJ, endereço, atividade etc.

Também deve ser contextualizado o mercado em que a empresa atua e seus principais produtos e serviços.

As informações para a realização do PI devem ser obtidas através dos encontros com os empresários no decorrer do semestre.

Nesta parte, assim como em todo o projeto, devem ser realizadas citações ao longo dos textos para uma correta sustentabilidade dos posicionamentos defendidos pela equipe, utilizando como base os materiais originais dos autores pesquisados.

Podem ser utilizadas quaisquer fontes para a realização das pesquisas como livros, jornais, revistas, sites etc, mas devem ser devidamente referenciadas através da utilização da Metodologia Científica.

CNPJ : 15.727.491/0001-44

ENDEREÇO: Luiz Armando Peres N 193 bairro Jardim Botânico . Mococa SP

RAZÃO SOCIAL: DL Moraes Merceria

ATIVIDADE : varejo, produtos alimentícios e padaria

3 PROJETO DE CONSULTORIA EMPRESARIAL

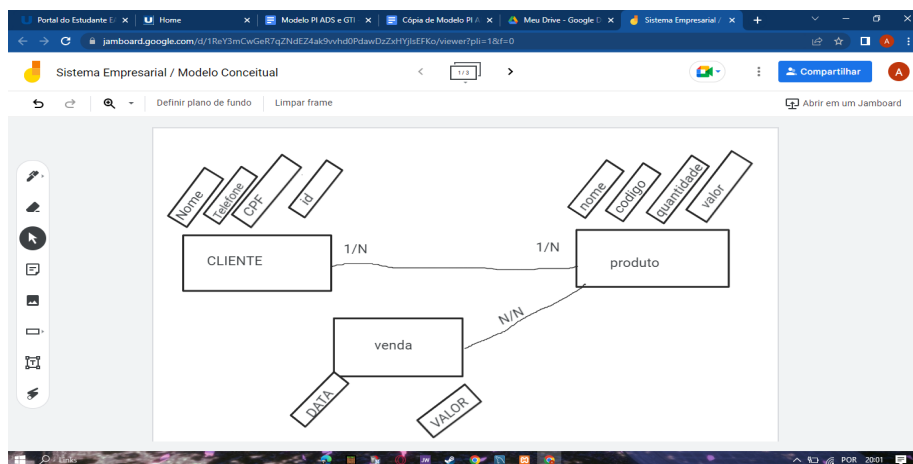
Nesta etapa do PI serão apresentados os conteúdos que cada unidade de estudo utilizará para realizar o projeto, assim como a forma que serão aplicados na empresa escolhida para a realização do projeto.

3.1 BANCO DE DADOS

Nessa parte do PI, a equipe precisa fazer todo o mapeamento da necessidade da empresa. Levantar a modelagem, depois o diagrama e por fim criar as tabelas do banco de dados proposto.

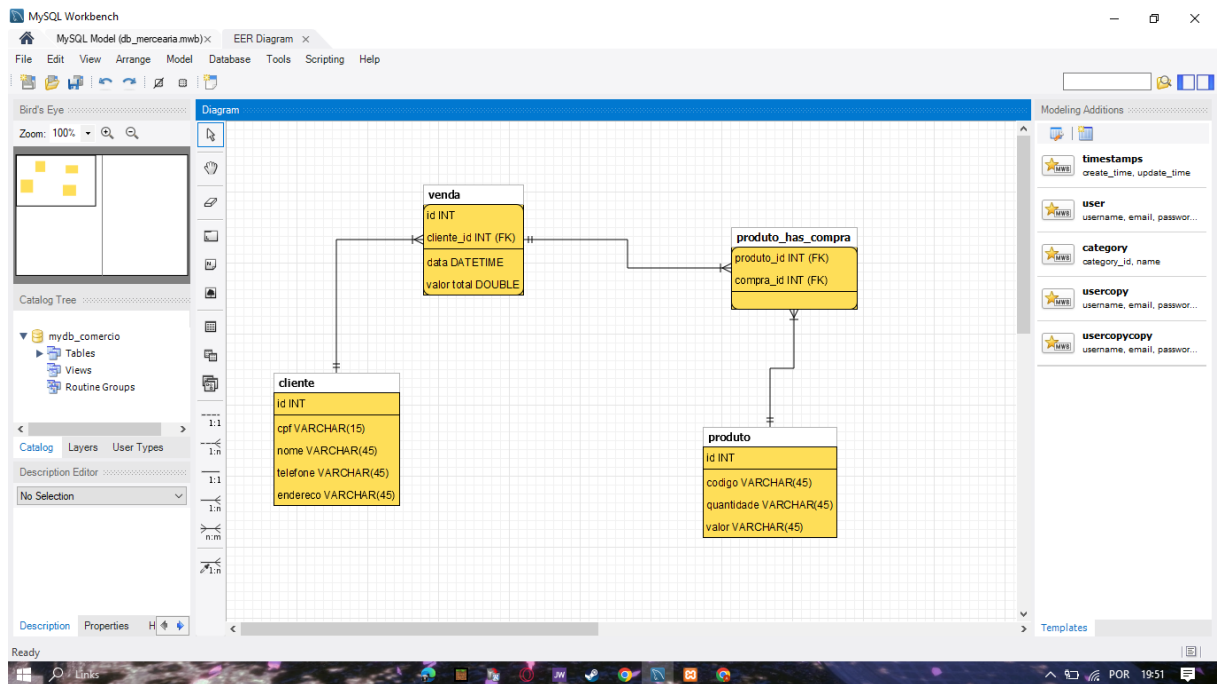
3.1.1 MER - MODELAGEM ENTIDADE RELACIONAMENTO

Os estudantes devem criar o modelo dizendo quais são as entidades, atributos e relacionamentos. Deverão inserir a imagem da modelagem.



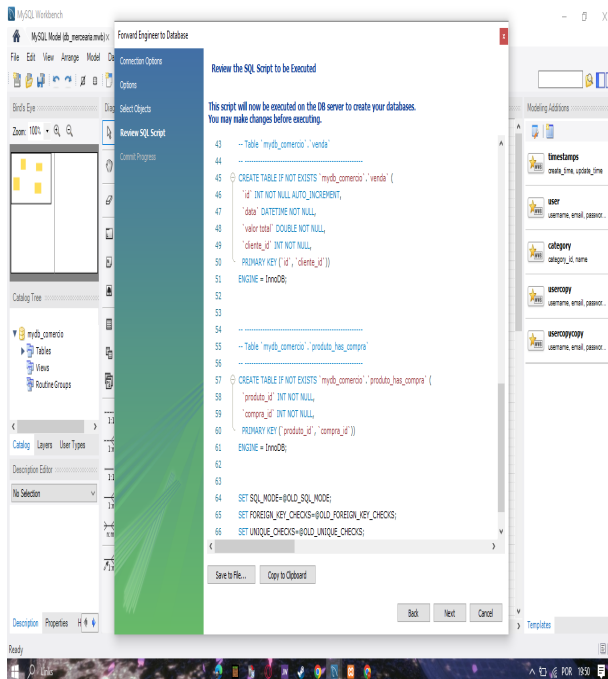
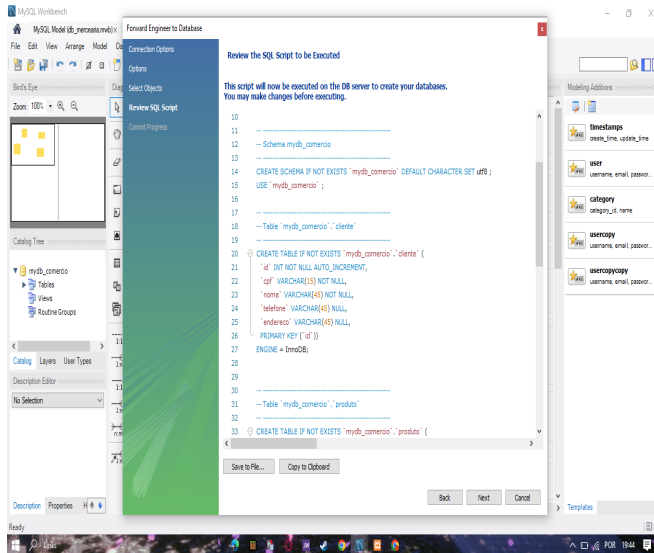
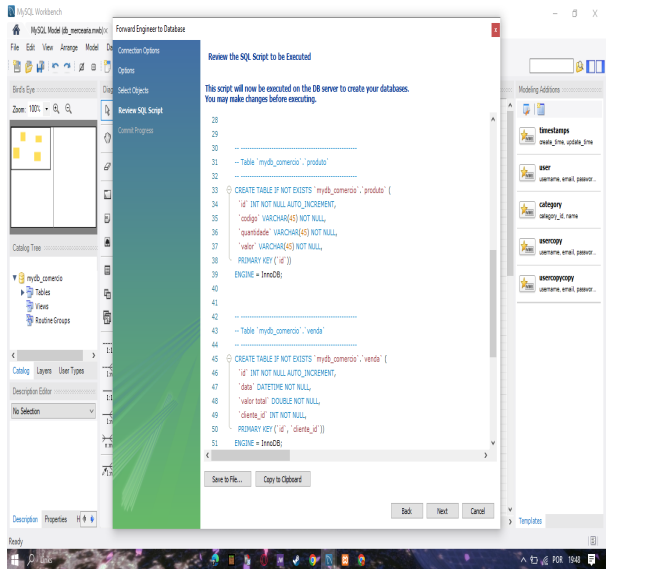
3.1.2 DER - DIAGRAMA ENTIDADE RELACIONAMENTO

Os estudantes devem criar o diagrama com base na modelagem proposta anteriormente (MER). Deverão inserir a imagem do diagrama.



3.1.3 FÍSICO

Os estudantes devem criar o banco de dados físico em MySQL, com base nos itens 3.1.1 e 3.1.2. Tirar print dos comandos de criação e das tabelas do banco criado.



3.2 PROGRAMAÇÃO ORIENTADA A OBJETOS

Nessa parte do PI, a equipe precisa desenvolver o sistema em linguagem Java, utilizando o NetBeans, deverão inserir aqui o diagrama de classe, os códigos e as imagens do sistema.

3.2.1 DIAGRAMA DE CLASSES

Os estudantes devem criar o diagrama de classes, mapeando todas as classes que contém no sistema e suas particularidades. Deverão inserir a imagem do diagrama.

3.2.2 CÓDIGOS DO SISTEMA

Os estudantes devem desenvolver o sistema e utilizar as classes criadas para o perfeito funcionamento do sistema. Coloquem aqui alguns trechos de códigos do sistema. O trecho do arquivo principal main.java, um arquivo da model com instruções sql e um arquivo da controler que chama essa model.

3.2.3 IMAGENS DO SISTEMA

Os estudantes devem criar as telas do sistema, deverão inserir aqui as imagens de todas essas telas.

3.3 CONTEÚDO DA FORMAÇÃO PARA A VIDA: CRIANDO O NOVO

A Formação para a Vida é um dos eixos do Projeto Pedagógico de Formação por Competências da UNIFEQB.

Esta parte do Projeto Integrado está diretamente relacionada com a extensão universitária, ou seja, o objetivo é que seja aplicável e que tenha real utilidade para a sociedade, de um modo geral.

3.3.1 CRIANDO O NOVO

Está disponível para os estudantes na Unidade do Projeto na Plataforma A, o tema “Criando o Novo”.

Nesta parte do Projeto, os estudantes deverão realizar uma síntese dos 4 (quatro) tópicos deste tema, quais sejam:

- **Tópico 1:** Design Thinking nos estudos e na profissão
- **Tópico 2:** Há mil maneiras de pensar
- **Tópico 3:** Criando asas
- **Tópico 4:** Com vocês: O duplo diamante!

A síntese precisa apresentar exemplos práticos dos seus conteúdos, ou seja, de modo que possam ser utilizados ou verificados no dia-a-dia.

3.3.2 ESTUDANTES NA PRÁTICA

Após realizar a síntese dos conteúdos, é hora dos estudantes colocarem a “mão na massa”, de produzirem algo que possa ser utilizado na prática pela sociedade.

A equipe deve elaborar um material como um podcast, um banner, um pequeno vídeo (sugere-se este em razão da facilidade de elaboração e divulgação) onde os integrantes devem abordar estratégias que ajudem as pessoas a lidar, de forma serena e sábia, com as adversidades, transformando mudanças em oportunidades para a obtenção de sucesso em todas as áreas de suas vidas.

Além disso, essa competência é essencial nas profissões de tecnologia, visto que a criação de novos sistemas ocorrem a todo momento, e saber como elaborar a ideia e transformá-la em um projeto, é essencial.

Caso a equipe escolha pelo vídeo, poderá ser gravado de forma bem simples e ser disponibilizado em algum canal do Youtube de seus integrantes, como “Não Listado”. Se a equipe se sentir à vontade, também pode compartilhar esse vídeo nas redes sociais, por exemplo, no Instagram, poderá marcar a Escola de Negócios usando @ednunifeob.

O objetivo é que todos os integrantes da equipe participem desse material e que possam compartilhá-lo para que as pessoas da comunidade onde estejam inseridos possam aprimorar sua capacidade de adaptação às mudanças, principalmente, em relação às mudanças tecnológicas.

Portanto, neste tópico do PE, a equipe deve elaborar um pequeno texto descrevendo o conteúdo desse material e, em seguida, colocar o link público do arquivo para que possa ser verificado e avaliado.

A divulgação e compartilhamento desse material para a comunidade externa será de responsabilidade dos próprios estudantes, conforme o compromisso social de cada pessoa, pois a UNIFEOB apenas usará esse material para avaliação desta atividade.

Esse vídeo tem como objetivo incentivar todos as pessoas a ter uma mente mais ampla em relação às novidades tecnológica e nos ajudar a se adaptar no trabalho em equipe para pode ter uma boa relação e poder colaborar para um bom trabalho em equipe e criar asas no mercado

<https://www.youtube.com/watch?v=cmPmKgUdNbU>

tecnológico<https://www.youtube.com/watch?v=cmPmKgUdNbU>

4 CONCLUSÃO

Nesta parte deve ser feita uma conclusão do PI, descrevendo os principais pontos abordados, as dificuldades encontradas e outras informações que se julgarem relevantes.

Não se esqueça de revisar os textos, corrigir os erros de digitação/ortografia, fazer uma última conferência na formatação.

Também é preciso atualizar o sumário, isso pode ser feito automaticamente, basta clicar sobre ele e em seguida no botão que aparecerá à esquerda: “Atualizar sumário

REFERÊNCIAS

Essa parte está reservada para as referências, as quais devem estar metodologicamente discriminadas em ordem alfabética e corresponder às citações realizadas ao longo dos textos.

A utilização da metodologia científica é obrigatória e deve ser utilizado o Manual UNIFEQB para Trabalhos Acadêmicos ou as Normas da ABNT.

ANEXOS

Essa parte está reservada para os anexos, caso houver, como figuras, organogramas, fotos etc. E o estudante também deve anexar o relatório final do Projeto, conforme modelo a seguir.

RELATÓRIO FINAL DAS ATIVIDADES DE EXTENSÃO

1. IDENTIDADE DA ATIVIDADE

RELATÓRIO:

CURSO: Análise e Desenvolvimento de Sistemas e Gestão de Tecnologia da Informação

MÓDULO: Desenvolvimento Desktop

PROFESSOR RESPONSÁVEL: Sidney Gitcoff Telles

ESTUDANTE: ANTONIO CARLOS LUCIANO

PERÍODO DE REALIZAÇÃO: 02/2023 a 04/2023

2. DESENVOLVIMENTO

Contextualização

Desafio

trabalhar em equipe falta de comprometimento dos integrantes da equipe

Cronograma das Ações

modelagem de dados conceitual , lógico e físico

Síntese das Ações

conceitual , lógico e físico

a. Aspectos positivos EQUIPE POSITIVA

- b. Dificuldades encontradas
c. a maior dificuldade é encontrar tempo para alinhar as ideias em grupo devido às atividades de cada um

d. Resultados atingidos banco de dados concluído e o trabalho criando o novo feito um vídeo e posta nas redes sociais

e. Sugestões / Outras observações

3. EQUIPE DOS ESTUDANTES NO PROJETO

RA <u>1012023100275</u>	NOME <u>ANTONIO CARLOS LUCIANO</u>
RA 1012023100411	NOME Alan César Pereira
RA 1012023100064	NOME Igor Henrique Reis Intaschi
RA1012023100475	NOME Gabrielle Carvalho Di Francischini
RA 1012023100285	NOME Fernando César Romero felix da Silva

Curso de Análise e Desenvolvimento de Sistemas e Gestão de Tecnologia da Informação

Módulo Desenvolvimento Desktop

Cronograma de Validação - Projeto Integrado

Unidade Estudo	Participação no Projeto	Data da Validação
Banco de Dados	Construção do banco de dados com MER, DER E Físico.	29/03
Programação Orientada a Objetos	Desenvolvimento as telas e da parte lógica do sistema que conectará com o banco de dados	30/03
<p><u>Descrição do Projeto:</u> criar um sistema, um módulo reduzido, que seja utilizado em qualquer estabelecimento comercial ou empresarial. Esse sistema deverá contemplar atividades básicas da empresa, como controle de produtos, entrada e saída, controle de vendas, módulos menores que possam ser criados e executados neste trimestre.</p>		