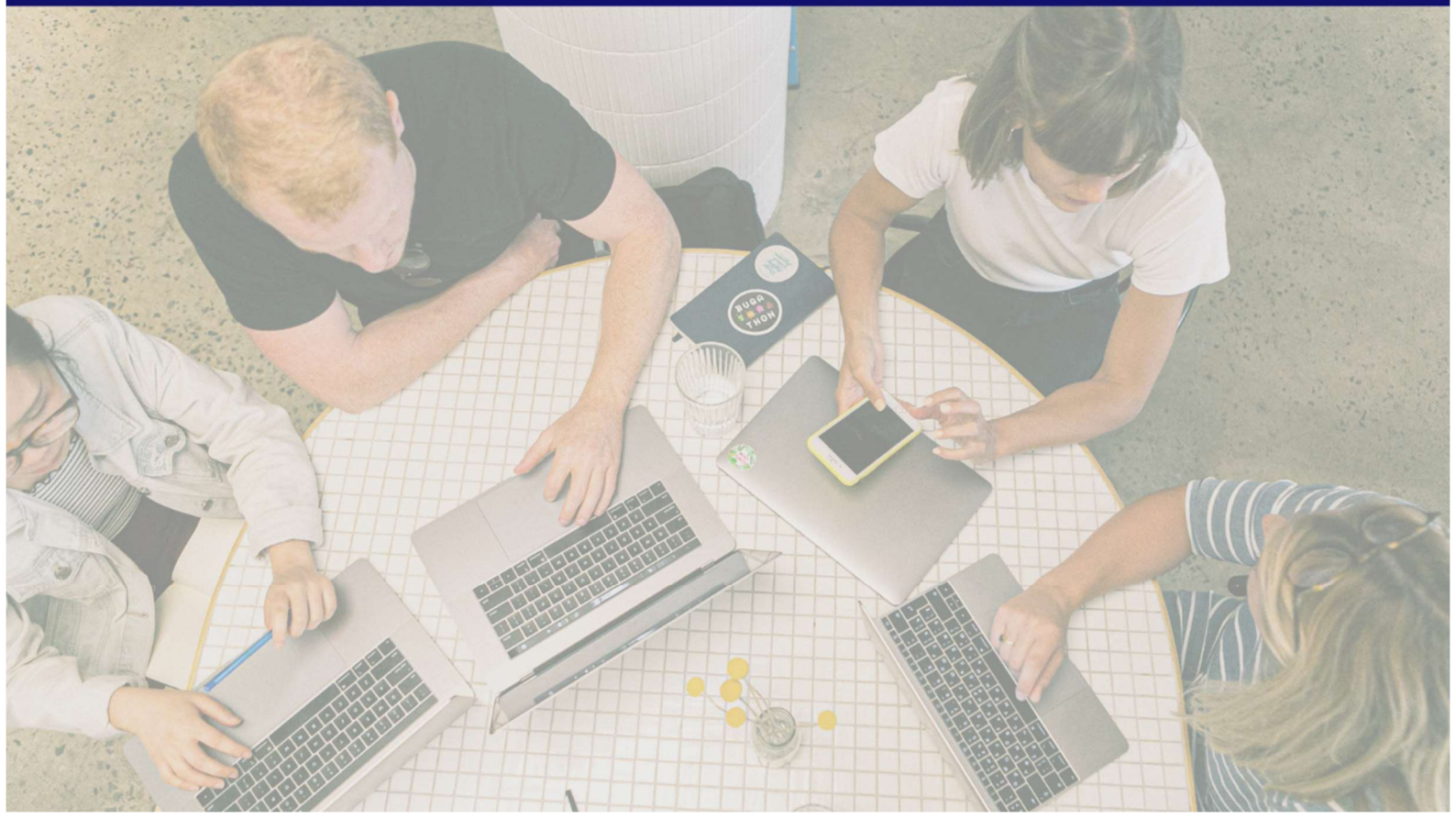




UNifeob
| ESCOLA DE NEGÓCIOS

2023

**PROJETO DE CONSULTORIA
EMPRESARIAL**



UNIFEOB
CENTRO UNIVERSITÁRIO DA FUNDAÇÃO DE ENSINO
OCTÁVIO BASTOS
ESCOLA DE NEGÓCIOS
ANÁLISE E DESENVOLVIMENTO DE SISTEMAS

PROJETO INTEGRADO
NOME DO PROJETO

SÃO JOÃO DA BOA VISTA, SP

JUNHO 2023

UNIFEOB
CENTRO UNIVERSITÁRIO DA FUNDAÇÃO DE ENSINO
OCTÁVIO BASTOS
ESCOLA DE NEGÓCIOS
ANÁLISE E DESENVOLVIMENTO DE SISTEMAS

PROJETO INTEGRADO

Tecnologia Disponível Independente do Local.

MÓDULO DESENVOLVIMENTO WEB

Ferramentas de Desenvolvimento Web – Prof. Nivaldo de Andrade

Sistemas Operacionais – Prof. Rodrigo Marudi de Oliveira

Projeto de Desenvolvimento Web – Prof. Nivaldo de Andrade

Estudantes:

AUGUSTO FÉLIX SILVA PEIXOTO FARIA, RA 1012022100254

PEDRO LUIS ALVES DOS SANTOS, RA 1012022100484

SÃO JOSÉ DOS CAMPOS, SP
JUNHO, 2023

SUMÁRIO

1 INTRODUÇÃO	4
2 DESCRIÇÃO DA EMPRESA	5
3 PROJETO DE CONSULTORIA EMPRESARIAL	6
3.1 FERRAMENTAS PARA DESENVOLVIMENTO WEB	6
3.1.1 Projetando a Ferramenta	6
3.1.2 Projeto de interface com o usuário	6
3.1.3 Linguagem de Desenvolvimento	6
3.2 SISTEMAS OPERACIONAIS	7
3.2.1 Componentes de Sistemas operacionais	7
3.2.2 Gerenciamento e funcionalidades do Sistema operacional	7
3.2.3 Gerenciamento de <i>hardware</i> pelo Sistema operacional	7
4 CONCLUSÃO	8

1 INTRODUÇÃO

A empresa Pronave Pool, localizada em São José dos Campos, tem quase 4 anos de existência, aproximadamente 3 anos de operação em grande escala de serviço. Suas atividades principais são: transporte e armazenagem de produtos a granel. Dentro de seu nicho de mercado, a empresa Pronave Pool é *benchmarking* para suas concorrentes.

A filial mais antiga da empresa Pronave Pool, a Pronave Agentes e Comércio LTDA, está situada em São Sebastião, operando diretamente no Porto da cidade, realizando transbordo de cargas do modal Marítimo para o modal Ferroviário, ou do Ferroviário para o Marítimo. Além disso, realiza o controle e expedição de cargas a granel de grandes clientes.

Em meio aos processos e atividades da empresa Pronave Pool, foi encontrado a necessidade de criação de uma ferramenta Web, que pudesse gerenciar facilmente os custos da empresa, em suma gerir os Centros de Custo. A proposta deste projeto foi desenvolver um protótipo que mostrasse a tela de *login* de uma ferramenta WEB que fará a gestão de custos.

Por ser um ambiente menor do que a empresa de São Sebastião, a filial Pronave Pool possibilita a implantação da ferramenta de gestão de custos em menor tempo. Após o término do projeto o objetivo seria aplicar a ferramenta também na Pronave Agentes e Comercio, filial de São Sebastião.

A proposta é que a ferramenta estaria disponível primeiramente para os seguintes sistemas operacionais, Windows, MacOs e Linux, e disponível para os seguintes *Browsers*, Google Chrome, Microsoft Edge, Safari e Mozilla Firefox.

2 DESCRIÇÃO DA EMPRESA

Razão Social: PRONAVE POOL LTDA. CNPJ: 34.446.531/0001-24. Início das atividades: 06/08/2019. Natureza Jurídica: Sociedade Empresária Limitada. Situação Cadastral: Ativa desde 06/08/2019. Qualificação do responsável: Sócio Administrador. Capital Social: 50.000,00 reais.

A empresa em questão atua no setor logístico, seus principais serviços são: armazenagem, transporte e logística portuária.

3 PROJETO DE CONSULTORIA EMPRESARIAL

Para dar seguimento ao Projeto foi necessário aplicar conhecimentos de duas unidades de estudo do Curso de ADS, Desenvolvimento Web e Sistemas operacionais.

3.1 FERRAMENTAS PARA DESENVOLVIMENTO WEB

Algumas das ferramentas WEB mais conhecidas são, para o *Front-End* (desenvolvimento da interface gráfica do usuário de um site): *HTML* (Linguagem de marcação), *CSS* (Linguagem de estilo), *Java Script* (Linguagem de programação). *Frameworks* (abstração que une códigos comuns entre vários projetos de software): *Express*, *Bootstrap*, *React*, *Vue*, *Angular*, *Svelte*, *JQuery*. *Engine* de visualização EJS (ferramenta que possibilita a criação de páginas HTML e faz com que o envio e exibição de informações para estas páginas seja um processo mais simples e organizado). ORM *SEQUELIZE* (possibilita a comunicação entre bancos de dados relacionais e linguagens de programação orientadas a objetos, possibilita o uso de linguagens do *Back-End* na interação com o banco de dados). No *Back-End* (código focado na funcionalidade/regra de negócio para qual o programa está sendo desenvolvido) PHP, *Python* e *JavaScript*, entre outras.

3.1.1 Projetando a Ferramenta

Uma aplicação web é um sistema de informática, projetado para funcionar na rede mundial de computadores. (*World Wide Web*) através de *Browsers* (navegadores). Neste projeto usamos as tecnologias HTML, CSS e Java Script para criar a tela de *login* de uma ferramenta WEB que fará a gestão de custos da empresa.

3.1.2 Projeto de interface com o usuário

Interação Humano-Computador (IHC) estuda a relação da máquina com o homem, buscamos desenvolver uma aplicação intuitiva para os usuários.

3.1.3 Linguagem de Desenvolvimento

Para desenvolver o protótipo da ferramenta WEB proposta, foi utilizando no projeto a Linguagem de marcação *HTML*, Linguagem de estilo *CSS* e Linguagem de programação *Java Script*.

3.2 SISTEMAS OPERACIONAIS

O grupo optou por usar o SO, WINDONS 10, por ser um sistema de fácil utilização, já conhecido pelos integrantes do grupo e por ter funcionalidades que facilitam o desenvolvimento do projeto, como: Múltiplas áreas de trabalho, Menu Iniciar e facilidade em manusear as “janelas” abertas.

3.2.1 COMPONENTES DE SISTEMAS OPERACIONAIS

A princípio o projeto está sendo desenvolvido no sistema operacional Windows 10. Nas próximas fases do desenvolvimento e caso haja a necessidade poderemos mudar para o desenvolvimento no sistema operacional Mac OS.

3.2.2 GERENCIAMENTO E FUNCIONALIDADES DO SISTEMA OPERACIONAL

A escolha do desenvolvimento no sistema operacional Windows 10 aconteceu pelo fato de ser um sistema operacional já conhecido pelos integrantes do grupo. O sistema contém atributos que facilitam a programação e a operação no CMD (Prompt de comando), POWER SHELL e VS CODE.

3.2.3 GERENCIAMENTO DE *HARDWARE* PELO SISTEMA OPERACIONAL

O protótipo criado até o momento está sendo hospedado em um servidor aberto, através do XAMPP, a ferramenta para criar e gerenciar o banco de dados é o MySQL Workbench. Para atribuímos maior segurança aos dados, futuramente utilizaremos criptografia de chave assimétrica.

4 CONCLUSÃO

Com a finalização do projeto integrado podemos concluir que a ferramenta será de grande valor para a empresa, pois ainda não há nenhuma ferramenta que faça a separação dos custos. Pelo fato de ser um sistema WEB, o compartilhamento das informações é muito veloz, já que os colaboradores podem acessá-la em qualquer lugar, a qualquer momento, facilitando a tomada de decisão por parte dos Gestores.

Neste projeto integrado, utilizamos conhecimentos adquiridos nas disciplinas de Desenvolvimento Web e de Sistema Operacional. A equipe teve a oportunidade de conhecer melhor ferramentas de desenvolvimento, melhorando as habilidades técnicas (*Hard Skills*) de cada integrante. Foram muitos desafios levando em consideração a atuação direta com linguagem de programação.

Em suma os benefícios para os integrantes do grupo foram excelentes. Na parte da empresarial, a empresa Pronave Pool pôde visualizar uma forma de gerir seus custos, buscando melhor gerencia dos recursos financeiros para aplicação do dinheiro em outras oportunidades.